

# Budget och verksamhetsplan 2021-2023



Ovanåkers kommun



## Innehållsförteckning

Förord .....	3
Om budgeten .....	4
Kommunfakta .....	6
Resultaträkning .....	8
Inledning .....	9
Kassaflöde .....	20
Övrig information .....	21
Driftbudget .....	23
Poster i den centrala budgeten .....	25
Koncernövergripande verksamhetsmål .....	30
Styrkort .....	31
Politiska organ .....	34
Kommunstyrelsen .....	36
Styrkort .....	37
VA-verksamheten .....	40
Socialnämnden .....	42
Styrkort .....	48
Barn- och Utbildningsnämnden .....	52
Styrkort .....	53
Miljö- och Byggnämnden .....	55
Styrkort .....	58
Alfta-Edsbyns Fastighets AB .....	60
Styrkort .....	61
Alfta Industricenter AB .....	64
Styrkort .....	65
Helsinge Net Ovanåker AB .....	68
Styrkort .....	69
Helsinge Vatten AB .....	71
Bollnäs-Ovanåkers Renhållning AB .....	73



## Förord

Arbetet med budget för Ovanåkers kommun 2021-2023 har starkt präglats av den pågående pandemin. De ekonomiska förutsättningarna har förändrats snabbt och att planera för flera år framåt är inte helt lätt.

Under innevarande år har kommunen blivit kompenserat för merparten av de direkta kostnaderna föranledda av Coronarbetet men kommunen även tagit del av höjda statliga generella bidrag.

Eftersom prognosen för våra skatteintäkter blir sämre de kommande tre åren och att de statliga bidragen inte fullt ut kompenserar för detta så blir utrymmet för stora nya åtaganden väldigt begränsat. För nästa år så kommer vi att klara ökat barnantal i förskolan och fler elever i grundskolan inom den ram vi föreslår till Barn och utbildningsnämnden. Vår bedömning är även att det finns ett fortsatt stort behov av arbetsmarknadspolitiska åtgärder och vi är därför beredda att lägga ytterligare 1,5 miljoner till detta. För att klara dessa åtaganden så kommer det vara nödvändigt att använda delar av den reserv vi har (RUR) för att uppnå en budget i balans under 2021-2022.

Håkan Englund  
Kommunstyrelsens ordförande





## Om budgeten

Ovanåkers kommun beslutar varje år en budget för nästkommande år och de därpå följande två åren. Budgeten är en plan för kommunens ekonomi och verksamhet. Fokus i dokumentet ligger på nästkommande år, 2021, men dokumentet innehåller också en övergripande plan för kommunens förutsättningar för de därpå följande två åren, 2022 och 2023.

Det är kommunfullmäktige som beslutar om fördelning av de ekonomiska ramarna.

Kommunfullmäktige har då att ta ställning till vilka intäkter som kommunen förväntas få och till vilka verksamhetsområden (nämnder) dessa medel ska gå. När väl ramarna har beslutats är det nämnderna som ska bestämma över vilken verksamhet som ska bedrivas. Nämnderna måste då ställa de ekonomiska förutsättningarna i relation till verksamhetsmässiga mål. För att uppnå balansen mellan ekonomi och verksamhet använder Ovanåkers kommun sig av styrkort.

Ovanåkers kommun är också helägare eller delägare i ett antal bolag. I budgetdokumentet ges en presentation av respektive bolags verksamhet och budgeterat resultat för nästkommande år.

Kommunallagen (2017:725) 11 kap 5 § föreskriver att kommuner varje år ska upprätta en budget för nästa kalenderår (budgetår). Budgeten skall upprättas så att intäkterna överstiger kostnaderna. Undantag får göras i den utsträckning som medel från en resultatutjämningsreserv tas i anspråk eller om det finns synnerliga skäl.

I kommunallagen 11 kap 6 § står att budgeten också ska innehålla en plan för ekonomin för en period av tre år. Budgetåret ska då alltid vara periodens första år.

## Budgetprocessen

-Budgetarbetet börjar med att respektive nämnd beslutar om vilka kostnadsökningar och äskanden som är aktuella inför budgetperioden. (februari/mars året innan första budgetår)

-Kommunfullmäktige fastställer ekonomiska ramar för respektive budgetpost och finansiella mål för budgetåret och planeringsperioden. Kommunfullmäktige tar då ställning till de kostnadsökningar och äskanden som respektive nämnd begärt och ställer detta i relation till senaste skatteunderlagsprognos och finansiella mål. (april/maj året innan första budgetår).

-Nästa del är att nämnderna tar beslut om vilken verksamhet som ska bedrivas inom given budgetram och vilka verksamhetsmål som är viktiga. Nämndens beslut innefattar även åtgärder som ska genomföras för att nå beslutad ram. Åtgärderna beskrivs i särskilt dokument. (augusti året innan första budgetår)

-Kommunfullmäktige beslutar om budget och verksamhetsmål. Kommunfullmäktige tar del av de presentationer av verksamhet som respektive nämnd och helägda kommunala bolag beslutat





*Edsbyn & Alfta*  
Ovanåkers kommun

om. Kommunfullmäktige tar också del av de åtgärder som föreslås av respektive nämnd.  
Kommunfullmäktige tar del av senaste skatteunderlagsprognos och prognoser för övriga  
budgetposter. (november/december året innan första budgetår)





# Kommunfakta

## Allmän fakta

<b>Huvudorter</b>	Edsbyn och Alfta
<b>Antal invånare</b>	11 670 (31/12-2019)
<b>Landskap</b>	Hälsingland
<b>Län</b>	Gävleborg

## Politisk ledning

Mandatfördelning i kommunfullmäktige efter valet 2018, i storleksordning (inom parentes anges mandatfördelning efter valet 2014)

<i>Parti</i>	<i>Mandat</i>
Socialdemokraterna	12 (12)
Centerpartiet	10 (9)
Sverigedemokraterna	4 (4)
Kristdemokraterna	4 (4)
Moderaterna	3 (3)
Liberalerna	1 (1)
Vänsterpartiet	1 (1)
Miljöpartiet	0 (1)

## Befolkning

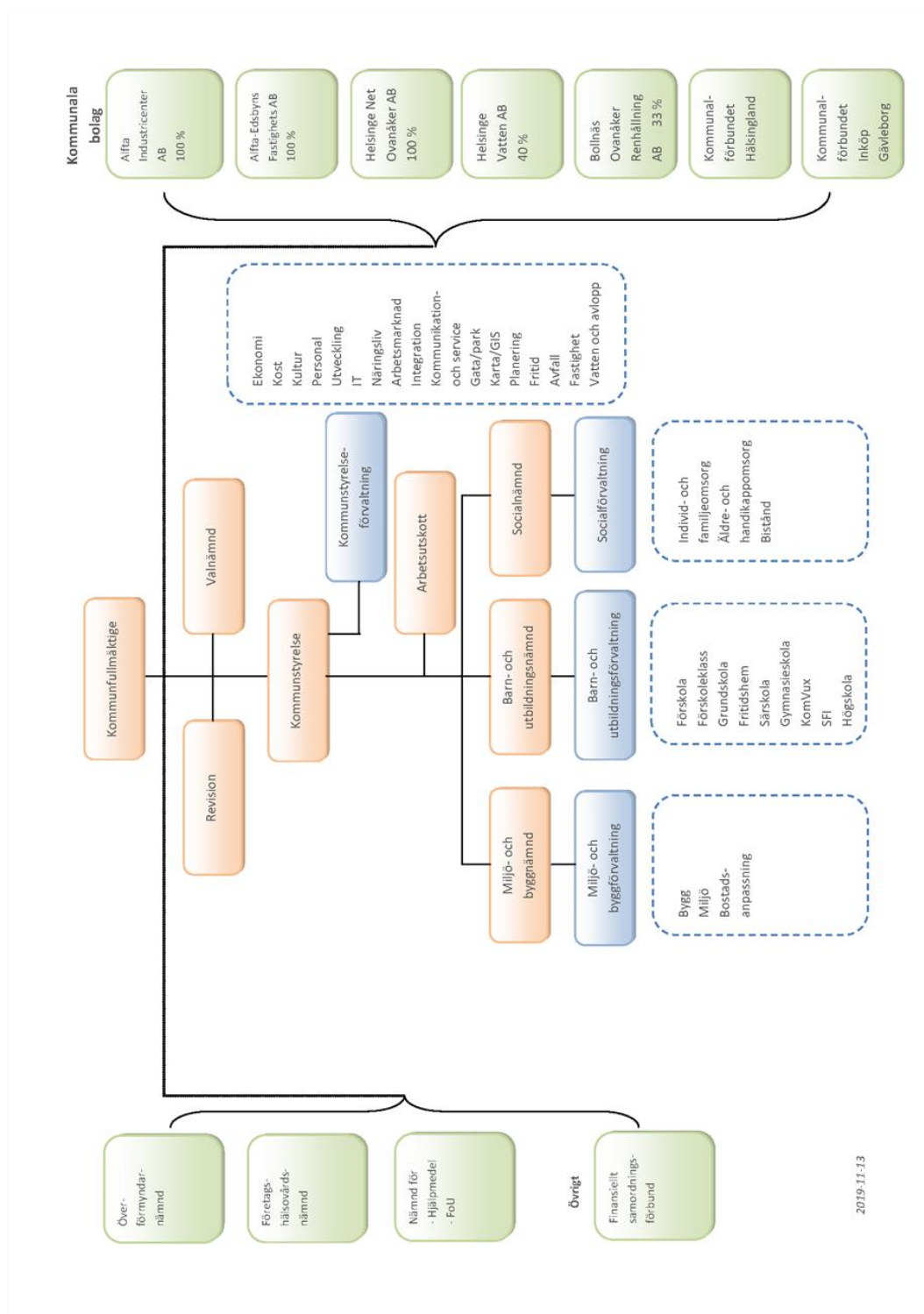
Som underlag till kommunens skatteintäkter ligger en befolkningsprognos från SCB där invånarantalet antas bli 11 682 år 2021, 11 698 år 2022 och 11 716 år 2023.

För Ovanåkers kommun innebär varje invånare ungefär 60 tkr i skatteintäkter och generella bidrag.





## Organisation





## Resultaträkning

	2021	2022	2023
<i>Verksamhetens nettokostnader</i>			
Verksamhetens intäkter	160 000	155 000	150 000
Verksamhetens kostnader	-848 149	-858 970	-866 782
Avskrivningar	-40 894	-44 219	-42 902
<b>Summa Verksamhetens nettokostnader</b>	<b>-729 043</b>	<b>-748 189</b>	<b>-759 684</b>
<i>Finansiella poster</i>			
Skatteintäkter	495 726	515 052	535 419
Generella statsbidrag och utjämning	230 026	230 182	232 406
<b>Verksamhetens resultat</b>	<b>-3 291</b>	<b>-2 955</b>	<b>8 141</b>
Finansiella intäkter	2 000	2 000	2 000
Finansiella kostnader	-2 583	-2 874	-3 325
<b>Resultat efter finansiella poster</b>	<b>-3 874</b>	<b>-3 829</b>	<b>6 816</b>
<b>ÅRETS RESULTAT</b>	<b>-3 874</b>	<b>-3 829</b>	<b>6 816</b>



# Inledning

## Resultat

Ovanåkers kommun budgeterar 2021 ett negativt resultat på 3,9 mnkr. 2022 är det budgeterade resultatet -3,8 mnkr och 2023 är det budgeterade resultatet 6,8 mnkr.

Kommunens budgeterade skatteintäkter och generella statsbidrag baseras på den skatteunderlagsprognos som Sveriges kommuner och regioner (SKR) presenterade 24 augusti 2020. Sveriges kommuner och regioner, SKR, gör vid ett antal tillfällen under ett år skatteunderlagsprognoser. Tillsammans med prognoserna presenteras cirkulär och/eller ekonomirapporter där förbundets syn på faktorer som är avgörande för skatteunderlagets utveckling beskrivs. Skattunderlagsprognosen används för att avgöra kommunens ekonomiska förutsättningar. Skattunderlagsprognosen har kompletterats med en egen befolkningsprognos.

Efter skatteunderlagsprognosen lovades den 7 september att regeringen, i budgetproposition för 2021, kommer anslå 10 miljarder till kommuner och regioner 2021 och 5 miljarder 2022. För Ovanåkers kommun innebär det 7,9 mnkr 2021 och 3,95 mnkr 2022. Detta har tagits med i budget trots att formellt beslut saknas.

Befolkningen har antagits till 11 682 år 2021, 11 698 år 2022 och 11 716 år 2023. Av tabellen nedan framgår hur befolkningen är fördelad utifrån åldersintervall som är relevanta för den kommunala verksamheten.

Antal invånare den 1.1	2020	2021	2022	2023
Totalt	11 670	11 682	11 698	11 716
1-5 år	602	608	612	603
6-12 år	895	878	882	896
6 år	128	120	121	137
7-15 år	1 148	1 154	1 148	1 153
16-18 år	350	351	375	396
65-79 år	2 378	2 407	2 414	2 410
80-89 år	707	695	709	741
90-	134	156	159	159

## 2021

### Verksamhetens nettokostnader +26,2 mnkr

Verksamhetens nettokostnader budgeteras till 729,0 mnkr. En ökning med 26,2 mnkr jämfört med 2020 års budget (702,9 mnkr). Avskrivningarna ökar med 5,8 mnkr, från 35,1 till 40,9 mnkr (exklusive VA och leasing är ökningen 5,5 mnkr). Pensionskostnaderna ökar med 0,1 mnkr från



20,6 till 20,7 mnkr. Övrig skillnad mellan 2020 och 2021, 20,3 mnkr, är en ökning för att möta upp ökade lönekostnader och övriga intäkter och kostnader.

Ökningen av avskrivningar förklaras till stor del av investeringar som beslutats för 2020 eller tidigare som helt eller delvis beräknas bli klara i slutet av 2020 eller under 2021. Några av orsakerna till ökningen är:

1. Demensboendet på Näskullen får helårseffekt 2021 vilket ger ökade avskrivningar på 2,9 mnkr jämfört med 2020.
2. Celsiusskolan helårseffekt och komponentindelning ger ökade avskrivningar med 0,6 mnkr
3. Alftaskolan halvårseffekt ger ökade avskrivningar med 0,9 mnkr
4. Celsius och Alftaskolan inredning och teknik gör 0,9 mnkr.

#### **Skatteintäkter och generella bidrag + 14,1 mnkr**

Skatteintäkter och generella bidrag budgeteras till 725,8 mnkr, vilket är en ökning med 14,1 mnkr jämfört med 2020 års budget (711,5 mnkr).

Skatteintäkterna ökar med 14,9 mnkr från 677,7 till 692,6 mnkr. Skatteintäkterna definieras här som intäkterna från kommunens befolkning, inkomstutjämnning, regleringsbidrag, slutavräkning och övriga aviserade eller anslagna generella statsbidrag. I posten ingår Ovanåkers del (7,9 mnkr) av de 10 miljarder i generellt statsbidrag för 2021 som aviserades på regeringens presskonferens 7 september som del i budgetpropositionen för 2021.

Kostnadsutjämnning och LSS utjämnning minskar med 6,2 mnkr från 12,0 till 5,9 mnkr. Kostnadsutjämnningen försämras med 4,6 mnkr och LSS utjämnningen försämras med 1,6 mnkr. I kostnadsutjämnningen är Ovanåkers kommun bidragstagare och i LSS utjämnningen får Ovanåkers kommun betala till andra kommuner. En bidragande orsak till försämringen i kostnadsutjämnningen är att Ovanåkers kommun ska bidra med ytterligare 287 kr/invånare, ca 3,4 mnkr, i delmodellen för individ och familjeomsorgen jämfört med 2020. Ovanåkers bidrar 2021 i delmodellen individ och familjeomsorgen med ca 14,4 mnkr till andra kommuner. Jämfört med 2019 års kostnadsutjämnning, som gällde innan riksdagen beslutade om ny kostnadsutjämnning, bidrog Ovanåkers kommun med 333 kr/invånare i delmodellen alltså ca 3,9 mnkr.

Fastighetsavgiften ökar med 5,4 mnkr från 21,8 till 27,2 mnkr. Enligt skatteunderlagsprognosen från SKR kommer fastighetsavgiften öka. Fastighetsavgiften antas öka från 22,7 mnkr 2020 till 27,2 mnkr 2021. Skr skriver i Cirkulär 19:60. "År 2021 görs en taxering av småhus. För småhus fastställs taxeringsvärdena först i juni 2021. Denna prognos bygger på SCB:s fastighetsprisstatistik för småhus under år 2019, som är nivååret för 2021 års fastighetstaxering



för småhus. Prognosen bygger även på taxeringsvärdena för hyreshus 2019 samt prognosen för småhus på lantbruk 2020”

År 2018 gjordes en fastighetstaxering av småhus. För småhus betalas fastighetsavgift med 0,75 procent av taxeringsvärdet upp till maximalt 8 049 kr år 2019. D v s ett småhus som är taxerat till ett belopp på 1 073 000 kr eller mer 2019 betalar 8 049 kr. Gränsnivån räknas årligen upp med förändringen av inkomstbasbeloppet (64400 kr år 2019). År 2021 prognostiseras gränsen till 8 550 kr motsvarande ett taxeringsvärde på 1 140 tkr (inkomstbasbeloppet prognostiseras till 68 400 kr år 2021).

### **Finansnetto +2,4 mnkr**

Finansnettot budgeteras till -0,6 mnkr, vilket är en förbättring med 2,4 mnkr jämfört med 2020 års budget (-2,9 mnkr).

Den främsta orsaken till förändringen är en ny metod för att beräkna de finansiella kostnaderna. Kommunen har i tidigare budgetantaganden använt en räntesats som Kommuninvest uppskattat för kommunsektorn i ”en simulering av kommunsektorns genomsnittsränta 2019-2024”. Antaganden om genomsnittsräntan var då 2021 1,01%, 2022 0,91% och 2023 0,88%. När vi gör en simulering av Ovanåkers kommuns (enligt kommunens finanspolicy) faktiskt upptagna lån samt bedömning av nyupplåning och även refinansiering av lån som förfaller så har vi ett bättre antagande för kommunens räntekostnader än kommunsektorns ränteantagande. Denna simulering visar då att vi kommer att ha en genomsnittsränta 2021 0,33 %, 2022 0,38 % och 2023 0,45 %.

---

–

## **2022**

### **Verksamhetens nettokostnader +19,1 mnkr**

Verksamhetens nettokostnader budgeteras till 748,2 mnkr. En ökning med 19,1 mnkr jämfört med 2021 års budget (729,0 mnkr).

Avskrivningarna ökar med 3,3 mnkr, från 40,9 till 44,2 mnkr (exklusive VA och leasing är ökningen 3,3 mnkr). Pensionskostnaderna ökar med 1,8 mnkr från 20,7 mnkr till 22,5 mnkr. Övrig ökning mellan 2021 och 2022, 14,0 mnkr, är en ökning för att möta upp ökade lönekostnader, övriga kostnadsökningar.

Ökningen av avskrivningar mellan 2021 och 2022 förklaras till stor del av investeringar som beslutats för 2021 eller tidigare som beräknas bli klara under 2021 eller 2022. Några av orsakerna till ökningen är:





1. Alftaskolan ombyggnation helårseffekt 1 mnkr
2. Ny förskola i Alfta 0,9 mnkr
3. Alftaskolan inredning och teknik helårseffekt 0,4 mnkr
4. Pistmaskin Gårdtjärnsberget 0,3 mnkr
5. Infrastruktur 0,2 mnkr

#### **Skatteintäkter och generella bidrag + 19,4 mnkr**

Skatteintäkter och generella bidrag budgeteras till 745,2 mnkr, vilket är en ökning med 19,4 mnkr jämfört med 2021 års budget (725,8 mnkr).

Skatteintäkterna ökar med 15,5 mnkr från 692,6 till 708,3 mnkr. Skatteintäkterna definieras här som intäkterna från kommunens befolkning, inkomstutjämnning, regleringsbidrag, slutavräkning och övriga aviserade eller anslagna generella statsbidrag. I posten ingår Ovanåkers del (3,95 mnkr) av de 5 miljarder i generellt statsbidrag för 2022 som aviserades på regeringens presskonferens 7 september som del i budgetpropositionen för 2021.

Kostnadsutjämnning och LSS utjämnning ökar med 3,9 mnkr från 5,9 till 9,7 mnkr.

Kostnadsutjämnningen förbättras med 3,9 mnkr och LSS utjämnningen är oförändrad. I kostnadsutjämnningen är Ovanåkers kommun bidragstagare och i LSS utjämnningen får Ovanåkers kommun betala till andra kommuner. Orsaken till ökningen i kostnadsutjämnningen är att Ovanåkers kommun enligt befolkningsprognos antas ha en demografisk utveckling som ur utjämnningssystemets sätt att räkna är mer ogynnsam än för övriga kommuner i landet.

Fastighetsavgiften är oförändrad 27,2 mnkr.

#### **Finansnetto -0,3 mnkr**

Finansnettot budgeteras till -0,9 mnkr, vilket är en försämring med 0,3 mnkr jämfört med 2021 års budget (-0,6 mnkr).

---

## **2023**

#### **Verksamhetens nettokostnader +11,5 mnkr**

Verksamhetens nettokostnader budgeteras till 759,7 mnkr. En ökning med 11,5 mnkr jämfört med 2022 års budget (748,2 mnkr).

Avskrivningarna minskar med 1,3 mnkr, från 44,2 till 42,9 mnkr. Pensionskostnaderna minskar med 1,4 mnkr från 22,5 till 21,1 mnkr. Övrig ökning mellan 2022 och 2023, 14,2 mnkr, är en ökning för att möta upp ökade lönekostnader, övriga kostnadsökningar.

#### **Skatteintäkter och generella bidrag +22,6 mnkr**





Skatteintäkter och generella bidrag budgeteras till 767,8 mnkr, vilket är en ökning med 22,6 mnkr jämfört med 2022 års budget (745,2 mnkr).

Skatteintäkterna ökar med 19,2 mnkr från 708,3 till 727,5 mnkr. Skatteintäkterna definieras här som intäkterna från kommunens befolkning, inkomstutjämning, regleringsbidrag, slutavräkning och övriga aviserade eller anslagna generella statsbidrag.

Kostnadsutjämning och LSS utjämning ökar med 3,4 mnkr från 9,7 till 13,1 mnkr.

Kostnadsutjämningen förbättras med 3,4 mnkr och LSS utjämningen är oförändrad. I

kostnadsutjämningen är Ovanåkers kommun bidragstagare och i LSS utjämningen får

Ovanåkers kommun betala till andra kommuner. Orsaken till ökningen i kostnadsutjämningen är att Ovanåkers kommun enligt befolkningsprognos antas ha en demografisk utveckling som ur utjämningsystemets sätt att räkna är mer ogynnsam än för övriga kommuner i landet.

Fastighetsavgiften är oförändrad 27,2 mnkr.

#### ***Finansnetto -0,5 mnkr***

Finansnettot budgeteras till -1,3 mnkr, vilket är en försämring med 0,5 mnkr jämfört med 2022 års budget (-0,9 mnkr).

## **Balanskravsresultat**

Ovanåkers kommun budgeterar 2021 ett balanskravsresultat på 0,5 mnkr (VAs budgeterade resultat). 2022 är det budgeterade balanskravsresultatet 0 mnkr och 2023 6,8 mnkr. För år 2021 budgeteras en återföring av resultatutjämningsreserv (RUR) med 4,4 mnkr och för 2022 budgeteras en återföring med 3,8 mnkr.

I Lag (2018:597) om kommunal bokföring och redovisning 11 kap § 10 beskrivs begreppet balanskravsutredning. Förvaltningsberättelsen ska innehålla upplysningar om dels årets resultat efter balanskravsjusteringar, dels detta resultat med justering för förändring av resultatutjämningsreserven (balanskravsresultat).

Balanskravsjusteringar görs genom att följande uppgifter inte beaktas vid beräkningen av årets resultat: (1) realisationsvinster som inte står i överensstämmelse med god ekonomisk hushållning (2) realisationsförluster till följd av försäljning som står i överensstämmelse med god ekonomisk hushållning (3) orealiserade vinster och förluster i värdepapper och (4) återföring av orealiserade vinster och förluster i värdepapper.

I kommunallagen 11 kap § 12 står att om balanskravsresultatet enligt 11 kap. 10 § lagen (2018:597) om kommunal bokföring och redovisning för ett visst räkenskapsår är negativt, ska det regleras under de närmast följande tre åren.





Fullmäktige ska anta en åtgärdsplan för hur regleringen ska ske.

Beslut om reglering ska fattas senast i budgeten det tredje året efter det år då det negativa balanskravsresultatet uppkom. *Lag (2018:600)*.

Kommunallagen 11 kap § 13 föreskriver att fullmäktige får besluta att en reglering av ett negativt balanskravsresultat inte ska göras om det finns synnerliga skäl.

#### Resultatutjämningsreserv

Riktlinjer för god ekonomisk hushållning och resultatutjämningsreserv fastställdes av kommunfullmäktige § 37 2019-05-13. Vad gäller användandet av resultatutjämningsreserv står följande:

"Medel från RUR kan användas om två kriterier är uppfyllda:

- Förändringen av årets underliggande skatteunderlag i riket understiger den genomsnittliga utvecklingen de senaste 10 åren (enligt Sveriges kommuner och landstings beräkningar)
- Balanskravsresultatet är negativt

Medel från RUR får i så fall användas för att nå upp till ett nollresultat.

Beslut om planerad användning av medel från RUR fattas i samband med antagande av kommunens budgetdokument. I samband med årsredovisningen fastställs eventuell användning av medel."

SKR skriver i cirkulär 20:32 från 25 augusti 2020 följande: (Det är också på detta cirkulär kommunens budgeterade skatteintäkter baseras.)

"Ett sätt att avgöra om RUR får disponeras är att jämföra utvecklingen av det årliga underliggande skatteunderlaget för riket med den genomsnittliga utvecklingen de senaste tio åren. Med en sådan tillämpning får reserven användas om det årliga värdet väntas understiga det tioåriga genomsnittet. Med vår nuvarande prognos skulle det vara möjligt för år 2020 och 2021 (tabell 3), där effekterna av den bedömningen för 2019 kommer att slå igenom i redovisningen på 2020."





**Tabell 3. Rikets underliggande skatteunderlagsutveckling; tioårigt genomsnitt samt årlig utveckling**

Förändring i procent per år

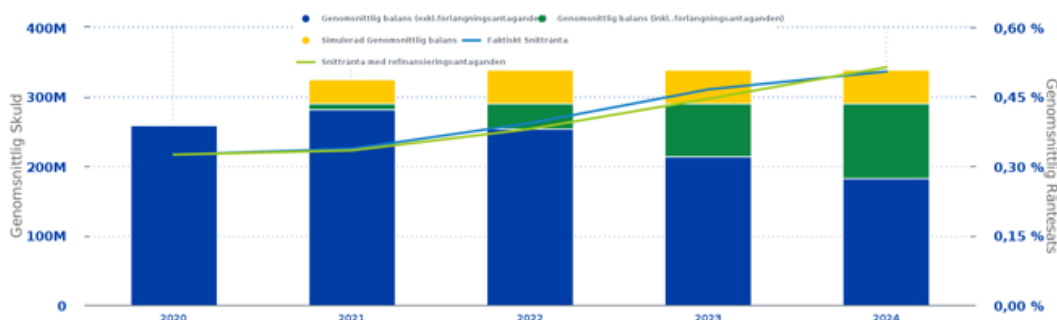
	2020	2021	2022	2023
Snitt 10 år	4,0	4,0	3,7	3,7
Årlig ökning	2,9	1,3	3,9	4,0
Differens	-1,2	-2,7	0,2	0,2

Källa: Skatteverket och SKR.

## Lån

Kommunen har behövt låna pengar för att klara av investeringar, i bland annat Celsiusskolan och Näskullen, som gjorts tidigare år. Även kommande år finns behov av att ta upp lån då Alftaskolan ska byggas om och en ny förskola ska byggas i Alfta. Som mest under perioden förväntas Ovanåker behöva uppta lån på ca: 340 mnkr. Förenklat kan man säga att kommunen behöver uppta lån ifall investeringarna under året är större än summan av resultatet och avskrivningarna.

I bilden nedan framgår att Ovanåkers kommun åren 2021 och 2022 kommer att behöva låna för att finansiera investeringarna. Lån 2022 väntas uppgå till ca 340 mnkr.





## God ekonomisk hushållning

Kommuner och landsting ska ha en god ekonomisk hushållning i sin verksamhet och i sådan verksamhet som bedrivs genom andra juridiska personer. Fullmäktige ska besluta om riktlinjer för god ekonomisk hushållning för kommunen. Om kommunen har resultatutjämningsreserv ska riktlinjerna även omfatta hanteringen av den. Ovanåkers kommun beslutade om riktlinjer för god ekonomisk hushållning på kommunfullmäktige 2019-05-13 § 37

Dessa riktlinjer avser i huvudsak den kommunalt skattefinansierade verksamheten. För VA-verksamheten gäller att den fullt ut ska finansieras via konsumtionsavgifter. För den verksamhet som drivs i företagsform sker styrningen med hjälp av ägardirektiv och andra styrande dokument. Utgångspunkten för dessa styrdokument ska dock också vara långsiktig god ekonomisk hushållning.

Syftet med kommunal verksamhet är inte att få ekonomisk avkastning på skattebetalarnas pengar, utan att bedriva den verksamhet man politiskt har beslutat att genomföra. Finansiella mål behövs för att betona att ekonomin är en restriktion för verksamhetens omfattning. Mål och riktlinjer för verksamheten behövs för att visa hur mycket av de olika verksamheterna som ryms inom de finansiella målen, d v s koppling mellan ekonomi och verksamhet. Dessa behövs också för att främja en kostnadseffektiv och ändamålsenlig verksamhet samt för att göra uppdraget gentemot medborgarna tydligt. Åtgärdsplaner i lagens mening träder in för att återställa negativa resultat så att de inte lämnas till senare generationer.

Enligt kommunallagen har kommunstyrelsen en ledande och samordnande roll för frågor som kan inverka på kommunens utveckling och ekonomiska ställning. För att göra det långsiktigt måste de fastställa hur mycket pengar som ska gå till löpande verksamhet, hur investeringar ska finansieras och om sparande inför framtiden är nödvändigt.

Avstämning av god ekonomisk hushållning görs av kommunfullmäktige i samband med behandlingen av budget, delårsrapport och årsbokslut.

### Det finansiella perspektivet

Lagen kräver att kommuner och landsting formulerar finansiella mål som är av betydelse för god ekonomisk hushållning. Valet av mål och nivåer kan se ut på många olika sätt. Det beror bland annat på att kommuner befinner sig i vitt skilda planeringssituationer och ekonomiska utgångslägen. Ekonomisk hushållning kan ses i två dimensioner; att hushålla i tiden och över tiden. Det vill säga att väga ekonomi mot verksamhet på kort sikt, samt att väga verksamhetens behov nu mot verksamhetens behov på längre sikt. Om kommunen under ett år förbrukar mer





pengar än den får in innebär det att det blir kommande år, eller kommande generationer, som måste betala för denna överkonsumtion.

Finansiella mål bör omfatta och utgöra restriktion för:

- Hur mycket den löpande verksamheten får kosta (vilka intäkter har vi och vilka kostnader kan vi tillåta oss)
- Investeringsnivåer och finansiering av dessa
- Förmögenhetsutveckling

### Finansiella mål

*Hur mycket den löpande verksamheten får kosta (vilka intäkter har vi och vilka kostnader kan vi tillåta oss)*

**I Ovanåkers kommun ska det årliga resultatet i skattefinansierad verksamhet (inklusive finansnetto) uppgå till 1,0 % av skatter och generella statsbidrag.**

Årets resultat för 2021 budgeteras till -3,9 mnkr vilket är lägre än målet på 7,3 mnkr. År 2022 budgeteras resultatet till -3,8 mnkr vilket är lägre än målet på 7,5 mnkr och 2023 budgeteras resultatet till 6,8 mnkr vilket är lägre än målet på 7,7 mnkr.

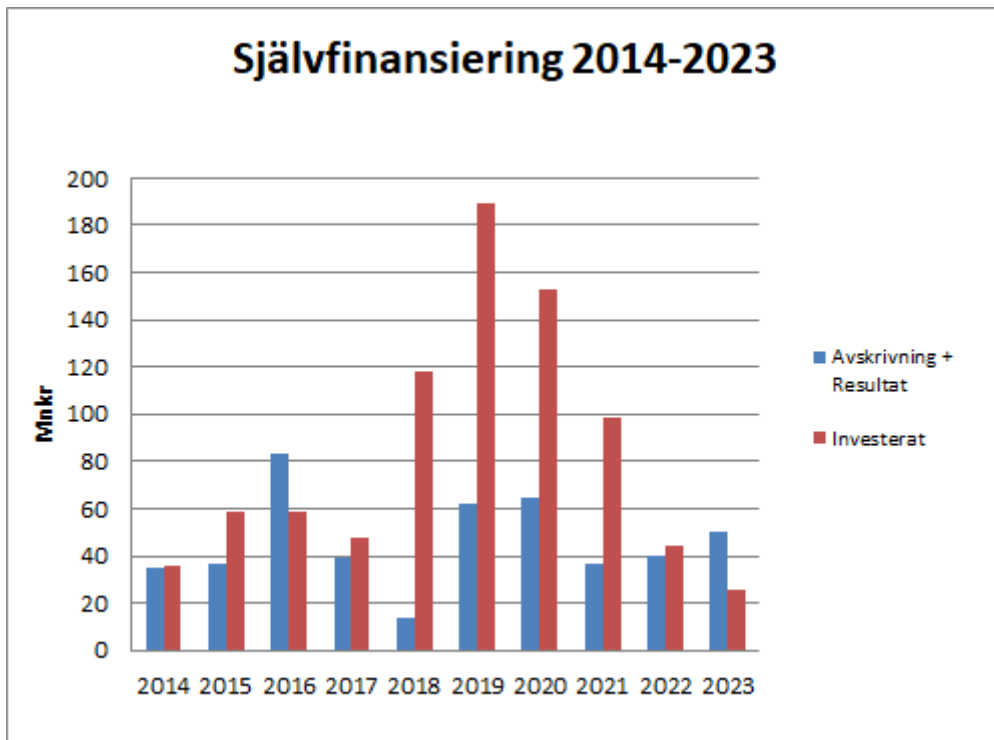
*Investeringsnivåer och finansiering av dessa*

**Grundprincipen är att investeringar ska finansieras med egna medel. Inlåning kan ske när en investering beräknas ha ett positivt driftnetto, dvs. inga ytterligare skattemedel behöver tillföras driftbudgeten**

**Inlåning till kommunen, exklusive kommunägda bolag, får maximalt uppgå till 30 000 kr per invånare.**

Grundprincipen att investeringar ska finansieras med egna medel uppnås inte för 2021 och 2022. 2023 uppnås målet. Kommunen kommer att uppnå målet med finansiering om maximalt 30 000 kronor per invånare då lån som mest beräknas behöva upptas till 340 mnkr vilket med en befolkning på 11 700 motsvarar ca: 29 100 kr/invånare.





Tabellen ovan redovisar utfallet för perioden 2014-2019 och en prognos för åren 2020-2023.

Självfinansieringsgraden budgeteras till: 2021: 37%, 2022: 91% och 2023: 192%

Självfinansieringsgraden rullande 10 år budgeteras 2023 till 56%. Totalt antas investeringar på 831 mnkr och avskrivningar + resultat på 462 mnkr för perioden.

#### *Förmögenhetsutveckling*

#### **Soliditeten i Ovanåkers kommun ska förbättras.**

Soliditetsmålet mäts inklusive ansvarsförbindelsen för pensioner

Budgetperioden 2021-2023 beräknas Ovanåkers kommun ha följande soliditet.

2021: 22,5%, 2022: 23,5%, 2023: 24,6%. För 2020 prognostiseras soliditeten till 22,7%.

#### **Verksamhetsperspektivet**

God ekonomisk hushållning innebär inte enbart att räkenskaperna går ihop på ett ansvarsfullt sätt. Begreppet innefattar även ett krav på att pengarna används till rätt saker och att de utnyttjas på ett effektivt sätt. Verksamhetsperspektivet tar sikte på förmågan att bedriva verksamheten på ett kostnadseffektivt och ändamålsenligt sätt.

#### **Verksamhetsmål**

Målstyrningen sker enligt modellen balanserade styrkort där inriktningsmålen är indelade i fyra





perspektiv (arbete och tillväxt, trygghet och lärande, folkhälsa och demokrati och ansvarsfull resursanvändning)

Kommunens styrmodell har som syfte att göra målstyrning till en medveten samordning och inriktning av kommunens olika verksamheter mot gemensamma mål. Det är nödvändigt med en helhetssyn för nämnderna i sin verksamhetsplanering, att inte bara se till sina egna kärnverksamheters behov och intressen utan även ta ansvar för den samlade kommunala verksamhetens utveckling.

Utifrån Ovanåkers vision har inriktningsmål utformats, vilka delats in i olika perspektiv och är utgångspunkter för effektmålen (koncernmål, nämndmål och bolagsmål)

Kommunfullmäktige fastställer ett koncernövergripande styrkort vilket består av prioriterade mål som tilldelas nämnder och bolag för genomförande och uppföljning.

Nämnderna och de helägda bolagen antar även egna mål som är kopplade till de av kommunfullmäktige fastställda inriktningsmålen.

Ovanåkers kommun har beslutat om 14 övergripande mål för verksamheten.

## **Investeringar**

Investeringar antas uppgå till 2021: 99 mnkr, 2022: 44 mnkr och 2023: 26 mnkr.

I investeringsnivån för perioden ingår bland annat ombyggnation av Alftaskolan (kvarvarande) 23 mnkr och ny förskola Alfta 27 mnkr.

## **Koncernens resultat**

För 2021 budgeteras ett positivt resultat för koncernen på 2,2 mnkr.

Kommun: -3,9 mnkr

Alfta Edsbyns Fastighet AB: 4 mnkr

Alfta Industricenter AB: 0,7 mnkr

Helsingenet Ovanåker AB: 0 mnkr

Helsingevatten AB: 0 mnkr

Bollnäs-Ovanåker Renhållning AB: 1,4 mnkr (4,2 mnkr\*33%)





## Kassaflöde

	2021
<b>DEN LÖPANDE VERKSAMHETEN</b>	
Årets budgeterade resultat	-3 874
Justering för ej likviditetspåverkande poster (avskrivningar)	39 894
<i>Medel från verksamheten före förändringar i rörelsekapitalet</i>	36 020
<i>Förändringar i rörelsekapitalet</i>	11 500
<b>Kassaflöde från den löpande verksamheten</b>	<b>47 520</b>
<b>INVESTERINGSVERKSAMHET</b>	
Investering i materiella anläggningstillgångar	-99 000
<b>Kassaflöde från investeringsverksamheten</b>	<b>-99 000</b>
<b>FINANSIERINGSVERKSAMHETEN</b>	
Förändring långfristiga skulder (lån)	40 000
<b>Kassaflöde från finansieringsverksamheten</b>	<b>40 000</b>
<b>PERIODENS KASSAFLÖDE</b>	<b>-11 480</b>





## Övrig information

### Samhällsekonomi

*(Från SKR:s cirkulär Budgetförutsättningar för åren 2020–2023 från 25 augusti 2020)*

Mycket ser nu att ha stabiliserats, såväl i Sverige som i omvärlden, jämfört med den dramatiska konjunkturl kollapsen under månaderna mars, april och maj. Trots att endast drygt fyra månader återstår av innevarande år är det långt till målgång för helåret 2020. Inte minst den globala utvecklingen präglas av stor ovisshet. Utsikterna för såväl konjunkturen som det kommunala skatteunderlaget är emellertid särdeles ovissa, med anledning av covid-19.

Botten tycks ändå vara passerad och aktiviteten i den svenska ekonomin förväntas nu stiga. Liksom i våra tidigare prognoser räknar vi alltså med att BNP från och med det tredje kvartalet i år åter ska öka. Vi behåller därmed det scenario för samhällsekonomin som vi utformade i våras, om en återhämtning under det andra halvåret i år. Vårt BNP-estimat för 2020 landar nu på  $-4,9$  procent (kalenderkorrigerat).

Arbetsinsatsen bedöms ha minskat med dryga 7 procent (säsongrensat och jämfört med föregående kvartal). Vårt estimat för helåret 2020 stannar på en nedgång om 5,5 procent för antalet arbetade timmar.

Vår kalkyl pekar på en fortsatt uppgång för antalet arbetslösa och att andelen arbetslösa en längre tid kommer att ligga över 9 procent och sannolikt hamna över 10 procent vid årsskiftet 2020/2021. Hur antalet personer i arbetskraften kommer att utvecklas är dock genuint osäkert; varför olika bedömningar av andelen arbetslösa en tid kommer att kunna spreta mer än vanligt. Såväl för den svenska konjunkturen, som för det kommunala skatteunderlaget, är det *inkomsterna* som är den viktigaste bedömningspunkten.

Korttidspermitteringarna specifikt, men även andra krisåtgärder, gör inkommande statistik (speciellt för näringslivet) ovanligt svåranalyserad: någon konjunkturbedömning går knappast att pussla ihop med dessa förutsättningar (se Makronytt för en beskrivning). Inte minst gäller det när vi ska tolka de månatliga uppgifterna över underlaget för arbetsgivaravgifter (från Skatteverket). Även läget med de uppskjutna avtalsförhandlingarna utgör en osäkerhetsfaktor för våra beräkningar av lönesumman (och skatteunderlaget).

Liksom tidigare antas i scenariot att lågkonjunkturen består ända till 2023. Ett ihållande lågt resursutnyttjande i den svenska ekonomin antas således bli följd av den krisartade utvecklingen 2020. Inte förrän mot slutet av 2023 antas att timgapet är slutet; det vill säga gapet mellan faktiskt antal arbetade timmar och den beräknade timpotentialen. Potentialen för antalet





arbetade timmar beräknas från demografin och är en bedömning av jämviktsnivåer för antalet sysselsatta samt medelarbetstiden, i ett läge då varken hög- eller lågkonjunktur råder.

## Kommunernas ekonomi

*(Från SKR:s cirkulär Budgetförutsättningar för åren 2020–2023 från 25 augusti 2020)*

För 2020 räknar vi med en ytterligare inbromsning, till följd av fortsatt kraftig minskning av arbetade timmar. Detta motverkas visserligen av omfattande utbetalningar av permitteringslön (vilket i statistiken syns som löneutbetalningar utan motsvarande arbetsinsats, det vill säga höjd timlön enligt Nationalräkenskapernas definition) men lönesumman ökar ändå nästan inte alls. Skatteunderlagstillväxten stannar en bit över två procent. Att den inte blir ännu lägre förklaras av en mycket kraftig ökning av inkomsterna från en rad beskattningsbara sociala ersättningar, framförallt arbetsmarknadsersättningar och sjukförsäkring. Krisåtgärderna för att mildra ekonomiska effekter av covid 19-pandemin bidrar därmed till att hålla uppe skatteunderlagstillväxten.

Vi räknar med att konjunkturåterhämtningen börjar i höst, och att antalet arbetade timmar börjar återhämtas. Det leder till en större ökning av lönesumman 2021 än 2020 trots att vi utgår från att inga permitteringslöner utbetalas nästa år. Skatteunderlaget dämpas samtidigt av att indexeringen av pensionsinkomster blir mindre än 2020 och att beskattningsbara sociala ersättningar minskar när "coronaåtgärder" upphör 2021. Det resulterar i att skatteunderlagstillväxten blir lika låg som finanskrisens värsta år, 2009. Den underliggande ökningstakten är den lägsta sedan 1993.

I vårt scenario för 2022–2023 innebär vägen till konjunkturrell balans kraftig konjunkturåterhämtning med stark sysselsättningstillväxt, tilltagande löneökningar och ett skatteunderlag som växer i historiskt genomsnittlig takt.





## Driftbudget

	2021	2022	2023
<b>DRIFT</b>			
Kommunfullmäktige, revision och valnämnd	-1 164	-1 164	-1 164
Kommunstyrelsen	-148 808	-148 233	-148 233
VA	500	0	0
Miljö- och byggnämnden	-4 981	-5 501	-5 501
Barn och utbildningsnämnden	-267 487	-267 362	-267 362
Socialnämnden	-277 293	-277 293	-277 293
Summa drift nämnder	-699 233	-699 553	-699 553
<b>GEMENSAMMA KOSTNADER &amp; INTÄKTER</b>			
Kostnadsökningar	-18 273	-32 179	-46 411
Pensionskostnader	-20 702	-22 468	-21 061
Kapitalkostnader	50 059	50 230	50 243
Summa gemensamma kostnader/intäkter	11 084	-4 417	-17 229
Avskrivningar	-40 894	-44 219	-42 902



	2021	2022	2023
<i>forts Driftredovisning</i>			
SKATTER & GENERELLA BIDRAG			
Skatteintäkter (kommuns katt, inkomstutjämning, regleringsbidrag, slutavräkning, övriga generella bidrag)	692 642	708 258	727 459
Kommunal fastighetsavgift	27 244	27 244	27 244
Kostnadsutjämning	10 011	13 883	17 279
Kostnadsutjämning LSS	-4 145	-4 151	-4 157
Summa skatter och generella bidrag	725 752	745 234	767 825
Finansiella intäkter och kostnader	-583	-874	-1 325
<b>SUMMA DRIFTREDOVISNING</b>	<b>-3 874</b>	<b>-3 829</b>	<b>6 816</b>
Resultatmål 1%	7 258	7 452	7 678
Återföring resultatutjämningsreserv	4 374	3 829	0
<b>SUMMA BALANSKRAVSRESULTAT</b>	<b>500</b>	<b>0</b>	<b>6 816</b>



## Poster i den centrala budgeten

### Kostnadsökningar

Posten är avsatt för att hantera löneökningar och övriga kostnadsökningar i verksamheten. För 2021 har varje nämnd kommit med begäran om medel ur posten kostnadsökningar. De medel som inte är utfördelade till nämnderna 2021 består av löneökningar till följd av löneöversyn. Kostnadsökningar begärs för ett år i taget vilket innebär att det varje år (2022 och 2023) finns avsatt 4 mnkr för övriga kostnadsökningar. Den andra delen löneöversyn för uppräknig av kommunens personalkostnader. Ännu har inte någon ombudgetering gjorts för löneöversyn 2020. Det beror på att samtliga avtalsområden inte är klara. Posten 2021 består därför av 12 månaders effekt av löneöversyn 2020 och 9 månader effekt av löneöversyn 2021. För åren 2021-2023 är budgeten även utökad för att PO-pålagget behöver höjas upp från 37,53% till 38,00% (1,5 mnkr).

SKR skriver följande –”Prisförändringen på arbetskraft innevarande år är SKR:s prognos för timlöneökningarna för anställda i kommunerna inklusive kända förändringar av lagstadgade och avtalsenliga avgifter. Bedömningen för kommande år baserar sig på timlöneutvecklingen för hela arbetsmarknaden enligt SKR:s prognos, och beslutade förändringar av arbetsgivaravgifterna.”

Vi har därför tänkt oss att använda procentsatsen på raden arbetskraftskostnader för att avgöra det budgeterade beloppet för löneöversyn 2021-2022, det återfinns som del av beloppet på raden för kostnadsökningar.

I och med detta antas att 2,1% räcker år 2020 för att täcka löneöversynen och 2,0% 2021 2,1% vardera för åren 2022 och 2023.

**Tabell 8. Prisindex för kommunal verksamhet (PKV)**

	2019	2020	2021	2022	2023
Arbetskraftskostnader*	2,6	2,1	2,0	2,1	2,1
Övrig förbrukning	2,9	1,5	1,4	1,8	2,1
Prisförändring	2,7 %	1,9 %	1,8 %	2,0 %	2,1 %

\*Inklusive förändringar i arbetsgivaravgifter och kvalitetsjustering.



2021	2022	2023
-18 273	-32 179	-46 411

## Pensionskostnader

Kommunens pensionskostnader består dels av den avgiftsbestämda årliga pensionskostnaden men också den pensionskostnad som avser utbetalningar från ansvarsförbindelsen och avsättning för pensioner. Den avgiftsbestämda årliga pensionskostnaden är medtaget i kommunens budget under respektive nämnd. Den budgetpost som ligger centralt/övergripande avser framförallt de beräknade pensionsutbetalningarna från ansvarsförbindelsen (pensioner som intjänats före 1997). Det är KPA som hanterar våra pensioner och KPA tar även fram prognoser för framtida pensionsutbetalningar och skuldförändringar. I prognosen för planeringsperioden ser vi att pensionsutbetalningarna är relativt stabila men att skuldförändringen bidrar till ökade kostnader.

2021	2022	2023
-20 702	-22 468	-21 061

## Kapitalkostnader

Budgetposten är dels en motbokning av avskrivningar (se nedan) samt internränteintäkt. Budgetposten motsvarar kommunens och VAs avskrivningar och internränta. Avskrivningar och internränta för åren 2022 och 2023 speglas inte i budgetbeloppen. Likaså är nämndernas kapitaltjänstkostnader inte hanterade för 2022 och 2023. Skillnaden motsvarar förändringen av avskrivningar och internränta för VA och leasingkostnader.

2021	2022	2023
50 059	50 230	50 243

## Avskrivningar

Avskrivningarna på de investeringar som gjorts i kommunen tidigare, och som inte är avskrivna, samt de nya investeringar som är beslutade i investeringsbudgeten för 2020 och investeringsplanen för 2021-2025. Avskrivningarna inkluderar även VA och leasing.

Ökningen mellan 2021 och 2022 har att göra med bland annat Alftaskolan ombyggnation och inredning teknik (1,4 mnkr), Ny förskola i Alfta (0,9 mnkr) och Pistmaskin Gårdtjärnsberget (0,3 mnkr)





2021	2022	2023
-40 894	-44 219	-42 902

## Skatteintäkter

Skatteintäkterna definieras här som intäkterna från från kommunens befolkning, inkomstutjämning, regleringsbidrag, slutavräkning och övriga aviserade eller anslagna generella statsbidrag.

De budgeterade kommunala skatteintäkterna (kommunens befolkning) 2021 baseras på kommunens skattekraft.

Storleken på de kommunala skatteintäkterna påverkas av

-det kommunala skatteunderlaget, dvs hur mycket de som bor i kommunen tjänar. För 2021 beräknat till 194122 kr/invånare.

-skattesatsen. För 2021 21,86.

-invånarantal. För 2021 11 682

Inkomstutjämningen innebär att alla kommuner har rätt till en garanterad skattekraft. Garanterad skattekraft beräknas som den genomsnittliga skattekraften i riket \* 1,15. För 2021 är den garanterade skattekraften beräknad till 266638 kr/invånare. Skattesatsen från inkomstutjämningen är 19,31 att jämföra med de 21,86 som Ovanåkersbon betalar.

Inkomstutjämningen beräknas som  $(266638 - 194122) * 19,31\% * 11682$

Regleringsposten visar på om staten bidrar med mer eller mindre pengar än vad som kan förklaras av det statliga bidraget på  $15\% * \text{skatteunderlaget}$  som är en del av inkomstutjämningen. För åren 2021-2023 är bidraget från staten högre.

Det beror på att i regleringsposten ingår de höjningar av generella statsbidrag som gjorts senare år och i samband med covid. I SKR:s beräkningar av kommunvisa skatter och bidrag syns dessa medel i det generella statsbidraget och påverkar regleringsposten positivt.

### Övriga generella bidrag aviserade eller beslutade

I SKR:s senaste prognos (augusti 2020) ingår inte det ökade generella bidrag till kommuner och regioner på 10 mnkr 2021 och 5 mnkr 2022. De är ändå medräknade som en förväntad intäkt 2021 och 2022.

2021	2022	2023
692 642	708 258	727 459

## Fastighetsavgift

Fastighetsavgiften är en intäkt som kommunen får från fastighetsägare i kommunen. Storleken på fastighetsavgiften avgörs bl a av taxeringsvärdet.

2021	2022	2023
27 244	27 244	27 244

## Kostnadsutjämning

Kostnadsutjämning är en post som innebär att kommuner får eller ger till andra kommuner beroende på strukturella skillnader. Om antalet gymnasieungdomar i Ovanåkers kommun är färre än för Sverige i genomsnitt ska Ovanåker betala till andra kommuner. Om Ovanåkers kommun har fler äldre än genomsnittet ska Ovanåker få bidrag från andra kommuner. Bidraget är tänkt att utjämna för strukturella skillnader inte för olika ambitionsnivå, effektivitet eller avgifter.

Siffrorna som finns i budgeten är preliminära. Siffrorna för kostnadsutjämningen är preliminära fram till dess att bl.a. demografin fastställs. För att med säkerhet beräkna utfallet 2021 krävs bl.a. uppgifter om befolkningen den 1/11 -2020. Definitivt utfall för 2021 presenteras därför av SCB först i december 2020. Nuvarande beräkning är från augusti 2020 och baseras på befolkningssiffrorna från 30 juni 2020.

Att beloppen mellan åren har att göra med hur demografin i Ovanåker utvecklas i relation till övriga kommuner i Sverige.

Kostnadsutjämningen består av 9 delmodeller: Nedan kan du se delmodellerna och om Ovanåkers kommun får bidrag eller betalar avgift till systemet.

Förskoleverksamhet och skolbarnomsorg: -1 606 kr/inv (Ovanåker betalar avgift till systemet)

Förskoleklass och grundskola: -945 kr/inv

Gymnasieskola: 62 kr/inv (Ovanåker får bidrag från systemet)

Kommunal vuxenutbildning: -8 kr/inv

Individ- och familjeomsorg: -1231 kr/inv

Äldreomsorg: 3 875 kr/inv

Verksamhetsövergripande kostnader: 1070 kr/inv

Infrastruktur: 108 kr/inv

Kollektivtrafik: -467 kr/inv



**Totalt: 857 kr/inv**

2021	2022	2023
10 011	13 883	17 279

## **Kostnadsutjämnning LSS**

Om kostnaden för kommunen är lägre för LSS insatser än genomsnittet betalar kommunen en avgift och om kommunen har högre kostnader för LSS insatser får kommunen bidrag.

2021	2022	2023
-4 145	-4 151	-4 157

## **Finansiella intäkter och kostnader**

2021	2022	2023
-583	-874	-1 325





# Koncernövergripande verksamhetsmål

## Målstyrning med balanserat styrkort

Målstyrningen sker enligt modellen balanserade styrkort där inriktningsmålen är indelade i fyra olika perspektiv (arbete och tillväxt, trygghet och lärande, folkhälsa och demokrati, hållbar och ansvarsfull resursanvändning).

Kommunens styrmodell har som syfte att målstyrning är en medveten samordning och inriktning av verksamhetens delar mot gemensamma mål. Det är nödvändigt med en helhetssyn för nämnderna i sin verksamhetsplanering, att inte bara se till sina egna kärnverksamhetens behov och intressen utan även ta ansvar för den samlade kommunala verksamhetens utveckling.

### Styrkort på alla nivåer

Utifrån visionen har inriktningsmål utformats, vilka delats in i olika perspektiv och är utgångspunkter för effektmålen (koncernmål, nämndmål och bolagsmål).

Kommunfullmäktige har fastställt ett koncernövergripande styrkort för perioden 2020-2023, vilket består av prioriterade mål som tilldelas nämnder och bolag för genomförande och uppföljning. Målen återrapporteras till kommunfullmäktige.

Nämnderna och de helägda bolagen har även antagit egna mål för den aktuella perioden kopplade till de av kommunfullmäktige fastställda inriktningsmålen.

### Måluppfyllelse

Måluppfyllelsen utgörs av följande färgmarkeringar;

-  Målet uppfyllt
-  Målet delvis uppfyllt
-  Målet ej uppfyllt

## Perspektiv och inriktningsmål

Utifrån kommunens vision har kommunfullmäktige arbetat fram fyra styrande inriktningsmål inom de fyra perspektiven. Dessa inriktningsmål syftar till att ge ett övergripande fokus för de effektmål som sätts av kommunfullmäktige (koncernmål), nämnder (nämndmål) och bolag (bolagsmål).





## Koncernövergripande styrkort 2020-2023

Det koncernövergripande styrkortets mål följs upp av berörda nämnder och bolag. Deras analyser sammanfattas och bedöms utifrån ett koncernperspektiv. Nedan visas det koncernövergripande styrkortet för 2020-2023, där koncernmålen är uppdelade under respektive perspektiv/inriktningsmål. De mätetal som finns med är satta av den förvaltning/bolag som är ansvarig för uppföljningen ur ett koncernperspektiv.

## Styrkort

### Perspektiv/Inriktningsmål: ARBETE OCH TILLVÄXT

#### Inriktningsmål

*I Ovanåker ska det vara lätt att utveckla och starta nya verksamheter och företagare ska känna att de får god service av kommunen och stöd att växa i sitt företagande.*

*Vi ska arbeta för att bredda utbudet på arbetsmarknaden för fler grupper av människor genom att stimulera utvecklingen av småföretag och besöksnäringen.*

*Människor ska ges stöd att gå från bidrag till arbete och ett stort fokus ska läggas på ungdomars arbetsmöjligheter.*

Effekt mål	Mätetal
En koncerngemensam plan ska tas fram för att trygga framtida personalbehov/ rekrytering inom kommunens verksamheter. 🛠️ Koncernmål Ansvarig: Kommunstyrelseförvaltningen	Årlig återkoppling till KS Au över strategiska arbetet kring framtida personalbehov
Andelen vuxna biståndsmottagare med långvarigt ekonomiskt bistånd ska minska årligen. 🛠️ Koncernmål Ansvarig: Socialförvaltningen	Vuxna biståndsmottagare med långvarigt ekonomiskt bistånd, andel (%) (Långvarigt bistånd avser 10-12 månader under året)
	Vuxna biståndsmottagare med mycket långvarigt ekonomiskt bistånd, andel (%) (Mycket långvarigt bistånd avser minst 27 månader under en period av tre år med uppehåll högst 2 månader i rad.)
Ovanåkers kommunkoncern ska i samarbete med näringslivet göra åtgärder för att förbättra nyföretagande samt erbjuda sommarjobb till kommunens samtliga ungdomar i åldern 16-19 år. 🛠️ Koncernmål Ansvarig: Kommunstyrelseförvaltningen	Andel av personer som gått starta-eget-kurs som startat företag inom 2 år
	Andel sökande till sommarjobb som blivit erbjuden feriearbete inom kommunen inom en treårsperiod
Ovanåkers kommun ska aktivt och målmedvetet arbeta med arbetsmarknadspolitiska åtgärder för att underlätta integration och det första steget in på arbetsmarknaden. 🛠️ Koncernmål Ansvarig: Kommunstyrelseförvaltningen	Arbetslöshetsstatistik jmf med riket





Effektmål	Mätetal
Kommunens nämnder, förvaltningar och bolag ska ge en god service och arbeta problemlösningsoorienterat. 🛠️ Koncernmål Ansvarig: Kommunstyrelseförvaltningen	För att följa upp detta används Svenskt Näringslivs ranking och Sveriges Kommuner och Landstings (SKL) mätning "Insikt".
Ovanåkers kommun ska öka antalet bostäder och utveckla befintligt bostadsbestånd. Detta kan ske i såväl egen regi som via privata aktörer. 🛠️ Koncernmål Ansvarig: Alfta-Edsbyns Fastighets AB	Mäts under perioden 2020-2023. Mätning av antal nyproducerade och ombyggda och renoverade lägenheter.

## Perspektiv/Inriktningsmål: TRYGGHET OCH LÄRANDE

### Inriktningsmål

Ovanåkersborna ska känna sig trygga i att de får rätt stöd i livet när de behöver det. Våra verksamheter ska hålla hög kvalitet och vara attraktiva som arbetsplatser.

I vår kommun har vi höga förväntningar på både elever och lärare med målsättningen att våra barn, elever och studerande ska ha de allra bästa förutsättningarna för att få en bra utbildning och en trygg skolgång med hög måluppfyllelse.

Effektmål	Mätetal
Alla elever i årskurs 9 ska vara behöriga till något av gymnasieskolans nationella program. 🛠️ Koncernmål Ansvarig: Barn- och Utbildningsförvaltningen	Andel elever i år 9 som är behöriga till nationella program (totalt, pojkar, flickor) Andel elever i år 9 som nått kunskapskraven i alla ämnen
Kommunens äldreomsorg ska präglas av omtanke och hög kvalitet. SKL:s öppna jämförelser utgör referensram för att göra bedömningen. 🛠️ Koncernmål Ansvarig: Socialförvaltningen	Brukarbedömning hemtjänst äldreomsorg - förtroende för personalen, andel (%)
	Brukarbedömning hemtjänst äldreomsorg - bemötande, andel (%)
	Brukarbedömning hemtjänst äldreomsorg - trygghet, andel (%)
	Brukarbedömning särskilt boende äldreomsorg - förtroende för personalen, andel (%)
	Brukarbedömning särskilt boende äldreomsorg - bemötande, andel (%)
Brukarbedömning särskilt boende äldreomsorg - trygghet, andel (%)	
Alla barn och ungdomar ska uppleva en trygg miljö i kommunen som helhet, och i kommunens verksamheter i synnerhet. 🛠️ Koncernmål Ansvarig: Kommunstyrelseförvaltningen	Andel elever som i grundskoleenkäten svarat att dom upplever trygghet
En tredjedel av eleverna i årskurs tre vid Voxnadalens gymnasium ska driva företag via Ung Företagsamhet 🛠️ Koncernmål Ansvarig: Barn- och utbildningsförvaltningen	En tredjedel av eleverna i årskurs tre vid Voxnadalens gymnasium ska driva företag via Ung Företagsamhet







## Perspektiv/Inriktningsmål: FOLKHÄLSA OCH DEMOKRATI

### Inriktningsmål

Vår kommun ska arbeta utifrån ett förebyggande synsätt med en särskild prioritet på ungdomar. Genom regelbundna informationsmöten ska medborgarna få information och ges tillfällen att påverka kommunens utveckling och framtid. Vi vill stödja ett brett och aktivt föreningsliv som inkluderar alla grupper av människor.

Effektmål	Mätetal
Kommunen ska stödja och stimulera föreningslivet, med särskilt fokus på ungdomar och integration, för att skapa en aktiv och meningsfull fritid åt alla invånare. 🛠️ Koncernmål Ansvarig: Kommunstyrelseförvaltningen	Information om möjligheter till att starta föreningar och ansökan om bidrag till verksamheten
Kommunen ska ta tillvara ungdomars engagemang och intresse av att vara med och påverka. 🛠️ Koncernmål Ansvarig: Kommunstyrelseförvaltningen	Årligen genomföra ungdomsdialoger. Andel elever som i LUPP-enkäten svarat att dom har engagemang och intresse av att påverka sin kommun

## Perspektiv/Inriktningsmål: HÅLLBAR OCH ANSVARSFULL RESURSANVÄNDNING

### Inriktningsmål

Ovanåkers kommun ska arbeta för en hållbar utveckling genom att utgå från principerna om miljömässig, social och ekonomisk hållbarhet. Varje beslut ska bedömas ur ett ansvarsfullt nyttjande av kommunens gemensamma resurser. Ett ledord ska vara samarbete och samverkan mellan verksamheter i kommunen och med andra parter.

Effektmål	Mätetal
För att höja kvaliteten för kommunens invånare ska varje beslut som fattas i nämnder och styrelser beaktas utifrån tre perspektiv: Hållbarhet, Jämställdhet och Barnperspektivet. 🛠️ Koncernmål Ansvarig: Kommunstyrelseförvaltningen	Förvaltningen ska aktivt ta del av SKL:s rapport Öppna jämförelser Jämställdhet och med hjälp av resultatet årligen utvärdera kommunens jämställdhetsarbete. Andel beslut som beaktas utifrån perspektiven Hållbarhet, Jämställdhet och Barnperspektivet
En plan ska upprättas för hur Ovanåkers kommun ska arbeta med Agenda 2030. I detta arbete beaktas arbetet med Biosfär Voxnadalen. 🛠️ Koncernmål Ansvarig: Kommunstyrelseförvaltningen	Återkoppling till KS Au att en plan finns och att den uppdateras regelbundet





## Politiska organ

### Verksamhetsbeskrivning

De politiska organen i kommunen består av kommunfullmäktige, revision och valnämnd. Kommunfullmäktige är kommunens högsta beslutande organ. Revisionens arbete består av att granska kommunens verksamhet utifrån kommunallagen samt kommunfullmäktiges antagna revisionsreglemente. Valnämnden ansvarar för att genomföra val till riksdag, landstings- och kommunfullmäktige samt val till EU-parlamentet.

#### *Kommunfullmäktige*

Kommunfullmäktige är Ovanåkers kommuns högsta beslutande organ. Kommunfullmäktige har 35 ledamöter, som utses genom allmänna val vart fjärde år – då även val till riksdag och landsting sker. Kommunfullmäktige har det yttersta ansvaret för att den kommunala servicen är likvärdig i hela kommunen, att lagar och förordningar följs och att skattemedlen används effektivt. Kommunfullmäktige beslutar om skatteuttaget, nivån på taxor och avgifter och fastställer budget för kommunens nämnder. Besluten i kommunfullmäktige verkställs av kommunens nämnder, styrelsen och bolag.

#### *Revision*

Kommunens revisorer har ansvaret för att genomföra revision inom ramen för god revisions sed. För revisorerna gäller förutom god sed, kommunallagen och fullmäktiges antagna revisionsreglemente.

Enligt kommunallagen skall revisorerna pröva om verksamheten sköts på ett ändamålsenligt och från ekonomisk synpunkt tillfredsställande sätt, om räkenskaperna är rättvisande och om den interna kontrollen är tillfredsställande.

Revisorerna ska årligen i revisionsberättelsen, uttala sig i frågan om ansvarsfrihet för styrelsen och nämnderna samt ledamöterna i dessa. För att möjliggöra bedömningar och skapa en tydlig grund för dessa anger kommunallagen att all verksamhet skall granskas årligen.

#### *Valnämnden*

Valnämnden är lokal valmyndighet och ansvarar för genomförandet av allmänna val till riksdag, landsting och kommunfullmäktige, val till europaparlament, samt folkomröstningar som riksdagen beslutar ska genomföras. Valnämnden ansvarar bl.a. för:

- all röstning inom kommunen
- att vallokaler finns





*Edsbyn & Alfta*  
Ovanåkers kommun

- att valmaterial finns
- hantering av förtidsröster
- den preliminära rösträkningen
- den s.k. onsdagsräkningen
- att föreslå ändringar i valdistrikt till kommunfullmäktige.

Valnämnden har nio ledamöter och lika många ersättare.





# Kommunstyrelsen

## Förvaltningsinformation

Förvaltningsinformation	
Ordförande:	Håkan Englund (s)
Förvaltningschef/VD:	Fredrik Pahlberg, kommunchef Henrik Eklund, bitr kommunchef
Antal anställda:	112,8 årsarbetare tillsvidareanställda (200731) 62,2 årsarbetare visstidsanställda (200731)

## Verksamhetsbeskrivning

Kommunstyrelseförvaltningen skall stödja kommunstyrelsen och kommunfullmäktige med allmän ärendeberedning och service. Förvaltningen ska även ge kommuninvånarna och kommunens övriga förvaltningar god service och bidra till att det koncernövergripande styrkortet uppfylls.

Förvaltningsorganisationen är indelad i Stabsfunktion och Förvaltning. Stabsfunktionen består av kommunledning, personal och löneadministration, ekonomi och inköp samt service och kommunikation. Staben leds av Kommunchefen.

Förvaltningen består av sju avdelningar som arbetar med intern och extern service. Dessa är Kultur och Fritid, Gata och Park, Kost, Planering, Utveckling, Fastighet samt IT. Förvaltningen leds av Biträdande Kommunchef.

Förvaltningen ska vara normbildare för kommunens administrativa rutiner.

## Kvantiteter

Kvantiteter	2 019	Prognos 2020	Prognos 2021	Prognos 2022	Prognos 2023
Bibliotekslån	80 106	82 000	82 000	82 000	82 000
Antal skolupplevelser*	1 017	500	3 000	3 000	3 000
Inskrivna musik-/kulturskola	301	310	330	300	340
Besökare Hälsingegård Ol-Anders	10 716	5 000	14 000	15 000	16 000
Antal serverade portioner skolmat**	365 992	340 000	370 000	375 000	380 000
Antal serverade portioner äldremat	145 500	120 000	142 000	141 000	140 000
Gator	72 km	72 km	72 km	72 km	72 km
Gång- och cykelvägar	24 km	24 km	24 km	24 km	24 km



Kvantiteter	2 019	Prognos 2020	Prognos 2021	Prognos 2022	Prognos 2023
Allmänna lekplatser	21	21	20	19	29
Belysningsarmaturer	3 395 st	3 410 st	3 420 st	3 430 st	3 430 st

## Styrkort

### Perspektiv/Inriktningsmål: ARBETE OCH TILLVÄXT

#### Inriktningsmål

*I Ovanåker ska det vara lätt att utveckla och starta nya verksamheter och företagare ska känna att de får god service av kommunen och stöd att växa i sitt företagande.*

*Vi ska arbeta för att bredda utbudet på arbetsmarknaden för fler grupper av människor genom att stimulera utvecklingen av småföretag och besöksnäringen.*

*Människor ska ges stöd att gå från bidrag till arbete och ett stort fokus ska läggas på ungdomars arbetsmöjligheter.*

Effekt mål	Mätetal
Förbättrat stöd och service för våra företagare <b>N</b> Nämndmål	Förbättrat resultat på Svenskt Näringslivs mätning av företagsklimatet
I syfte att stimulera besöksnäringen och handeln ska antalet besökare och aktiviteter på besökscentret Ol-Anders öka i jämförelse med 2018 <b>N</b> Nämndmål	Antal besökare på Hälsingegård Ol-Anders
Antalet försörjningsstödstagare minskar i jämförelse med föregående år <b>N</b> Nämndmål	Antal människor med försörjningsstöd

### Perspektiv/Inriktningsmål: TRYGGHET OCH LÄRANDE

#### Inriktningsmål

*Ovanåkersborna ska känna sig trygga i att de får rätt stöd i livet när de behöver det. Våra verksamheter ska hålla hög kvalitet och vara attraktiva som arbetsplatser.*

*I vår kommun har vi höga förväntningar på både elever och lärare med målsättningen att våra barn, elever och studerande ska ha de allra bästa förutsättningarna för att få en bra utbildning och en trygg skolgång med hög måluppfyllelse.*

Effekt mål	Mätetal
Medborgarnas upplevelse av trygghet ska fortsätta vara bäst i länet <b>N</b> Nämndmål	Nationell trygghetsmätning
Kulturverksamheten ska arbeta utåtriktat för att nå fler målgrupper i alla åldrar med särskilt fokus på kulturell mångfald. Barnkultur ska ha minst samma	Nyckeltal Biblioteken
	Nyckeltal Kulturskolan

Effektmål	Mätetal
utbud som 2018. <b>N</b> Nämndmål	Nyckeltal Skolkultur
Andelen föreningsaktiva ungdomar i åldrarna 12-16 år ska öka. <b>N</b> Nämndmål	Andelen ska öka med 20 procent i jämförelse med andelen 2019.
Kommunens IT-verksamhet ska bidra till en markant förbättring av kommunens e-tjänster. <b>N</b> Nämndmål	

## Perspektiv/Inriktningsmål: FOLKHÄLSA OCH DEMOKRATI

### Inriktningsmål

Vår kommun ska arbeta utifrån ett förebyggande synsätt med en särskild prioritet på ungdomar. Genom regelbundna informationsmöten ska medborgarna få information och ges tillfällen att påverka kommunens utveckling och framtid. Vi vill stödja ett brett och aktivt föreningsliv som inkluderar alla grupper av människor.

Effektmål	Mätetal
Andelen livsmedelsinköp som är ekologiska alternativt närproducerade ska öka i jämförelse med föregående år <b>N</b> Nämndmål	Andelen inköp av Ekologiska livsmedel och närproducerade livsmedel i %
Utveckla folkhälsoarbetet så att delaktighet och inflytande för unga och äldre ökar <b>N</b> Nämndmål	Andel elever som i LUPP-enkäten svarat att dom har engagemang och intresse av att påverka sin kommun
Antal föreningar som söker verksamhetsstöd ska öka i jämförelse med 2018. <b>N</b> Nämndmål	Antal kulturföreningar som söker kulturföreningsbidrag
	Antal inkomna ansökningar
	Antal föreningar som ansöker om verksamhetsbidrag
Övervikt och fetma ska minska bland ungdomar <b>N</b> Nämndmål	

## Perspektiv/Inriktningsmål: HÅLLBAR OCH ANSVARSFULL RESURSANVÄNDNING

### Inriktningsmål

Ovanåkers kommun ska arbeta för en hållbar utveckling genom att utgå från principerna om miljömässig, social och ekonomisk hållbarhet. Varje beslut ska bedömas ur ett ansvarsfullt nyttjande av kommunens gemensamma resurser. Ett ledord ska vara samarbete och samverkan mellan verksamheter i kommunen och med andra parter.

Effektmål	Mätetal
Vårt matsvinn ska minska med 20 procent fram	Serveringsvinn i gram



<i>Effektmål</i>	<i>Mätetal</i>
mellan år 2020 och år 2022 <b>N</b> Nämndmål	serveringsvinn i gram per port
Energiförbrukningen ska minska med 5 procentenheter per kvadratmeter och år under mandatperioden. 2015 ska vara referensår. <b>N</b> Nämndmål	Energiförbrukning per kvadratmeter.
Längden total separerad gång-, cykel- och mopedväg ska öka med minst 400 meter per år under mandatperioden. <b>N</b> Nämndmål	Antal meter separerad gång-, cykel- och mopedväg som är byggd.
Ett hållbarhetsboks-lut ska upprättas varje år med start 2021. <b>N</b> Nämndmål	
Att åstadkomma ökad biologisk mångfald på den kommunala marken ska prioriteras <b>N</b> Nämndmål	





# VA-verksamheten

## Förvaltningsinformation

Förvaltningsinformation	
Ordförande:	Håkan Englund
Förvaltningschef/VD:	Ylva Jedebäck Lindberg
Antal anställda:	

## Verksamhetsbeskrivning

Verksamhetens ansvar är att till abonnenter leverera ett gott och hälsosamt dricksvatten på ett miljöriktigt och kostnadseffektivt sätt samt att abonnenterna kan avleda sitt avloppsvatten till ett omhändertagande som sker på ett miljö- och resursriktigt sätt. Driften av kommunens VA-verksamhet utförs av Ovanåker och Bollnäs gemensamt ägda Helsingvatten AB.

Under 2020 har upprustning av Alfta reningsverk slutförts. Under 2018/2019 förbättrades slamavvattningen och under 2020 har ett nytt system för värme och ventilation installerats i byggnaden.

För ledningsnät har året 2020 varit investeringsintensivt, där stora insatser med planering och genomförande för utbyggnad av VA-nätet i Knåda har gjorts. Projektet kommer att pågå även under 2021. Till följd av detta ges mindre resurser till förebyggande underhållsåtgärder, även om behovet där fortsatt är stort. Att personalen lägger mer av sin arbetstid på investeringsprojekt innebär också en minskning av driftskostnaden för personalen på ledningsnät. Bland övriga projekt är insatser för att minska inläckage på spillvattennätet prioriterade åtgärder.

Kommunfullmäktige fattade i juni 2020 beslut om att Raskes vattenverk, inklusive byggnaden, ska behållas som nödvattenförsörjning till Runemo/Alfta. Beslutet innebär framtida beräknade kostnader på ca 50 000 kr per år för Raskes mot tidigare driftskostnad på ca 450 000 kr per år.

## Budgeterat resultat

VA-verksamheten har lagkrav för ett balanserat resultat sett över en treårsperiod enligt VA-lagstiftningen. Verksamheten budgeterar därmed ett nollresultat som regleras mot post "skuld / fordran VA-kollektivet" i balansräkningen.

Per sista december 2019 var det ackumulerade underskottet 1 243 tkr. Prognosen för 2020 visar ett resultat på +780 tkr, att jämföra med det budgeterade +300 tkr. Utfall enligt prognos för 2020 innebär att det sedan återstår 463 tkr i VA-underskott som kommer kunna neutraliseras







under 2021. I budget 2021 ligger en höjning av bruksavgifterna med 2%. Budgeterat resultat är beräknat till 500 tkr.

För 2021 förväntas en ökning av elkostnaderna. I tidigare budgetplan förväntades en minskning av elpriset men nuvarande prognoser pekar istället mot ökade priser. För att kunna planera och genomföra en ökad förnysetakerna på ledningsnät har personalresurser förstärkts på planeringsenheten. Det medför ökade kostnader som belastar VA Ovanåker med 350 tkr jämfört mot föregående års budget.

25 procent av kostnaden för kommunalt VA består av kapitalkostnader för anläggningar och genomförda investeringar. För att nå ägardirektivet 1% ledningssanering behöver vi öka investeringsplanen med 2,5 Mkr per år vilket för budget 2021 innebär en ökad kapitalkostnad med 300 tkr jämfört med 2020. Detta motsvarar en taxeökning på 1 -1,5 %.

Under 2021 kommer utbyte till digitala vattenmätare att påbörjas vilket kommer innebära en ökad driftskostnad för licenser och program med 150 tkr samt kostnad för mätarna med ca 50 tkr per år. Övergången till modernare teknik innebär många fördelar avseende faktisk förbrukning, fakturering samt avläsning.

Budgeterat resultat för 2021 är beräknat utifrån ett förslag på taxeökning av bruksavgifterna med 2%.





# Socialnämnden

## Förvaltningsinformation

Förvaltningsinformation	
Ordförande:	Einar Wängmark (S)
Förvaltningschef/VD:	Marita Lindsmyr
Antal anställda:	420 st

## Verksamhetsbeskrivning

I Socialförvaltningens stab ingår de funktioner som är nödvändiga för att stödja, utveckla och följa upp verksamhet och politik.

- IT-stöd till de verksamhetssystem som verksamheten använder.
- Myndighetsutövning dit kommunens medborgare vänder sig för att ansöka om insatser inom äldre och funktionshinderområdet
- Kvalitets- och metodutvecklare
- Avgiftshandläggning för de insatser kommunen tar betalt för inom äldreomsorgen
- Nämndsekreterare
- Medicinskt ansvarig sjuksköterska. Lagstadgad kontrollfunktion med uppdrag att tillse att den kommunala hälso- och sjukvården fullföljer sitt åtagande.

### Barn- och ungdom

Barn- och ungdomsenheten består idag av tre delar, Utredning (barnvårdsutredningar), Verkställighet (verkställda insatser tex familjehem, kontaktfamilj, HVB), samt Familjebehandling (öppenvård).

Enhetschef möjliggör ett mer närvarande ledarskap och finns för att vägleda arbetet för socialsekreterarna. Personalgruppen är delvis ny och behov av närvarande ledarskap är av största vikt för kvalité och rättssäkerhet i verksamheten. Idag används inga konsulter inom verksamheten vilket har medfört en mer stabil personalgrupp till lägre kostnad. Ett närvarande ledarskap har även lett till en god överblick över socialsekreterarnas arbetsbelastning och möjlighet att leda och fördela arbetet mer kostnadseffektivt. Att organisatoriskt ha familjebehandlingen under samma enhetschef som övriga barn- och ungdomsenheten har möjliggjort ett närmare samarbete, ett effektivare uppföljningsarbete kring beviljade insatser, samt samordningsvinster där personalen under perioder av tex föräldraledigheter kan gå mellan enheterna och jobba där behovet är som störst.

Barn- och ungdomsenheten arbetar även aktivt med att minska placeringskostnaderna och





implementera ett kostnadseffektivt förhållningssätt, utan att för den delen minska kvalitén och rättssäkerheten. Eftersom enheten bedriver överhängande lagstyrd verksamhet är kvalitén och rättssäkerheten av största vikt. Utifrån detta implementeras ett förhållningssätt där de placeringar som behöver göras i större utsträckning hanteras via ordinarie HVB, ej SiS, och familjehemsplaceringar prioriteras att hanteras inom det egna nätverket. Socialsekreterare har utbildats för att kunna utföra egna familjehemsutredningar, vilket tidigare är en tjänst som köpts av konsulter. Fortsatt arbete med att kunna rekrytera och utreda egna familjehem kan på sikt minska placeringskostnaderna. Det är dock en utmaning att hitta familjer som vill åta sig uppdrag och placeringstrycket på enheten är fortsatt högt. Det är svårt att prognostisera för behovet av placeringar då situationen kan förändras snabbt, tex om en familj har många barn och behov av placering blir aktuellt.

Flera utbildningsinsatser har gjorts för personalen inom familjebehandlingen. Bland annat utbildningar relaterade till våldsärenden samt samarbetsamtal, där trycket varit högt den senaste tiden. Utbildningsinsatserna syftar till att i högre grad kunna hjälpa familjerna i ett tidigare skede och utifrån det minska eventuella barn- och ungdomsplaceringar. Familjebehandlingen har även börjat att erbjuda fyra fria råd- och stödsamtal i syfte att utöka socialtjänstens förebyggande insatser.

Samverkansgrupp mellan socialtjänsten och elevhälsan är etablerad och kommer att fortsätta utvecklas framöver.

#### Ensamkommande verksamheten

Ensamkommande verksamheten inom Ovanåkers kommun är idag integrerad i övrig IFO verksamhet. De ungdomar som tidigare hade 18+ insats, har istället behovsprövat bistånd via försörjningsstödsenheten och öppenvård via vuxenenheten. På detta sätt har utbetalt bistånd rättssäkrats genom biståndsprovning.

Ett fåtal placeringar finns kvar för ensamkommande barn och hanteras inom verkställigheten på Barn- och ungdomsenheten. Kommunen har fortsatt möjlighet till återsökningar via Migrationsverket, och kommer utifrån detta fortsatt ha en återsökningsansvarig medarbetare timanställd. Antalet ensamkommande ungdomar har fortsatt minskat i hela landet och utifrån minskat underlag minskar även återsökningarna från Migrationsverket. Återsökningarna omfattar däremot inte enbart ensamkommande utan även andra nyanlända kommuninvånare.

#### Vuxenenheten

Vuxenenheten består idag av följande verksamheter; Handläggning vuxen/missbruk, försörjningsstöd, budget- och skuldrådgivning, boendestöd, beroendemottagningen och Vändplatsen.





Enhetschef möjliggör ett mer närvarande ledarskap för att vägleda arbetet för socialsekreterare och behandlingsassistenter. Fortsatt arbete med att minska försörjningsstödet och placeringskostnader.

Vikarie är tillsatt på beroendemottagningen i syfte att utöka utbudet av behandling och minska köp från externa aktörer. Ett närmare samarbete mellan socialsekreterare och behandlingsassistenter på både beroendemottagningen och boendestödet har möjliggjort ett effektivare arbetssätt och en samsyn kring uppdraget. Detta har resulterat i att placeringskostnaderna har minskat och att klienter kan få ett bättre stöd på hemmaplan. Placeringskostnaderna beräknas minska med 2000 tkr inför 2021.

Försörjningsstödet har ökat markant under året och gemensamt projekt med arbetsmarknadsenheten med finansiering via FINSAM startar hösten 2020 för att utarbeta arbetsmetoder hur arbetsmarknadsenheten och socialtjänsten tillsammans kan underlätta för individer att erhålla någon form av sysselsättning.

Fortsatt arbete med implementering av digitaliserad ansökan för försörjningsstöd. Målet är att ansökan ska kunna göras helt digitalt. Implementeringen av digital ansökan kommer att ta tid, men en förhoppning är att arbetet på sikt ska kunna generera mer tid för andra arbetsuppgifter för socialsekreterarna.

Antal ärenden hos budget- och skuldrådgivningen har successivt ökat och även här finns ett nära samarbete med försörjningsstödsenheten. Kommunens budget- och skuldrådgivare arbetar även med att ge information och kan åka ut till andra verksamheter eller arbetsplatser för att informera om vilken hjälp som finns att tillgå. Alla individer som hotas av vräkning eller el-avstängning får information och erbjuds rådgivning och stöd.

Antal ärenden hos boendestödet har ökat, vilket kan tolkas som ett resultat av minskade placeringar där ett intensivt stöd i hemmet i vissa fall kan förhindra att placering blir nödvändig. Det är inte ovanligt att en missbruksproblematik också kombineras med psykisk ohälsa. Fortsatt utveckling av insatsen kommer att ske framöver.

Verksamheten Vändplatsen är den verksamhet IFO bedriver som inte är lagstadgad. Det är dock en förebyggande verksamhet som ger mening och sysselsättning åt individer som står i samhällets utkant och långt ifrån sysselsättning. Verksamheten har utvecklats under senaste året, och erbjuder även en praktikplats via arbetsmarknadsenheten. En plats för arbetsträning/praktik tillsammans med välutbildad handledare.

#### Individ- och familjeomsorgen

Övergripande arbetar IFO med att upprätthålla rättssäkerhet och kvalitet genom upprättande av rutiner, processritning av arbetsflödet, fortlöpande utbildning/kompetensutveckling för





personalen, nytt implementerat digitalt avvikelssystem, samt implementerat systematiskt arbetsmiljöarbete där täta uppföljning- och ärendegenomgångar regelbundet genomförs med medarbetarna.

Den nya organisationen som möjliggjordes för IFO för ca 2 år sedan har gett goda resultat för verksamheten och medarbetarna. Målet är att fortsatt kunna arbeta med ett nära ledningsstöd till socialsekreterarna samt fortsatt arbeta med kvalitet och rättssäkerhet utifrån ett kostnadsmedvetet förhållningssätt. Den medarbetarundersökning som genomförts under förra året påvisade goda resultat och över lag nöjda medarbetare.

#### Omsorgsenheten omfattar:

Gruppboende och serviceboende Daglig verksamhet. Korttids och korttidstillsyn för barn och unga. Personlig assistans enligt SFB, socialförsäkringsbalken och personlig assistans enligt LSS. Kontaktperson och ledsagning.

LSS är en rättighetslag som ska tillförsäkra individer med funktionsnedsättningar delaktighet i samhället samt att dessa individer ska få stöd för att leva ett så normalt liv som möjligt.

Daglig verksamhet kommer att behöva utvecklas under perioden framåt för att möjliggöra mer individuella lösningar för brukarna med beslut.

Inom omsorgsenheten ansvarar sjuksköterskorna för HSL- insatserna dock inte rehabpersonalen då det inte är skatteväxlat. Vissa brukare inom omsorgen har kvar sin hälso- och sjukvård i regionen efter eget önskemål vilket inte är en helt optimal lösning då organisationen blir otydlig. Under 2020 har en sjuksköterskan som ansvarar för hela LSS verksamheten anställts för att utveckla området och också vara ett tydligt stöd för personal och enhetschefer i de hälso- och sjukvårdsfrågor som rör brukarna.

Ett nytt gruppboende har startat under 2020 med fyra lägenheter på Junibacken, dit även korttids och korttidsvistelse har flyttats. Verksamheten ser behov av fler gruppboendeplatser då myndigheten vet att ansökningar om detta kommer att komma. Alternativa lösningar diskuteras och kommer att tas ställning till under kommande år.

Arbetet med strukturerad vård och omsorgsdokumentation utifrån IBIC (Individens Behov i Centrum) fortsätter under 2020/2021. All omsorgspersonal har nu fått utbildning i detta och arbetet fortsätter.

#### Omvårdnadsenheten omfattar:

Hemtjänst: Som ger beviljade insatser, efter beslut från biståndsenheten, i ordinärt boende i form av service och omvårdnadsinsats. Hemtjänsten utför även delegerade hälso- och sjukvårdsinsatser. Mer komplexa och krävande ärenden inom hemtjänsten verkställs. De





personer som tidigare beviljades SÄBO bor nu kvar i ordinärt boende med insatser från hemtjänst och hälso- och sjukvård. 2019 uppdaterades även LOV-underlaget i kommunen vilket konkurrens utsätter hemtjänst i egen regi, i dags läget finns inte någon privat utförare.

**Korttidsvistelse:** Är en insats som man kan ansöka om via biståndsenheten. Kriterier för att beviljas korttidsvistelse: Hjälpbehov har uppstått utifrån svår ångest och oro så att trygghet och säkerhet inte kan tillgodoses och tillförsäkras i den ordinära bostaden, i undantagsfall där behov finns att utreda om brukaren kan bo kvar hemma i den ordinära bostaden eller har behov av särskilt boende. Om en brukare kommer från sjukhus kan korttidsvistelse beviljas där brukaren har mycket stora omvårdnadsbehov där det är svårt att bedöma de första 7-14 dagarnas omvårdnadsinsatser, därefter följer handläggaren upp behovet inför ett nytt beslut. En brukare kan även via ansökan eller vid uppföljning där handläggaren bedömer att den enskilde har mycket stora omvårdnadsbehov som inte kan tillgodoses i hemmet, beviljas korttidsvistelse från hemmet.

**Dagverksamhet:** Syftet med den biståndsbedömda dagverksamheten är att underlätta för personer att bo kvar hemma så länge som möjligt samt få möjlighet till en aktiv och meningsfull tillvaro tillsammans med andra. Den är även till för att kunna ge anhörig möjlighet till avlastning. Dagverksamhet är inte en lagstadgad verksamhet som kommunen måste bedriva utan regleras i socialtjänstlagen 3 kap 6 §: Socialnämnden bör genom hemtjänst, dagverksamheter eller annan liknande social tjänst underlätta för den enskilde att bo hemma och att ha kontakt med andra.

**Särskilda Boenden:** Under hösten 2020 öppnar demensboendet Näskullen med 48 platser samtidigt som Backa upphör som särskilt boende (28 platser). Det medför att kommunen då har 124 särskilda boende platser. I dagsläget verkställs alla beslut inom 3 månader så efterfrågan ser för närvarande ut att bli mindre än tillgången. Ställningstagande till hur hanteringen av den överkapaciteten ska ske, i väntan på att efterfrågan ev. kommer att öka i samband med demografiutvecklingen, ska hanteras under hösten 2020.

**Resursenheten:** Ansvarar för all vikarieanskaffning av baspersonal till både omvårdnadsenheten samt till omsorgsenheten. Resursenheten har inte någon egen budget vilket gör att den visar ett underskott i den ekonomiska redovisningen.

**Hälso- och sjukvårdsenheten:** Kommunen ansvarar för hälso- och sjukvården upp till sjuksköterskenivå inom Omvårdnads- och Omsorgsenheten. Kommunen har även ansvar för rehabiliteringen inom detta område. Det har det senaste året varit svårt att bemanna rehabenheten med legitimerad personal vilket har gjort att konsulter har behövts användas i verksamheterna för att kunna tillgodose medborgarnas behov och gällande lagstiftning. Detta bekymmer gällande arbetsterapeuter och fysioterapeuter är ett problem som finns i hela landet





och inte endast i Ovanåker. En fortsatt utveckling av rehabenheten måste göras under kommande år för att försöka få arbetstagare till samtliga tjänster.

#### Utmaningar:

Omvårdnads- och omsorgsenheten står inför många utmaningar, detta ser verksamheten som prioriterade områden:

**Digitalisering och välfärdsteknik:** Tekniska lösningar måste ses över i samtliga verksamheter inom förvaltningen för att kunna möta framtidens utmaningar. Digitaliseringen medger helt nya möjligheter att förändra arbetssätt och i större utsträckning ta vara på brukarnas egna förmågor och förutsättningar samt ge ökad trygghet. Exempel på detta kan vara sensorer för att uppmärksamma behov, nattkameror och olika former av kommunikationshjälpmedel.

**Ledarskap:** Ledarskapet behöver stärkas för ett mer närvarande och tillitsbaserat ledarskap. En chef måste ha förutsättningar att utveckla den egna verksamheten i takt med omvärldens utveckling och leda förändringar i vardagen med medborgaren i fokus.

**Kompetensförsörjning:** Behovet av och efterfrågan på vård och omsorg kommer att växa i framtiden. För det talar såväl den demografiska som utvecklingen av nära vård. Det blir därför allt viktigare för oss att ha medarbetare med rätt kompetens och som kan möta framtidens utmaningar och bidra till en hållbar utveckling. Verksamheten ser redan idag svårigheter att rekrytera enligt uppsatta kravprofiler. Konkurrensen på arbetsmarknaden ökar för varje år och det är viktigt att kommunen är en attraktiv arbetsgivare. Socialförvaltningen har ett fortsatt arbete framledes med heltidsresan för att detta skall vara klar 2021, här finns en projektgrupp samt en projektledare tillsatt.

**Minska ohälsotalen:** Ohälsotalen inom äldre- och handikappomsorgen är fortsatt höga. Viktigt att fortsätta arbeta för att minska detta med åtgärder som ledarskapsutveckling, arbetsgruppernas storlek samt förebyggande insatser.

## **Kvantiteter**

<i>Kvantiteter</i>	<i>2 019</i>	<i>Prognos 2020</i>	<i>Prognos 2021</i>	<i>Prognos 2022</i>	<i>Prognos 2023</i>
Antal platser i särskilt boende	104	115	115	115	115
Utförda timmar hemtjänst	55 837	62 000	63 000	63 500	63 500
Kostnader placeringar kr/inv*	2 393	2 046	2 082	2 079	2 075
Antal platser LSS bostad med särskild service	42	48	48	48	48
Inskrivna hemsjukvård	126	145	145	145	145
Antal beslut daglig verksamhet	53	54	55	55	56





## Styrkort


### Perspektiv/Inriktningsmål: ARBETE OCH TILLVÄXT

#### Inriktningsmål

*I Ovanåker ska det vara lätt att utveckla och starta nya verksamheter och företagare ska känna att de får god service av kommunen och stöd att växa i sitt företagande.*

*Vi ska arbeta för att bredda utbudet på arbetsmarknaden för fler grupper av människor genom att stimulera utvecklingen av småföretag och besöksnäringen.*

*Människor ska ges stöd att gå från bidrag till arbete och ett stort fokus ska läggas på ungdomars arbetsmöjligheter.*

Effektmål	Mätetal
Socialnämnden ska aktivt arbeta för att säkra framtida personal- och kompetensförsörjningsbehov.  Nämndmål	De tjänster som annonseras tillsätts av personal med rätt formell kompetens andel (%)
	Antal personal med relevant behörighet/kompetens andel (%)
	Jag kan rekommendera min arbetsplats till andra, andel (%).
	Jag ser fram emot att gå till arbetet, andel positiva svar (Stämmer ganska bra+Stämmer mycket bra) (%)
	Jag kan rekommendera kommunen som arbetsplats, andel positiva svar (%)
	Mitt arbete känns meningsfullt, andel positiva svar (%)
	Jag är stolt över att arbeta på min arbetsplats, andel (%).

### Perspektiv/Inriktningsmål: TRYGGHET OCH LÄRANDE

#### Inriktningsmål

*Ovanåkersborna ska känna sig trygga i att de får rätt stöd i livet när de behöver det. Våra verksamheter ska hålla hög kvalitet och vara attraktiva som arbetsplatser.*

*I vår kommun har vi höga förväntningar på både elever och lärare med målsättningen att våra barn, elever och studerande ska ha de allra bästa förutsättningarna för att få en bra utbildning och en trygg skolgång med hög måluppfyllelse.*

Effektmål	Mätetal
Socialnämnden ska främja en god arbetsmiljö och ett livslångt individuellt lärande för sina	Mitt arbete känns meningsfullt, andel positiva svar (Stämmer ganska bra + Stämmer mycket bra) (%)







Effektmål	Mätetal
medarbetare genom kompetensutveckling och möjligheter till variation och yrkesmässig utveckling. <b>N</b> Nämndmål	Jag vet vad som förväntas av mig i mitt arbete, andel positiva svar (Stämmer ganska bra + Stämmer mycket bra) (%)
	Jag lär nytt och utvecklas i mitt dagliga arbete, andel positiva svar (Stämmer ganska bra + Stämmer mycket bra) (%)
	Mitt arbete känns meningsfullt, andel positiva svar (Stämmer ganska bra + Stämmer mycket bra) (%)
	Jag vet vad som förväntas av mig i mitt arbete, andel positiva svar (Stämmer ganska bra + Stämmer mycket bra) (%)
	Jag lär nytt och utvecklas i mitt dagliga arbete, andel positiva svar (Stämmer ganska bra + Stämmer mycket bra) (%)
	Upplever du stress i ditt arbete, andel (Alltid+Mycket ofta)(%)
	Jag har möjlighet till kompetensutveckling i mitt arbete, andel (%)
	Jag har möjlighet att lära mig nya saker när arbetsuppgifterna kräver det, andel (%)
	Jag har en positiv känsla när jag kommer till jobbet.
Socialnämndens medarbetare ska uppleva en ökad delaktighet. <b>N</b> Nämndmål	Min närmaste chef ger mig förutsättningar att ta ansvar i mitt arbete, andel positiva svar (Stämmer ganska bra + Stämmer mycket bra) (%)
	Min närmaste chef visar uppskattning för mina arbetsinsatser, andel positiva svar (Stämmer ganska bra + Stämmer mycket bra) (%)
	Min närmaste chef visar förtroende för mig som medarbetare, andel positiva svar (Stämmer ganska bra + Stämmer mycket bra) (%)
	Min närmaste chef ger mig förutsättningar att ta ansvar i mitt arbete, andel positiva svar (Stämmer ganska bra + Stämmer mycket bra) (%)
	Min närmaste chef visar uppskattning för mina arbetsinsatser, andel positiva svar (Stämmer ganska bra + Stämmer mycket bra) (%)
	Min närmaste chef visar förtroende för mig som chef/ledare, andel positiva svar (Stämmer ganska bra + Stämmer mycket bra) (%)
	Min chef uppmuntrar till delaktighet, andel (%).
	Jag har tillräckligt med befogenheter för att kunna utföra mina arbetsuppgifter, andel (%).
	Jag kan påverka beslut som rör mina arbetsuppgifter, andel (%).
Jag kan själv bestämma min arbetstakt, andel (%).	





Effektmål	Mätetal
	Jag kan påverka beslut om deadlines, andel (%).
Socialnämndens verksamheter ska ha god tillgänglighet. <b>N</b> Nämndmål	Informationsindex för kommunens webbplats
Socialnämndens verksamheter ska bedrivas och arbeta evidensbaserat (utifrån aktuell forskning och beprövade metoder). <b>N</b> Nämndmål	

## Perspektiv/Inriktningsmål: FOLKHÄLSA OCH DEMOKRATI

### Inriktningsmål

Vår kommun ska arbeta utifrån ett förebyggande synsätt med en särskild prioritet på ungdomar. Genom regelbundna informationsmöten ska medborgarna få information och ges tillfällen att påverka kommunens utveckling och framtid. Vi vill stödja ett brett och aktivt föreningsliv som inkluderar alla grupper av människor.

Effektmål	Mätetal
Socialnämnden ska aktivt verka för att kommunens medborgare vid behov ska få råd, stöd och hjälp så tidigt som möjligt. <b>N</b> Nämndmål	Kostnad institutionsvård vuxna missbrukare, kr/inv.
	Kostnad familjehemsvård barn och unga, kr/inv.
	Antal anmälningar till socialtjänsten (barn och unga)
	Antal anmälningar till socialtjänsten (vuxna)
	Antal råd- och stödsamtal inom öppenvården
	Antal ärenden på familjerådgivningen
Socialnämnden ska aktivt verka för att öka medborgarnas möjlighet till sysselsättning och att vara delaktiga i samhällslivet i större utsträckning. <b>N</b> Nämndmål	

## Perspektiv/Inriktningsmål: HÅLLBAR OCH ANSVARSFULL RESURSANVÄNDNING

### Inriktningsmål

Ovanåkers kommun ska arbeta för en hållbar utveckling genom att utgå från principerna om miljömässig, social och ekonomisk hållbarhet. Varje beslut ska bedömas ur ett ansvarsfullt nyttjande av kommunens gemensamma resurser. Ett ledord ska vara samarbete och samverkan mellan verksamheter i kommunen och med andra parter.

Effektmål	Mätetal
Socialnämnden ska initiera och aktivt arbeta med	Antal resfria möten





<i>Effektmål</i>	<i>Mätetal</i>
klimateanpassning inom sina verksamhetsområden. <b>N</b> Nämndmål	Resande med kollektivtrafik
Socialnämndens medarbetare ska ha en ökad frisknärvaro. <b>N</b> Nämndmål	Sjukfrånvaro i procent av arbetad tid.
Socialnämnden ska utöka samordning/samverkan för att få en bättre resursanvändning och säkerställa kvalité och kompetens. <b>N</b> Nämndmål	Antal samverkansformer





# Barn- och Utbildningsnämnden

## Förvaltningsinformation

Förvaltningsinformation	
Ordförande:	Jan-Åke Lindgren (S)
Förvaltningschef/VD:	Christer Andersson
Antal anställda:	383

## Verksamhetsbeskrivning

Barn- och utbildningsnämnden har det politiska ansvaret för skolväsendets skolformer förskola, förskoleklass, grundskola, inkl. fritidshem, grundsärskola, gymnasieskola, gymnasiesärskola, grundskola för vuxna, grundsärskola för vuxna, gymnasial vuxenutbildning och svenska för invandrare samt lärcentra.

Utbildningen inom skolväsendet syftar till att barn och elever ska inhämta och utveckla kunskaper och värden. Den ska främja alla barns och elevers utveckling och lärande samt en livslång lust att lära. Den ska ge en god grund för yrkesverksamhet och fortsatta studier samt för personlig utveckling och ett aktivt deltagande i samhällslivet. Utbildningen ska förmedla och förankra respekt för de mänskliga rättigheterna och de grundläggande demokratiska värderingar som det svenska samhället vilar på. I utbildningen ska hänsyn tas till barns och elevers olika behov. De ska ges stöd och stimulans så att de utvecklas så långt möjligt.

Utbildningen har en kompensatorisk roll i att uppväga skillnader i barnens och elevernas olika förutsättningar att tillgodogöra sig utbildningen. Utbildningen syftar också till att, i samarbete med hemmen/vårdnadshavare upp till 18 års ålder, främja barns och elevers allsidiga personliga utveckling till aktiva, kreativa, kompetenta och ansvarskännande individer och medborgare. Utbildningen ska utformas utifrån grundläggande demokratiska värderingar och mänskliga rättigheter, vila på vetenskaplig grund, vara icke-konfessionell samt vara likvärdig inom varje skolform oavsett var i landet den anordnas. (med barn och elever menas barn i förskolan och elever i de övriga skolformerna ovan, dvs barn och ungdomar samt vuxna)

För varje skolform och fritidshemmet gäller en läroplan som anger utbildningens värdegrund och uppdrag samt mål och riktlinjer. Barn och elever kan även välja/erbjudas plats i fristående förskolor och skolor dit kommunen betalar bidrag för varje inskrivet barn/inskriven elev enligt gällande bidragsregler.



## Kvantiteter

Kvantiteter	2 019	Prognos 2020	Prognos 2021	Prognos 2022	Prognos 2023
Antal inskrivna barn i kommunal förskola, årssnitt	446	471	488	487	489
Antal inskrivna barn i enskild förskola, årssnitt	98	98	103	107	107
Antal barn inskrivna vid fritidshem	423	432	425	425	424
Elevantal förskoleklass	130	125	115	125	123
Elevantal i åk 1-9	1 144	1 173	1 180	1 158	1 146
Elevantal gymnasiet	293	299	297	300	294
Elevantal vuxenutbildning	160	188	195	182	171
Elevantal SFI	150	156	148	142	135

*Barn och utbildning – avser snitt för helår, förskola och fritidshem mätpunkt den 15:e varje månad, grundskola mätpunkt 15:e april och 15:e oktober*

## Styrkort

### Perspektiv/Inriktningsmål: TRYGGHET OCH LÄRANDE

#### Inriktningsmål

*Ovanåkersborna ska känna sig trygga i att de får rätt stöd i livet när de behöver det. Våra verksamheter ska hålla hög kvalitet och vara attraktiva som arbetsplatser.*

*I vår kommun har vi höga förväntningar på både elever och lärare med målsättningen att våra barn, elever och studerande ska ha de allra bästa förutsättningarna för att få en bra utbildning och en trygg skolgång med hög målluppfyllelse.*

Effektmål	Mätetal
Gymnasieskolan förmedlar kunskaper och skapar förutsättningar för att eleverna ska tillägna sig och utveckla kunskaper. <b>N</b> Nämndmål	Andelen elever som får examensbevis i gymnasieskolans nationella program skall vara högre än riket.
Det finns ett samlat arbete med att skapa studiero/arbetsro i utbildningen som barn och eleverna deltar i. <b>N</b> Nämndmål	Andel barn och elever som upplever arbetsro/studiero i utbildningen.

### Perspektiv/Inriktningsmål: FOLKHÄLSA OCH DEMOKRATI

#### Inriktningsmål

*Vår kommun ska arbeta utifrån ett förebyggande synsätt med en särskild prioritet på ungdomar. Genom regelbundna informationsmöten ska medborgarna få information och ges tillfällen att*



*påverka kommunens utveckling och framtid. Vi vill stödja ett brett och aktivt föreningsliv som inkluderar alla grupper av människor.*

<i>Effektmål</i>	<i>Mätetal</i>
Utbildningen skapar goda förutsättningar för delaktighet för alla barn, elever och vårdnadshavare i undervisning som gör det möjligt för barn och elever att vara aktiva i gemenskap med andra. <b>N</b> Nämndmål	Andel barn, elever och vårdnadshavare som har delaktighet och inflytande över utbildningen.





# Miljö- och Byggnämnden

## Förvaltningsinformation

<i>Förvaltningsinformation</i>	
Ordförande:	Per Helgesson (S)
Förvaltningschef/VD:	Mattias Bergström
Antal anställda:	8 anställda

## Verksamhetsbeskrivning

### Nämndens uppdrag

Miljö- och byggnämndens uppdrag är huvudsakligen att fullgöra kommunens uppgifter inom plan- och byggnadsväsendet, miljö-, hälsoskydd, livsmedelsområdet och bidrag till bostadsanpassning.

Nämnden är också kommunens naturvårdsorgan. I naturvårdsärenden av principiell karaktär, av ekonomisk vikt eller annars av stort allmänt intresse, företräder dock kommunstyrelsen kommunen.

Nämnden har ekonomiskt ansvar för uppgifter som utförs enligt alkohollagen, tobakslagen samt lagen med vissa receptfria läkemedel. Arbetet utförs av Kommunalförbundet Hälsingland.

### Miljö- och byggavdelningens arbetsområden

Miljö- och hälsoskyddsfrågor regleras i miljöbalken och dess förordningar och föreskrifter. Arbetet bedrivs genom övervakning, tillsyn, tillståndsgivning och anmälningshantering men även till mycket stor del genom rådgivning och informationsspridning.

### *Miljöskydd*

Innebär bland annat tillsyn över industrier, övervakning av tillståndet i naturen vad gäller luft, vatten och buller samt information och rådgivning angående miljöärenden. Rådgivning och tillsyn i frågor om utsläpp från enskilda avlopp samt hantering av frågor rörande värmepumpsanläggningar är vanligt förekommande.

### *Hälsoskydd*

Till hälsoskydd hänförs frågor om inomhusklimat i bostäder och andra lokaler, t ex skolor och vårdlokaler, radon i luft och vatten, badvatten vid både utom- och inomhusbad, hygienlokaler, t ex solarier, frisörer, och smittskyddsfrågor.

### *Livsmedel*





Svensk livsmedelshantering regleras genom svensk livsmedelslagstiftning och EU:s livsmedelsförordningar.

Arbetet bedrivs land annat med kontroll av livsmedelshantering i skolor, restauranger, butiker, vid tillfälliga evenemang, marknader, pizzerior, caféer etc. Även kontrollen av allmänna dricksvattenanläggningar och smittskyddsfrågor ingår i livsmedelsområdet.

#### *Övrigt inom miljö och hälsa*

Miljö- och hälsoaspekter inom fysisk planering och bygglov.

Förorenade områden

Kemikaliehantering

Renhållningsfrågor

Remisser

Klagomålshantering

En verksamhetsplan tas årligen fram för "Miljö-området". Denna presenteras för Miljö och byggnämnden och följs upp vid tertial-, delår- och helårs-bokslut.

#### *Tillsyn på serveringsställen*

Miljö- och byggnämnden är ansvarig för planering, tillsyn och eventuella beslut gällande lagen (2020:526) om tillfälliga smittskyddsåtgärder på serveringsställen. Lagen gäller till och med 31 december 2020.

#### Bygg

Verksamheten regleras här av Plan och bygglagen, PBL, och Plan och byggförordningen, PBF. Arbetet domineras av bygglov, startbesked och slutbesked samt åtgärder som kräver en anmälan. Arbetet innebär också i stor omfattning rådgivning, service och information.

#### *Förhandsbesked*

Om man vill veta om det är möjligt att få bygga på en plats kan man ansöka om förhandsbesked. I ett förhandsbesked prövar miljö- och byggnämnden om platsen som du vill bebygga är lämplig.

#### *Bygglov, marklov och rivningslov*

Vid nybyggnad, tillbyggnad, ändrat användningssätt för en byggnad eller att byggnadens yttre avsevärt påverkats, rivning eller ändring av markens förhållande krävs i de flesta fall lov.

#### *Anmälan om ej bygglovspliktig åtgärd*







Även om en åtgärd inte kräver bygglov, rivningslov eller marklov kan det krävas en anmälan, t ex för:

- Bygga ett Attefallhus
- Ändra i en byggnads konstruktion och det innebär att bärande delar berörs eller om planlösningen påverkats på annat sätt.
- Installera eller väsentligt ändra hiss, eldstad, rökkanal eller anordning för ventilation i byggnader, vatten och avlopp (gäller för både byggnad och tomt.
- Göra en ändring i en byggnad som väsentligt påverkar brandskyddet.

#### *Strandskydd*

Byggnadsförbud rådet generellt vid alla våra vattendrag. Som vattendrag räknas även bäckar och åar som är utmärkta på kartan.

Strandskyddet är generellt 100 meter från stranden vid normalvattenstånd på land och i vatten. Länsstyrelsen har under 2017 beslutat om ett utvidgat strandskyddsområde på 200 meter i Voxnan uppströms Voxnabruk.

För att få bygga eller på annat sätt vidta åtgärder i strandskyddat område krävs dispens från strandskyddsbestämmelserna.

#### *Bostadsanpassning*

Den som är funktionshindrad kan söka bostadsanpassningsbidrag för åtgärder som är nödvändiga för att klara det dagliga livet i hemmet.

#### *Övrigt inom bygg*

- Tillsyn över olovligt byggande, eftersatt underhåll och ovårdade tomter.
- Tillsyn över strandskyddsbestämmelserna
- Tillsyn över hissar, portar och skyddsrum.
- Obligatorisk ventilationskontroll
- Tillsyn över lekplatser
- Yttranden

Någon verksamhetsplan för byggområdet togs inte fram för 2019. Inriktningen är att en sådan ska presenteras 2020.

#### Naturvård

Avdelningen arbetar med kalkning av sjöar och besvarar remisser som berör bland annat vattenverksamhet, naturvård och skogsbruk. I samarbete med planavdelningen arbetar avdelningen bland annat med översiktsplanefrågor, Biosfärprojektet och så kallade LONA-





projekt som berör naturvårdsfrågor.

### Tillsynsbehov och tillsynsplanering

Årligen revideras:

- Tillsynsbehovet enligt miljöbalken och livsmedelslagstiftningen
- Registret över de objekt som behöver återkommande tillsyn
- Tillsynsplan för miljö, hälsoskydds och livsmedelsfrågor
- Delegeringsordningen

## Styrkort

### Perspektiv/Inriktningsmål: ARBETE OCH TILLVÄXT

#### Inriktningsmål

*I Ovanåker ska det vara lätt att utveckla och starta nya verksamheter och företagare ska känna att de får god service av kommunen och stöd att växa i sitt företagande.*

*Vi ska arbeta för att bredda utbudet på arbetsmarknaden för fler grupper av människor genom att stimulera utvecklingen av småföretag och besöksnäringen.*

*Människor ska ges stöd att gå från bidrag till arbete och ett stort fokus ska läggas på ungdomars arbetsmöjligheter.*

Effektmål	Mätetal
Miljö- och byggnämnden har en digital handläggningsprocess som effektiviserar kontakten med sökanden. <b>N</b> Nämndmål	Antal upprättade e-tjänster
	Antal genomförda processkartläggningar
Miljö- och byggnämnden har en effektiv bygglovsprocess gentemot sökanden. <b>N</b> Nämndmål	Andelen inkommande byggärenden som i ärendehanteringens behov kompletteras ska inte överstiga 25%
	Handläggningstid för bygglovsärenden ska inte överstiga 8 veckor
	Handläggningstid för anmälningsärenden ska inte överstiga 3 veckor

### Perspektiv/Inriktningsmål: HÅLLBAR OCH ANSVARSFULL RESURSANVÄNDNING



#### Inriktningsmål

*Ovanåkers kommun ska arbeta för en hållbar utveckling genom att utgå från principerna om miljömässig, social och ekonomisk hållbarhet. Varje beslut ska bedömas ur ett ansvarsfullt*





*nyttjande av kommunens gemensamma resurser. Ett ledord ska vara samarbete och samverkan mellan verksamheter i kommunen och med andra parter.*

<i>Effektmål</i>	<i>Mätetal</i>
Miljö- och byggnämnden har ett utökat samarbete med grannkommunerna för att främja kompetensförsörjning och effektivitet inom nämndens verksamhetsområde.  Nämndmål	Andelen påbörjade/genomförda projekt i samverkan med OBS-kommunerna.
Miljö- och byggnämnden arbetar strategiskt och metodiskt för att minimera miljöpåverkan från kommunens enskilda avlopp.  Nämndmål	Alla bristfälliga avlopp från senaste inventeringen skall bli hanterade. Detta skall ske genom beslut om åtgärdande, utsläppsförbud eller tidsbegränsat dispens.





# Alfta-Edsbyns Fastighets AB

## Verksamhetsbeskrivning

Alfta-Edsbyns Fastighets AB (Aefab) är ett helägt fastighetsbolag som ägs av Ovanåkers kommun.

Aefab har idag ca 1 614 lägenheter varav 650 finns i Alfta och 964 finns i Edsbyn. Dessa lägenheter består tillsammans av ca 100 000 kvm. De flesta bostadsbestånd i Alfta och Edsbyn är byggda under 1960-1980 talet. Vi förvaltar och underhåller även fastigheter åt Ovanåkers kommun, totalt 67 500 kvm. Förvaltning sker även av det kommunala fastighetsbolaget Alfta Industricenter AB:s lokaler om ca 35 000 m<sup>2</sup>. Totalt förvaltar Aefab alltså över 200 000 m<sup>2</sup> fastigheter. Aefabs anställda arbetar med allt från administration och service till el- och driftsfrågor. Största delen av personalen är fastighetsskötare, bovärdar, lokalvårdare och hantverkare. Totalt är vi ca 65 st heltidsanställda. På sommarhalvåret tillkommer 15-20 st sommar och säsonganställda.

Vi har under det senaste året arbetat aktivt med att uppfylla de krav som GDPR medfört. Verksamheten har naturligtvis präglats av Covid -19 pandemin. Stängda kontor, hårda restriktioner, hemarbete är några av de åtgärder som vidtagits.

## Budgeterat resultat

Resultatbudget för 2021 uppgår till 4 mkr och avser resultat efter avskrivningar och räntekostnader. Den slutliga resultat- och investeringsbudgeten fastställs efter de årliga hyresförhandlingarna som beräknas vara klara i början av december 2020.

## Framtid

Aefab:s huvuduppdrag är att bygga och hyra ut hyresrätter i kommunen. Vi ska ha ett utbud som passar olika kategorier av hyresgäster. Boendet är en grund- förutsättning för att attrahera både företag och människor till kommunen.

Aefab:s verksamhet omfattar även förvaltning och skötsel av alla kommunens fastigheter och lokaler. Vi har ett avtal med kommunen tom 2022. Vi fortsätter marknadsföra, hyra ut och förvalta Aicab (Alfta Industricenter AB) på ca 35 000 m<sup>2</sup>.

För närvarande pågår slutfasen för ombyggnation av Sunnangården, Alfta, till företagets första trygghetsboende. Här finns ett serviceutbud utöver det vanliga att erbjuda de boende som tex matsal, uteplatser, bastu, motionsrum, boulebana. Det är totalt 62 lägenheter.





Det pågår även en ombyggnation av Lyckebo, Alfta, till ett stödboende för personer med psykiska funktionshinder. En privat vårdgivare hyr fastigheten from 20201101 då verksamheten startas upp.

I Januari -21 påbörjas ombyggnationen av våra två hus vid Backa i Edsbyn. Här har kommunen tidigare drivit äldreboende. Det ska nu bli ett trygghetsboende med liknande utbud som Sunnangården i Alfta. Myran, huset som ligger intill Backa, blir samlingslokal till trygghetsboendet. Här bedriver kommunen förskoleverksamhet tom december -21 därefter byggs det om och integreras i Backa.

Ser vi några år framåt finns planer på att uppföra ett eller två sk punkthus vid kvarteret Svanen, mitt i Edsbyn. Kommunen håller på med detaljplanen. Vi tittar även på att ev bygga radhus/parhus på Perersvändan i Edsbyn.

Innan periodens slut bedömer vi att arbetet med att minska energiförbrukningen med 30 % till år 2030 givit ett tydligt resultat.

## Styrkort

### Perspektiv/Inriktningsmål: ARBETE OCH TILLVÄXT

#### Inriktningsmål

*I Ovanåker ska det vara lätt att utveckla och starta nya verksamheter och företagare ska känna att de får god service av kommunen och stöd att växa i sitt företagande.*

*Vi ska arbeta för att bredda utbudet på arbetsmarknaden för fler grupper av människor genom att stimulera utvecklingen av småföretag och besöksnäringen.*

*Människor ska ges stöd att gå från bidrag till arbete och ett stort fokus ska läggas på ungdomars arbetsmöjligheter.*

Effektmål	Mätetal
Aefab ska ha en sjukfrånvaro som inte överstiger 4,4 procent, vilket är snittet för riket år 2017. <b>B</b> Bolagsmål	Mäts i delårs- och årsbokslut utifrån Fastigos (arbetsgivarförbund) statistik på riksnivå. Mäter antal timmars sjukfrånvaro i förhållande till arbetade timmar i förhållande till teoretisk arbetstid.
Aefabs personal skall trivas och känna sig väl bemötta av sina kollegor och att ingen blir diskriminerad. Snitt per avdelning skall vara minst 3 i omdöme av 4 möjliga. <b>B</b> Bolagsmål	Mätning sker av omdöme i snitt per område. Genomföra medarbetarenkäter vartannat år som mätning.





## Perspektiv/Inriktningsmål: TRYGGHET OCH LÄRANDE

### Inriktningsmål

Ovanåkersborna ska känna sig trygga i att de får rätt stöd i livet när de behöver det. Våra verksamheter ska hålla hög kvalitet och vara attraktiva som arbetsplatser.

I vår kommun har vi höga förväntningar på både elever och lärare med målsättningen att våra barn, elever och studerande ska ha de allra bästa förutsättningarna för att få en bra utbildning och en trygg skolgång med hög måluppfyllelse.

Effektmål	Mätetal
Modern och effektiv förvaltning och lokalvård av kommunens lokaler och utemiljöer för skola och omsorg. Mål är att bibehålla eller öka förvaltningsindex med 2018 som utgångsår. <b>B</b> Bolagsmål	Mätning sker via ett index. Årlig mätning som genomförs av kommunen.
Aefab s samtliga bostadsområden skall vara trygga och säkra. Nuläget för andelen trygga eller mycket trygga hyresgäster uppgår till c:a 60 % 2019. Mål är att trenden för detta tal skall öka under perioden. <b>B</b> Bolagsmål	Mätning av andel trygga och mycket trygga hyresgäster samt trenden utifrån 2019. Trygghet är en parameter som löpande mäts i våra löpande kundundersökningar.

## Perspektiv/Inriktningsmål: FOLKHÄLSA OCH DEMOKRATI

### Inriktningsmål

Vår kommun ska arbeta utifrån ett förebyggande synsätt med en särskild prioritet på ungdomar. Genom regelbundna informationsmöten ska medborgarna få information och ges tillfällen att påverka kommunens utveckling och framtid. Vi vill stödja ett brett och aktivt föreningsliv som inkluderar alla grupper av människor.

Effektmål	Mätetal
Genom vår sponsring ska vi vara en partner till föreningslivet i Ovanåker kommun. Vi ska se till att vår sponsring går till såväl elitidrott som övrigt föreningsliv. Syftet är att i första hand sponsra ungdomar och föreningar som arbetar med integrationsaktiviteter och ungdomsverksamhet. Minst 2 aktiviteter för anställda eller hyresgäster årligen. <b>B</b> Bolagsmål	Mäter utfall mot avtal och policy. Utvärdering årligen och i samband med nya avtal.
Att erbjuda 15-20 ungdomar i kommunen sommarjobb varje år. <b>B</b> Bolagsmål	Mäter antal ungdom som sommarjobbat hos Aefab. Mäts i samband med delårsbokslut.





## Perspektiv/Inriktningsmål: HÅLLBAR OCH ANSVARSFULL RESURSANVÄNDNING

### Inriktningsmål

Ovanåkers kommun ska arbeta för en hållbar utveckling genom att utgå från principerna om miljömässig, social och ekonomisk hållbarhet. Varje beslut ska bedömas ur ett ansvarsfullt nyttjande av kommunens gemensamma resurser. Ett ledord ska vara samarbete och samverkan mellan verksamheter i kommunen och med andra parter.

Effektmål	Mätetal
Aefab skall drivas utifrån affärsmässiga och långsiktigt hållbara ekonomiska principer. Ågardirektivets mål om lönsamhet och soliditet skall uppnås under perioden. Avkastningskravet ska definieras som årets resultat (efter finansiella poster) + värdeförändring/eget kapital. Avkastning bör ligga runt lägst 10 % över en 5 års period. Soliditet på minst 17 %. <b>B</b> Bolagsmål	Soliditet och resultatmål mäts. Nyckeltal följs upp i samband med delårs- och årsbokslut. Nyckeltalen framgår av affärsplanen.
Vi ska uppfylla målen som ställts upp i Allmännyttans Klimatinitiativ: en fossilfri allmännytta och att minska energianvändningen med 30 procent senast år 2030. Utgångspunkten är 2007. <b>B</b> Bolagsmål	Mätning av energianvändning. Varje år kommer mätning och rapportering/uppföljning att ske. Rapportering sker till styrelsen samt i årsredovisningen.
Vi ska fram till år 2023 ha anpassat eller bytt ut en majoritet av våra fordon för persontransporter/service till ett så hållbart alternativ som möjligt. <b>B</b> Bolagsmål	Mäter antal fordon som ersatts till mer hållbara alternativ. Varje år kommer mätning och rapportering/uppföljning att ske. Rapportering sker till styrelsen samt i årsredovisningen.
Matavfallsinsamling skall vara införd på samtliga fastigheter som Aefab äger eller förvaltar senast år 2020. <b>B</b> Bolagsmål	Fastigheter där insamling genomförts i förhållande till samtliga fastigheter. Mäts 2020 då detta skall vara införd.





# Alfta Industricenter AB

## Verksamhetsbeskrivning

Bolaget är helägt av Ovanåkers kommun.

Aicab är ett industri hotell om 35 000 m<sup>2</sup>. Uppdraget är att hyra ut och förvalta ändamålsenliga lokaler till företag och organisationer. Bedömningen är att vi även under år 2020 kommer att ha i princip allt helt uthyrt. Det är då ca 30 företag som har ca 600 anställda. Hela bolagets fastighetsinnehav finns nu samlat inom samma område i Alfta.

I vår roll ingår att ha en bra kommunikation med våra hyresgäster så att vi kan utföra ett snabbt, korrekt och kostnadseffektivt reparations och underhållsarbete. Målet är att vi ska vara så serviceinriktade och kostnadseffektiva att företagen väljer oss som hyresvärd.

Året har naturligtvis präglats av covid-19 pandemin. Vid inledningen av pandemin befarade vi stora hyresförluster efter att många företag hörde av sig om bla lägre hyresnivåer. Vi har inte sänkt några hyror vilket heller normalt inte är tillåtet enligt konkurrenslagstiftningen. Några företag har fått uppskov med hyran, något har omfattats av den statliga hyressubventionen och i några fall har vi förhandlat fram längre hyresavtal. Likviditeten är fortsatt stark och vi hoppas naturligtvis företagen, våra hyresgäster, står fortsatt starka.

## Budgeterat resultat

Budgeterat resultat för 2021 uppgår till 700 tkr och avser resultat efter avskrivningar och räntekostnader.

## Framtid

Redan våren 2020 fick vi en ny hyresgäst till våra lagerlokaler där tidigare kommunens arbetsmarknadsenhet hållit till. Här hoppas vi företaget även hyr den mindre lagerlokalen som ligger intill den de redan hyr.

I John Deeres gamla lokaler om hela 975 m<sup>2</sup> flyttar ett företag in 20200901. Här finns nu helt nyrenoverade lager- och logistiklokaler.

Vi har 12-14 kontorsplatser som är outhyrda, här har vi en intressent vi hoppas kommer att hyra dessa.

Som ett led i projekt "Klimatinitiativet" är en solcellsanläggning redan installerad under år 2020. Vi avser sänka energiförbrukningen med 30 % till år 2030. Redan år 1 har vi sänkt förbrukningen med 9 %.







Då företagens verksamhet ständigt är under förändring jobbar vi för att anpassa lokalerna efter hyresgästernas önskemål, så långt det är möjligt. Så kommer även att ske under året.

I vår affärsplan för åren 2019 tom 2022 finns även mål om källsortering, individuell mätning av vatten och värme, byta ventilationsanläggningar mm.

Vi har relativt gott om mark för att kunna expandera inom befintligt område. Tex för att bygga ny industrilokal, lagerlokal eller likande.

Den finansiella situationen ser fortsatt bra ut med låga räntekostnader och hög soliditet.

Sammantaget har vi ett stabilt ekonomisk och finansiellt läge.

## Styrkort

### Perspektiv/Inriktningsmål: ARBETE OCH TILLVÄXT

#### Inriktningsmål

*I Ovanåker ska det vara lätt att utveckla och starta nya verksamheter och företagare ska känna att de får god service av kommunen och stöd att växa i sitt företagande.*

*Vi ska arbeta för att bredda utbudet på arbetsmarknaden för fler grupper av människor genom att stimulera utvecklingen av småföretag och besöksnäringen.*

*Människor ska ges stöd att gå från bidrag till arbete och ett stort fokus ska läggas på ungdomars arbetsmöjligheter.*

Effekt	Mätetal
Aicab ska genom sitt ägande av industrifastigheter och industrimark underlätta för att företag att etableras inom Ovanåkers kommun. Delta i minst 3 näringslivsmöten per år för att fånga upp företagets behov. <b>B</b> Bolagsmål	Antal möten mäts per år.

### Perspektiv/Inriktningsmål: TRYGGHET OCH LÄRANDE

#### Inriktningsmål

*Ovanåkersborna ska känna sig trygga i att de får rätt stöd i livet när de behöver det. Våra verksamheter ska hålla hög kvalitet och vara attraktiva som arbetsplatser.*

*I vår kommun har vi höga förväntningar på både elever och lärare med målsättningen att våra barn, elever och studerande ska ha de allra bästa förutsättningarna för att få en bra utbildning och en trygg skolgång med hög målpuppfyllelse.*

Effekt	Mätetal
--------	---------





Effektmål	Mätetal
Verka för att det skall finnas företag inom flera olika branscher på området. Utgångsår är 2019. Uthyrningsgraden minst 95 %. <b>B</b> Bolagsmål	Uthyrningsgraden mäts årligen.

## Perspektiv/Inriktningsmål: FOLKHÄLSA OCH DEMOKRATI

### Inriktningsmål

Vår kommun ska arbeta utifrån ett förebyggande synsätt med en särskild prioritet på ungdomar. Genom regelbundna informationsmöten ska medborgarna få information och ges tillfällen att påverka kommunens utveckling och framtid. Vi vill stödja ett brett och aktivt föreningsliv som inkluderar alla grupper av människor.

Effektmål	Mätetal
Genom vår sponsring ska vi vara en partner till föreningslivet i Ovanåker kommun. Vi ska se till att vår sponsring går till såväl elitidrott som övrigt föreningsliv. Syftet är att i första hand sponsra ungdomar och föreningar som arbetar med integrationsaktiviteter och ungdomsverksamhet <b>B</b> Bolagsmål	Utvärdering och mätning årligen och i samband med nya avtal. Mätning sker så att utfallet följer avtal och policy.

## Perspektiv/Inriktningsmål: HÅLLBAR OCH ANSVARSFULL RESURSANVÄNDNING

### Inriktningsmål

Ovanåkers kommun ska arbeta för en hållbar utveckling genom att utgå från principerna om miljömässig, social och ekonomisk hållbarhet. Varje beslut ska bedömas ur ett ansvarsfullt nyttjande av kommunens gemensamma resurser. Ett ledord ska vara samarbete och samverkan mellan verksamheter i kommunen och med andra parter.

Effektmål	Mätetal
Uppnå ekonomiska mål under perioden. Det verkliga värdet på våra fastigheter ska bibehållas eller ökas under en fyraårsperiod. Utgångspunkten är värdet per 2018-12-31. Soliditet på bokförda värde skall överstiga 25 procent. Resultat efter finansiella kostnader och före bokslutsdispositioner och skall uppgå till minst 4 procent på omsättningen. <b>B</b> Bolagsmål	Mätning sker av soliditet och resultatmål. Nyckeltalen följs upp i samband med delårs- och årsbokslut.
Uthyrningsgraden ska inte ligga under 95 procent. <b>B</b> Bolagsmål	Uthyrningsgraden mäts årsvis. Beräknas på uthyrd yta.
Byta ut/renovera större ventilationsanläggningar – minst en anläggning per år under en fyraårsperiod med start 2020. <b>B</b> Bolagsmål	Mäts från och med 2020 som del i Klimatinitiativet. Antal vent aggregat som utbyts samt den ekonomiska effekten.



<i>Effektmål</i>	<i>Mätetal</i>
Sänka driftskostnader med 5 % per år. <b>B</b> Bolagsmål	Mäts från och med 2020 som del i Klimatinitiativet. Mätning skall ske av bolagets totala driftskostnader.
30 procent lägre energianvändning till 2030 (räknat från år 2007). <b>B</b> Bolagsmål	Mäts från och med 2020 som del i Klimatinitiativet. Om uppgifter från 2007 är svårt att få fram fokuseras på mätning av den minskade energianvändning som varje enskild investering uppnår.





# Helsinge Net Ovanåker AB

## Verksamhetsbeskrivning

Helsinge Net Ovanåker AB ägs till 100% av Ovanåkers kommun.

Bolaget levererar bredband via fibernät och kopparnät till hushåll, företag och offentliga institutioner i Ovanåkers kommun.

Kommunens engagemang i denna verksamhet inleddes redan 1997 genom bildandet av Helsinge Net AB, som ägdes av Ovanåkers och Bollnäs kommuner i lika stora delar. Under 2010 träffades överenskommelse om en uppdelning av Helsinge Net AB i separata bolag för resp. kommun.

Bolaget fiberanslöt tidigare ett stort antal telestationer i kommunen och kan därigenom leverera bredband genom hyra av kopparledningarna från respektive telestation till hushåll och företag, så kallad ADSL-anslutning. Kopparledningarna ägs av Telias dotterbolag Skanova.

Antalet ADSL-anslutningar minskar numera stadigt vartefter fibernätet byggs ut.

Bolaget är sedan ett antal år inne i en fas där vi genomför stora investeringar i fiberledningarna hela vägen till bostads- och företagsfastigheter.

Efter 2020 års fiberutbyggnadsår kommer 94% av kommunens hushåll att ha blivit erbjudna fiberanslutning. Bolagets uppdrag är att bygga vidare mot 95% fibererbjudna hushåll. Då de sista procenten hushåll på grund av långa sträckor och gles bebyggelse beräknas bli mycket kostsamma kommer takten för att nå dit under perioden 2020-2022 till stor del att styras av tillgänglighet till nya investeringsbidrag.

Antalet anställda är f.n. 5 heltid.

## Budgeterat resultat

Inkluderat årets investeringar, beräknar att nå ett positivt budgeterat resultat på c:a 15 tkr.

Ambitionen för investeringsverksamheten är att bolaget ska kunna fortsätta bygga ut fibernätet i en hög takt. Detta innebär att bolagets kreditbehov ökar.

Den fortsatta utbyggnadstakten är i hög grad beroende av fortsatt fungerande investeringsbidrag.

## Framtid

Bolagets verksamhet kommer under 2021 att vara inriktad på att:





- Fortsätta fiberutbyggnaden för att nå målet att 95% av hushållen och 95% av företagen ska kunna erbjudas anslutning till höghastighetsnät. Vi noterar ett stadigt ökande intresse för fiberanslutningar.
- Fortsätta med insatser för att skapa och behålla ett stabilt, väldokumenterat nät med hög driftssäkerhet och god prestanda.
- På sikt bearbeta de redan utbyggda områdena i syfte att nå ökad anslutningsgrad. Vi ser ett tydligt intresse från nya kunder i tidigare utbyggda områden och genomför alla efteranslutningar vår organisation har resurser att klara av.
- Utveckla affärsverksamheten genom samverkan med olika leverantörer för att nå ökad kundnytta. Vi noterar ett ökat intresse från mobiloperatörers sida att ansluta master till fibernätet. Masternas placering avgör om anslutning är möjlig till rimliga ekonomiska villkor.

Vi noterar också ett ökat intresse för skräddarsydda företagsanslutningar.

## Styrkort

### Perspektiv/Inriktningsmål: ARBETE OCH TILLVÄXT

#### Inriktningsmål

*I Ovanåker ska det vara lätt att utveckla och starta nya verksamheter och företagare ska känna att de får god service av kommunen och stöd att växa i sitt företagande.*

*Vi ska arbeta för att bredda utbudet på arbetsmarknaden för fler grupper av människor genom att stimulera utvecklingen av småföretag och besöksnäringen.*

*Människor ska ges stöd att gå från bidrag till arbete och ett stort fokus ska läggas på ungdomars arbetsmöjligheter.*

Effektmål	Mätetal
Antalet fiberanslutningserbjudna hushåll och fiberanslutna företag skall öka. <b>B</b> Bolagsmål	Antal fibererbjudna hushåll
Företagsförfrågningar ska besvaras med offert inom senast en månad <b>B</b> Bolagsmål	Andel företagsförfrågningar där offert skickas inom en månad

### Perspektiv/Inriktningsmål: TRYGGHET OCH LÄRANDE

#### Inriktningsmål

*Ovanåkersborna ska känna sig trygga i att de får rätt stöd i livet när de behöver det. Våra verksamheter ska hålla hög kvalitet och vara attraktiva som arbetsplatser.*

*I vår kommun har vi höga förväntningar på både elever och lärare med målsättningen att våra*





barn, elever och studerande ska ha de allra bästa förutsättningarna för att få en bra utbildning och en trygg skolgång med hög måluppfyllelse.

Effektmål	Mätetal
Höjd servicenivå med 24 timmars övervakning. <b>B</b> Bolagsmål	Uppnått servicenivå
Tiden för felavhjälpning ska minska. Bl.a genom framtagande av produkter med tidsbegränsad felåtgärdsd <b>B</b> Bolagsmål	
Kontinuerlig vidareutveckling av personalens kompetens <b>B</b> Bolagsmål	

## Perspektiv/Inriktningsmål: FOLKHÄLSA OCH DEMOKRATI

### Inriktningsmål

Vår kommun ska arbeta utifrån ett förebyggande synsätt med en särskild prioritet på ungdomar. Genom regelbundna informationsmöten ska medborgarna få information och ges tillfällen att påverka kommunens utveckling och framtid. Vi vill stödja ett brett och aktivt föreningsliv som inkluderar alla grupper av människor.

Effektmål	Mätetal
Snabb respons på inkomna frågeställningar. Frågeställare ska bli kontaktade inom 3 arbetsdagar <b>B</b> Bolagsmål	Andel frågeställare som blivit kontaktade inom 3 arbetsdagar

## Perspektiv/Inriktningsmål: HÅLLBAR OCH ANSVARSFULL RESURSANVÄNDNING

### Inriktningsmål

Ovanåkers kommun ska arbeta för en hållbar utveckling genom att utgå från principerna om miljömässig, social och ekonomisk hållbarhet. Varje beslut ska bedömas ur ett ansvarsfullt nyttjande av kommunens gemensamma resurser. Ett ledord ska vara samarbete och samverkan mellan verksamheter i kommunen och med andra parter.

Effektmål	Mätetal
Bolaget ska långsiktigt drivas med vinst ur ett koncernperspektiv <b>B</b> Bolagsmål	
Varje påbörjat projekt skall innan start genomgå en ekonomisk analys <b>B</b> Bolagsmål	Andel projekt med genomförd ekonomisk analys
Alternativ till fiberanslutning <b>B</b> Bolagsmål	





# Helsinge Vatten AB

## Verksamhetsbeskrivning

Helsinge Vattens uppdrag från ägarkommunerna är att driva och utveckla vatten- och avloppshanteringens så att den tillgodoser abonnenternas behov av och högt ställda krav på VA-tjänster samt att bidra till en långsiktig hållbar utveckling.

Enligt *Lagen om allmänna vattentjänster* ska en allmän VA-anläggning ordnas och drivas så att den uppfyller de krav som kan ställas med hänsyn till skyddet för människors hälsa och miljö, och med hänsyn till intresset av en god hushållning med naturresurser.

Under 2021 kommer Helsinge Vatten att avsluta utbyggnaden av VA-nätet i Knåda. Då kommer ca 25 fastigheter med utdömda enskilda avlopp vara anslutna till det kommunala spillvattennätet. Från 2022 och framåt finns i investeringsplanen för ledningsnät en årlig budget på 7,5-8,5 Mkr för att kunna nå upp till ägardirektivens krav på en utbytestakt på 1%. Som en följd av detta behöver Helsinge Vattens planering- och utredningsenhet lägga mer tid på Ovanåkers kommuns VA för att utreda och projektera de åtgärder som ska genomföras.

I planeringen för VA-verk finns upprustning av avloppsreningsverket i Ryggesbo med för 2021. När detta är klart kommer alla avloppsreningsverk i Ovanåkers kommun att nå upp till det kommunala miljömålet om både kemisk och biologisk rening.

Även i Bollnäs kommun är det fortsatt höga nivåer på investeringstakten för ledningsnätet och utbyggnad av VA-systemet i områden med tidigare enskilda vatten- och/eller avloppsanläggningar. För VA-verk har beslut tagits om att lägga ned Glössbo avloppsreningsverk och lägga en överföringsledning till Rengsjö när det nya reningsverket där är klart. Detta projekt kommer att pågå under de närmaste åren.

I VA-budgeten finns tre stora poster som tillsammans står för nästan två tredjedelar av kostnaderna. Det är kostnader för personal, el samt kapitalkostnader. Räntenivån och elpriset påverkar oss mycket. Ständiga förbättringar för att minska elförbrukningen är en del av grundverksamheten.

Anläggningsavgiften i båda kommunerna kommer också att ses över i samband med att nyanslutningarna mer och mer kommer att handla om utvidgade områden, istället för förtätningar av befintliga områden.

## Budgeterat resultat

Bolaget baseras på självkostnadsprincipen och redovisar ett nollresultat vid årsbokslutet.





Resultatet av VA-verksamheten redovisas i respektive kommuns bokslut.

Helsinge Vatten budget	2021	2020
Verksamhetens intäkter	52 595 000	51 572 000
Verksamhetens kostnader	-52 408 000	-51 305 000
Avskrivningar	-183 000	-257 000
Finansiella intäkter	-	
Finansiella kostnader	-4 000	-10 000
<b>RESULTAT</b>	<b>0</b>	<b>0</b>

## Framtid

VA-verksamhetens grunduppgift är oföränderlig över tid men påverkas samtidigt ständigt av yttre händelser i närområdet och globalt. Då vår verksamhet är beroende av strömförsörjning påverkas vi också av eventuella avbrott, oavsett om de uppkommer på grund av väder eller sabotage. Avbrott i kommunikationsmöjligheterna via telefon och internet en längre tid kan också ge problem. Säkerhetsarbetet kommer att ta mer resurser framöver.

I ett större perspektiv ser vi att även vår del av världen påverkas av klimatförändringarna. Grundvattennivåerna kan påverkas av längre perioder med mindre nederbörd. Samtidigt kräver ökad risk för skyfall högre krav på hanteringen av dagvatten. Vi behöver ständigt arbeta förebyggande för att minimera risken för föroreningar av grundvattnet. Genom att minska mängden tillskottsvatten till avloppsreningsverken, minskas också risken för att behöva brädda orenat avlopp ut i naturen. I åtgärdsplanen för ledningsnät för Ovanåker de kommande åren finns större medel än tidigare för insatser mot inläckage på spillvattennätet.





# Bollnäs-Ovanåkers Renhållning AB

## Verksamhetsbeskrivning

BORABs uppdrag är primärt att samla in, transportera, behandla och återvinna det kommunala avfallet inkl. slam från enskilda brunnar (d.v.s. hushållsavfall från enskilda hushåll som faller under kommunalt ansvar) i enlighet med det förvaltningsavtal som upprättas med kommunen. Denna del av verksamheten (ca 50 %) råder under självkostnadsprincipen i avfallskollektiven och är taxefinansierad.

BORABs uppdrag är även att lagra och tillverka avfallsbränsle på uppdrag av Bollnäs Energi AB samt att bedriva mottagning och hantering av verksamhetsavfall (d.v.s. avfall från företag). Denna halva av verksamheten är konkurrensutsatt och har ett avkastningskrav.

BORABs syfte är att verka för avfallsminimering, ökning av återbruk samt återvinning och minimera andelen avfall som går till deponi. Detta för en cirkulär ekonomi och hållbar samhällsutveckling.

## Budgeterat resultat

Budgeterat resultat efter finansiella poster är ca 4,2 mkr år 2021.

Intäkterna uppgår till 77,5 mkr, en ökning med 9,8 mkr från prognosen för 2020. Slam från enskilda brunnar är en ny verksamhet för BORAB fr o m 2021 och förklarar 7,5 mkr av intäktsökningen. Taxekollektiven i Bollnäs och Ovanåker står för ca 900 tkr av ökningen till följd av justeringar i avfallstaxan. Volymer för krossning av avfall till värmeverket förväntas ligga på 65000 ton. Priset regleras med ett index som inte är känt vid budgetarbetet. Intäkten för försäljning av skrot/metall är fortsatt osäker till volym och pris.

Kostnaden för avfallshantering påverkas främst av den nya slamhanteringen, ca 6,2 mkr i entreprenörsersättning och tippavgifter. Förbränningsskatten som infördes 2020 höjs 2021. Införandet av matavfallsinsamling är slutförd vilket innebär att fler kärl ska tömmas, men samtidigt minskar kostnaden för nya kärl och utställandet av dessa. Personalkostnaden påverkas av ökade mängder krossat avfall vilket medfört att produktionspersonalen utökas med en tjänst. Därutöver tillkommer en projektanställning för utveckling av kommunikationsstrategin. Övriga kostnader bedöms i stort till samma nivå som 2020.

Budgeten fastställdes av styrelsen 2020-08-27.

## Framtid

BORAB har satt upp fem verksamhetsmål för 2021:





1. Verka för att främja avfallsminimering, återbruk samt återvinning och minskad mängd deponi. För en hållbar samhällsutveckling och cirkulär ekonomi.
2. Tydlighet i information, kommunikation och kunskapsspridning för god service och enkelhet för våra kunder.
3. Resurseffektiv avfallshantering till nytta för kommuninnevånarna och miljön.
4. Vi ska vara en arbetsplats med hög trivsel och låg sjukfrånvaro. Ge förutsättningar för friska, engagerade och produktiva medarbetare.
5. Vi ska ha tydliga och transparenta rutiner som medarbetare känner sig väl förtrogna med och varit delaktiga i att ta fram.

Vart och ett av dessa fem mål har flertalet mätetal, som framgår i styrkorten, som kontinuerligt kommer att följas upp. Kopplat till vart och ett av målen finns aktiviteter som ska genomföras i syfte att uppnå mätetal och mål, dessa framgår av aktivitetsplanen.

2021 kommer vara första året som vi har ansvar för slamtömning från enskilda brunnar och arbetsprocesser samt ekonomi kring denna hantering kommer att följas upp i särskild ordning.

Under 2021 kommer särskilt fokus att läggas på att utveckla kommunikationsstrategin, digital kundservice samt att ta fram en utvecklingsplan för hanteringen av verksamhetsavfall.

Utmaningar vi står inför och som väsentligt kan påverka vår verksamhet under kommande år är det uppskjutna införandet av bostadsnära insamling av förpackningar och tidningspapper (det som idag gå runder producentansvaret och sköts av FTI, Förpacknings- och tidningsinsamlingen) samt det regeringsförslag som ligger kring att ta bort producentansvaret för tidningspapper och därmed låta det blir kommunalt ansvar att samla in och sörja för återvinning returpapper. Dessa frågor ska följas nogsamt samt möjliga scenarier och konsekvenser för verksamheten ska ses över. Detta påverkar vårt beslut kring investering i framtida insamlingssystem.

