

OVANÅKERS KOMMUN

GÄVLEBORGS LÄN: 828 80 EDSBYN
KOMMUNKONTORET, LÅNGGATAN 24 0271- 227 50

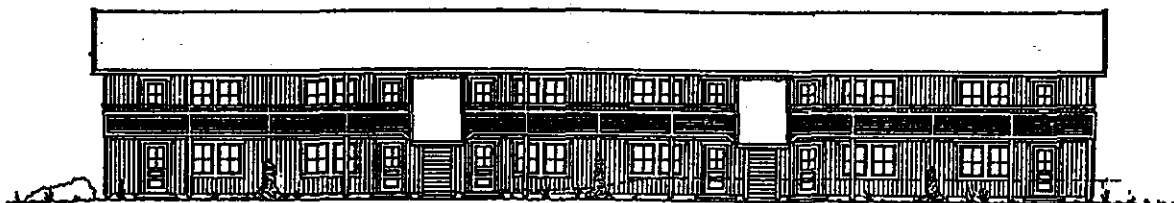
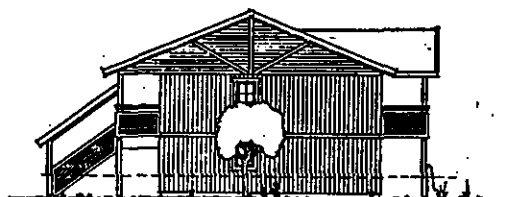
DETALJPLAN

TEXTDEL

PLANHANDLINGAR

- Planbeskrivning, 5 sidor
- Genomförandebeskrivning, 3 sidor
- Samrådsredogörelse, 4 sidor
- Utlåtande efter utställning, 2 sidor
- Plankarta med bestämmelser, 1 blad i format A2
- Separat illustrationskarta, blad i format
- Grundkarta, blad i format
- Fastighetsförteckning, 4 sidor

Översiktskarta eller Illustration



FASAD MOT SÖDER



FASAD MOT NÖR

Planversion

ANTAGANDEHANDLING

BESLUTSDATUM

Instans Datum Sign

Godkänd för samråd Bn 1993-04-28 ma

Godkänd för utställning Bn 1993-08-25 ma

Godkänd för antagande

Antagen Bn 1993-09-29 ma

LAGAKRAFTDATUM Lsty 1993-10-25

Genomförandetiden går ut 1998-09-29

Rubrik

MÅRTE

Södra Edsbyn 11:48, 11:51 m.fl

Datum **1993-09-29**

Rev. datum

Planförfattare

Hans Gillgren

Arkitekt SAR, GILLARK, SUNDSVALL, 060-17 11 31

DETALJPLAN MÅRTE

Södra Edsbyn 11:48, 11: 51 m. fl

Ovanåkers kommun, Gävleborgs län

ANTAGANDEHANDLING 1993-09-29

PLANBESKRIVNING

HANDLINGAR

Planen består av:

- Plankarta i format A2, skala 1:1000, med bestämmelser, 1993-09-29
- Planbeskrivning, 1993-09-29
- Genomförandebeskrivning, 1993-09-29
- Samrådsredogörelse, 1993-08-18
- Utlåtande efter utställning, 1993-09-29

För planprocessen finns dessutom:

- Grundkarta i skala 1:1000, 1992-11-19
- Fastighetsförteckning, 1993-03-17, rev. 1993-08-20.

PLANENS SYFTE

Planens huvudsyfte är att följa upp den nyligen genomförda exploateringen av kvarteret Mårtes med en formell planändring så att planen stämmer med den genomförda bebyggelsen. Dessutom syftar planen till att minska onödigt stora gatubredder i de gällande planerna samt att möjliggöra ett annat nyttjande av en del av järnvägsområdet.

Planändringen måste även ske för att fastighetsbildningen kring exploateringen ska kunna fullföljas.

PLANENS HUVUDDRAG

Planen innebär följande:

- Den genomförda nybebyggelsen i kvarteret Mårtes legaliseras i detaljplanen.
- Gatubredderna i de gällande planerna för Hembygdsgatan och Järnvägsgatan minskas så att de motsvarar gatornas planerade funktion som mindre trafikerade gator.
- Stationshuset och en del av järnvägsområdet görs om från järnvägsändamål till områden för centrumverksamheter, trafik och lager. Det innebär en större valfrihet att bibe-

hålla järnvägsverksamheten eller vid behov utnyttja en del av spårområdet för parkering eller körbana.

PLANDATA

Läge

Planområdet är beläget i centrala Edsbyn kring den tidigare järnvägsstationen.

Omfattning

Planområdet har avgränsats så att kvarteren Mårtes och Bagaren, en del av järnvägsområdet samt de kringliggande gatorna Hembydsgatan, Långgatan, Järnvägsgatan och Mårtesgatan tagits med i planen. Avgränsningarna i detalj har gjorts så att inga restbitar skall kvarstå av äldre planer.

Areal

Området omfattar 3,1 ha. Området är tidigare planlagt.

Markägare

Samtliga fastigheter utom gatumarken inom planområdet är i enskild ägo. Se närmare fastighetsförteckningen.

Befolkning

Inom planområdet är kring 250 personer bosatta.

GÄLLANDE PLANER OCH PROGRAM

Översiktsplan

I den centrumplan för Edsbyn som antogs 1992 finns inga förändringar av de berörda kvarterens användning redovisad. Den skall även i fortsättningen vara bostäder med inslag av handel i kvarteret Bagaren. Ett bevarandeintresse finns uttalat om järnvägsmagasinen och Hembydsgatans roll i trafiksystemet har reducerats efter att Lillbovägens förlängning färdigställts.

Detaljplaner

För områden gäller detaljplanerna:

o E 22, Ovanåker 1231, från 1953

o E 54, Ovanåker 1617, från 1969

Området gränsar till detaljplanerna :

o E1, Ovanåker 581, från 1938

o E 28, Edsbyn 47/ 1960, från 1960

o E 31, Edsbyn 51/ 1960, från 1960

Områdesbestämmelser och förordnaden

Inga områdesbestämmelser eller förordnanden berör området.

FÖRUTSÄTTNINGAR OCH FÖRÄNDRINGAR GENOM PLANEN

Natur

Mark och vegetation

Marken inom planområdet består av bebyggda kvarter i en sydslutning från Hembydsgatan ner mot järnvägen. Längs Järnvägsgatan och Hembydsgatan finns träd inom såväl

gatuområdet som på kvartersmark. Det är viktigt för gaturummets miljö att dessa träd bevaras.

Geoteknik

Någon geoteknisk undersökning har ej genomförts och bygandet har ej visat på några besvärliga grundförhållanden.

Radon

En översiktlig undersökning av risken för markradon utfördes 1984 av SGU. Planområdet ligger inom ett lågriskområde enligt denna undersökning.

Fornlämningar

Inom området finns inga kända fornlämningar.

Bebyggelse

Bebyggelsen inom planområdet är en blandad tätortsbebyggelse. Öster om Mårtesgatan finns tre äldre enfamiljshus i trä, byggda på 1920- och 30-talet. Kvarteret Mårtes innehåller dels det gamla mejeriet från 1920-talet som idag är bostadshus, dels den nya bostadsbebyggelsen från början av 1990-talet. Kvarteret Bagaren innehåller äldre byggnader längs Hembydsgatan och flerbostadshus från 1960-talet i södra delen.

Järnvägsområdet innehåller dels den gamla järnvägsstationen som nu är kontor, dels en rödfärgad godsmagasinslänga som är lager. Ingen av dessa byggnader används längre för järnvägsändamål.

Kulturhistoriskt värdefull bebyggelse

Enligt kulturvårdsprogrammet för Edsbyn från 1987, ingår planområdet i bevarandeområde C som visar på stationssamhället Edsbyn. Järnvägsstationen och magasinen utgör en värdefull och enhetlig miljö. Det påpekas även att Hembydsgatans läge och bredd inte bör förändras. De byggnader som medtagits som värdefulla objekt är mejeriet, stationshuset och magasinet.

Stationshuset och magasinet har i planen fått en q-beteckning som markerar att detta är en värdefull miljö och föreskriver skydd mot förvanskning. Det innebär dock inget förbud mot rivning, men någon ny byggnad får icke uppföras. Detta på grund av att utrymmet är för litet för en ny byggnad där parkeringsbehovet måste lösas på tomtmark.

Skyddsrum

Edsbyn är ej skyddsrumsort.

Trafik

Biltrafik

Trafiken till och inom planområdet sker på de befintliga omgivande gatorna. Hembygdsgatan svarar för tillfart norrifrån till tvärgatorna Långgatan och Västgårdsgatan. Tillfart från öster sker på Järnvägsgatan. Hembygdsgatan och Järnvägsgatan har funktionen av matargator och de övriga fungerar som entrégator, dit utfarter i första hand bör läggas. Flera av gatorna inom planområdet är allmänna vägar, Långgatan nr 597, Hembygdsgatan nr 602 och Järnvägsgatan nr 603.

Märtesgatan är en smal gata som endast bör fungera som tillfart till de fastigheter som har sina utfarter dit. I planen har de gator som är allmänna vägar fått beteckningen H-gata som dock ej skall ha någon genomfartstrafik. Märtesgatan har fått beteckningen S-gata och är endast avsedd för in- och utfart för fastigheterna längs gatan, samt för servicetrafik, t.ex post- och sophämtningsfordon. Tillåten trafik bör vid behov begränsas genom lokala trafikföreskrifter.

Hembygdsgatan, som i gällande plan har ett 15 meter brett gatuområde, får ett 10 meter brett gatuområde. Någon breddning av eller förflyttning av läget för gatan är inte aktuellt. Den mark som blir över norr om gatan läggs ut som parkeringsområde och kan på sikt tillföras fastigheterna norr om gatan i samband med en senare planändring av dessa kvarter.

Gång- och cykeltrafik

Längs Hembygdsgatan, Långgatan och Västgårdsgatan är gångtrafik avsedd att ske på gångbanor inom gatuområdet. På Järnvägsgatan är gångtrafiken ytterst liten, vilket inte motiverar gångbanor.

Parkering

För bostäderna i kvarteret Bagaren och för den nordligaste delen av centrum finns ett behov av ytterligare parkeringsplatser. Detta behov bör enligt planen lösas inom järnvägsområdets norra del i den mån detta inte behövs för en fortsatt järnvägstrafik. Därför har ett T- område för trafikanläggningar lagts ut i planen. Avsikten är här att också möjliggöra en lösning där Järnvägsgatan byggs om till en parkeringsgata med två enkelriktade körfält med parkering i mitten. SJ har förklarat sig berett att avstå från detta område.

Störningar

Buller

Planområdet berörs endast av begränsat trafikbuller på de omgivande gatorna. Området för småindustri och hantverk får inte utnyttjas för verksamheter som kan störa intilliggande bostadsbebyggelse.

Teknisk försörjning

Vatten och avlopp

Området är anslutet till det kommunala vatten- och avloppsledningsnätet.

EI

Elförsörjningen ombesörjs av Edsbyns elverk som har en transformatorstation på område för bostadsändamål inom kvarteret Bagaren. Något särskilt område i planen för denna transformator har inte bedömts behövt.

Tele

Telekabel med ledningsrätt finns inom gatuområdet för Långgatan.

Administrativa frågor

Genomförandetid

Planens genomförandetid är fem år.

MEDVERKANDE TJÄNSTEMÄN

Planförfattare

Planförfattare är Arkitekt SAR Hans Gillgren, Gillark, Sundsvall. Planarbetet har skett i samråd med Stadsarkitekt Lars-Åke Wångstedt.

Underskrift



Hans Gillgren
Arkitekt SAR