



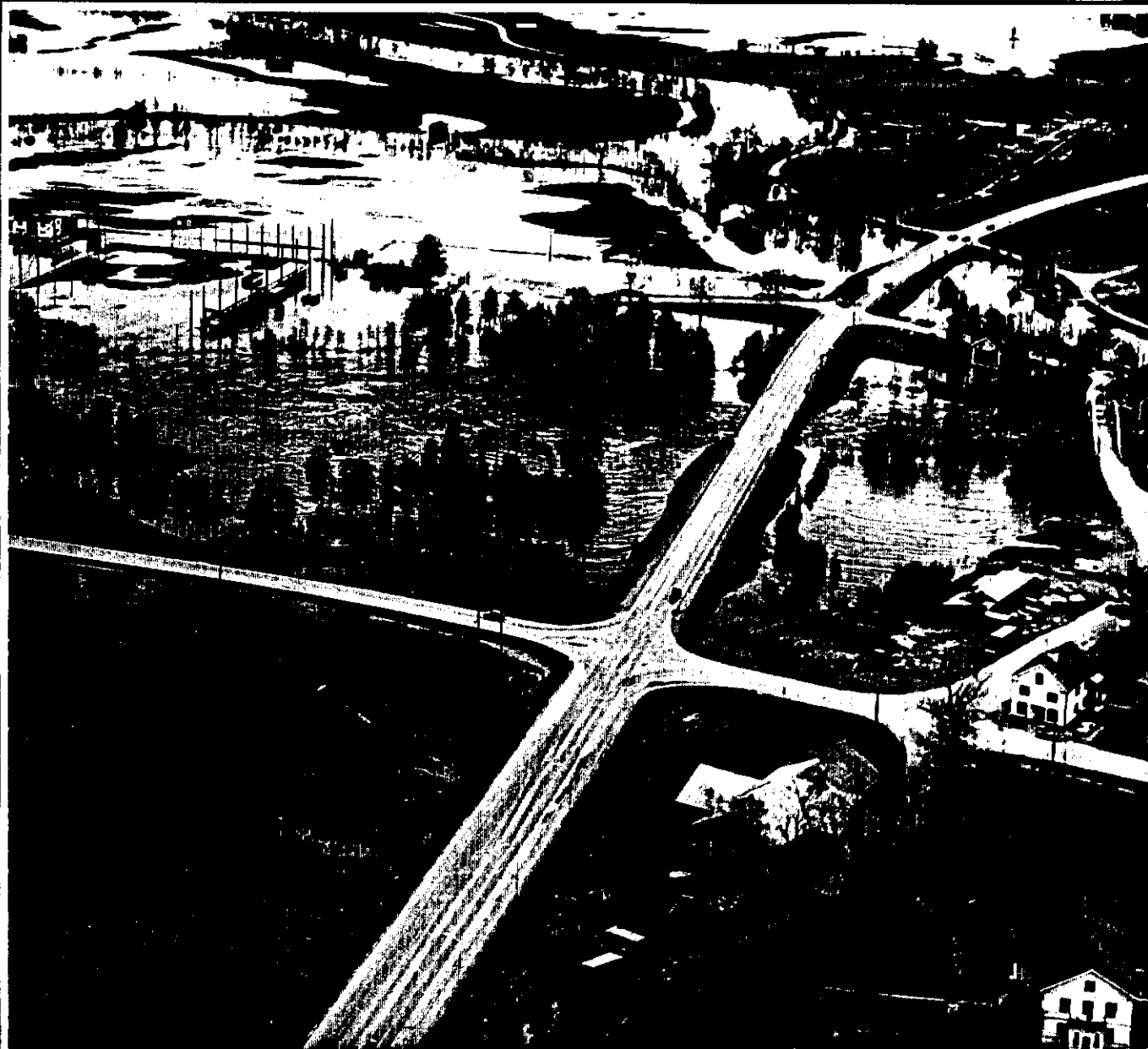
ÖVANÅKERS KOMMUN
GÄVLEBORGS LÄN 828 80 EDSBYN
Kommunkontoret Långg 24 0271-57000

DETALJPLAN

Normalt planförfarande

PLANHANDLINGAR

- Planbeskrivning, 5 sidor
- Genomförandebeskrivning, 1 sidor
- Samrådsredogörelse, 3 sidor
- Utlåtande efter utställning, 1 sidor
- Plankarta med bestämmelser, förlängt A3
- Miljöanalys resp Ombyggnad väg 301, 1+1 sida
- Grundkarta, förlängt A3
- Fastighetsförteckning, 3 sidor



Planversion

ANTAGANDEHANDLING

BESLUTSDATUM

Instans Datum Sign

Godkänd för samråd

Sbk 5 maj 1995 *(Sbk)*

Godkänd för utställning

Mbn 24 aug 1995 *(Mbn)*

Antagen

Mbn 5 okt 1995 *(Mbn)*

LAGAKRAFTDATUM Lsty 1 nov 1995

Genomförandetiden går ut

1 nov 2000

BROHÖLJAN

N EDSBYN 4:18, 4:21, 5:2, 5:31 m fl

Datum
1995-10-02

Rev. datum

Planförfattare

Lars-Åke Wängstedt
arkitekt SAR

Detaljplan **BROHÖLJAN**
 N EDSBYN 4:18, 4:21, 5:2, 5:31 m fl
 Ovanåkers kommun, Gävleborgs län

ANTAGANDEHANDLING
 1995-10-02
 Normalt planförfarande

PLANBESKRIVNING

HANDLINGAR

Planen består av

- Plankarta i förlängt A3-format, skala 1:1000, med bestämmelser, 1995-10-02
- Planbeskrivning, 1995-10-02
- Genomförandebeskrivning, 1995-10-02
- Samrådsredogörelse, 1995-10-02
- Utlåtande efter utställning, 1995-10-02

För planprocessen finns dessutom

- Grundkarta, skala 1:1000, 1995-04-20
- Fastighetsförteckning, 1995-08-21
- Miljöanalys, 1995-01-15
- Utsnitt ur Vägverkets arbetsplan för ombyggnad av korsning med länsväg 301

SYFTE

Planen skall ersätta tanken på en brandstation, som byggts på annan plats, med villkor för bensinstation, lastbilsparkering och ny anslutning mot länsvägen.

HUVUDDRAG

Området skall medge förändringar av vägsystemet, etablerande av en bensinstation samt ordnande av uppställningsmöjlighet för långtradare.

PLANDATA

Läge

Planområdet ligger i anslutning till Voxnan, där den har två broar för biltrafik i utkanten av samhället Edsbyn. Avståndet till dess centrum (Kommunkontoret) är ca 900 m.

Omfattning

Området avgränsas i väster av Rotebergsvägen, i norr av Ovanåkersvägen (länsväg 301), i öster av Voxnans sidofåra Lillån och i söder av höjdområdet kring Brogården.

Areal

Planområdet omfattar 3,7 ha.

Markägare

Största markägare är Kommunen. En annan viktig sådan är oljebolaget OK.

GÄLLANDE PLANER OCH PROGRAM

Översiktsplan

I Tätortsplan 91 för Edsbyn utgör område A9 den väsentliga delen av detaljplanen. Den användning som där anges 'på kortare sikt' blir i stället 'på längre sikt' genom det program som nu gäller för planarbetet. För övrig markanvändning och trafikfrågor tillgodoses tätortsplanens syften även om lösningarna av vissa detaljer är annorlunda.

Detaljplaner

För området gäller helt eller delvis detaljplanerna

- E 1 eller Ovanåker 581 från 1938,
- E35 eller Ovanåker 1419 från 1961,
- E41 eller Ovanåker 1480 från 1964,
- E44 eller Ovanåker 1513 från 1965,
- E55 eller Ovanåker 1637 från 1969,
- E71 eller 1977:1348 från 1976,
- E83 eller 1983:1049 från 1983.

Planområdet gränsar dessutom mot

- E 5 eller Ovanåker 747 från 1942,
- E13 eller Ovanåker 880 från 1945,
- E37 eller Ovanåker 1475 från 1963.

Områdesbestämmelser och förordnanden

Inga områdesbestämmelser eller särskilda förordnanden berör området.

Kulturvårdsprogram

1987 antogs ett Kulturvårdsprogram för Edsbyn. Bevarandeområde B gränsar från väster mot Rotebergsvägen, och fastigheterna N Edsbyn 4:1 (Bro) och 4:9 (Slinkins) ligger söder om planområdet.

Planprogram

I protokoll Mbn au § 32 från maj 1994 och Ks § 45 från mars 1995 med tillhörande bilagor anges den avsedda markanvändningen och vissa villkor. De kan sammanfattas sålunda:

1. Området närmast väster om nuvarande läge för Rotebergsvägen skall avsättas för bilparkering, i första hand för Caféets behov.
2. Området mellan nuvarande läge för Rotebergsvägen och den blivande ersättningsgatan (i princip OK:s tomt) skall disponeras för en obemannad bensinstation. Särskilda åtgärder krävs för att undvika oljeläckage till älven.
3. Området mellan den nya gatan och älven skall användas för olika behov av uppställning av långtradare. Det skall även medge personbilsparkering vid evenemang på idrottsplatsen Ön.
4. För att minimera störningar från bilstrålkastare inne i bostäder och för att ge ett attraktivt utseende åt hela planområdet skall träd och buskar planteras.
5. Gång- och cykelvägar liksom övriga bilvägar skall studeras för ökad trafiksäkerhet och god närmiljö.

Dessutom är det lämpligt att 'städa bort' en betydelselös rest från Kommunens allra äldsta detaljplan och ett 'undantag' av Slinkins väg ur detaljplanen E71.

Miljöanalys

Närheten till Voxnan och det för naturvård intressanta Sässmanområdet har föranlett upprättande av en särskild miljöanalys om villkor för att hantera petroleumprodukter. Denna är bilaga till Ks protokoll ovan och till planhandlingarna.

FÖRUTSÄTTNINGAR OCH FÖRÄNDRINGAR

Natur

Mark och vegetation

Största delen av marken, som skall få ny användning, består av en genom byggandet av den nya allmänna vägen (Ovanåkersvägen) avsnörd vik/hölja vid älven. Den fylldes vid högvatten, vilket framgår av bilden från 1977 på planbeskrivningens framsida. Nu är den igenfylld och gräsbesådd i avvaktan på jordningsställande för de ändamål som denna plan redovisar. Den används också för visning av småstugor, som tillverkas i bygden.

Mellan älvens huvudfåra och Slinkins väg finns en anläggning för jordvärmeutvinning tillhörande bostaden bredvid.

Mellan Slinkins väg och Lillån har funnits en kiosk och en tid även en bangolfanläggning. Rester av dem syns fortfarande på marken.

En viktig åtgärd i samband med förändringen av Brohöljan med omgivningar är att området skall se vackert ut för trafikanter på länsvägen. Det innebär omfattande och genomtänkt plantering såväl på parkeringsplatsen som längs älven.

Lokalklimat

Det mest påtagliga lokalklimatet består i risken för översvämningar vid extrema vattenflöden i älven. Efter den stora höstfloden 1985 har vallar och andra åtgärder vidtagits för att undvika skador vid en kommande lika stor vattenföring.

Området nedanför åsen med bondgårdarna, vilket består av Brohöljan, idrottsplatsen och reningsverket fram till flygfältet och 'rödbron' utgör ett kallhål, där svaga men kalla vindar ofta drar fram. Det ligger också öppet för västliga och nordliga vindar över Ullungen.

Geoteknik

Grundundersökning har utförts av K-konsult i Sundsvall i maj 1989. Den visar, att fyllnaden i 'höljan' är mycket heterogen och som mest 5,5 m djup (i öster). Pålning rekommenderas för byggnader, men problem förutskickas genom block i fyllningen. Sättningar på upp till 0,5 m förväntas också, men de torde till största delen vara över nu 6 år efter undersökningen.

Radon

Området ligger inom lågriskområde för markradon enligt en undersökning, som SGU utförde 1984.

Fornlämningar

Inga kända fornlämningar finns.

Bebyggelse

Allmänt

Ingen ny bebyggelse planeras.

Bostäder

Två bostäder med tillsammans nio boende finns inom planområdet. En av dem är kombinerad med bageri och café (Sommars).

För de båda bostadstomterna har restriktionerna för placering av garage och andra uthus minskats. N Edsbyn 5:16 (Sommars) medges även en utvidgning mot angränsande gator.

Arbetsplatser

I Sommars bageri och café arbetar 8 personer, vilket innebär 6,5 årsarbeten.

Bensinstationen skall vara obemannad. Placeringen av pumpar och upplag begränsas inom tomtområdet med hänsyn till omgivningen.

Friytor**Naturmiljö**

Mark, som inte används till gata, gångväg eller tomt, bevaras som naturmark.

Vattenområden

Genom planområdet rinner älven Voxnan; och omedelbart öster om det går en gren av älven kallad Lillån.

Trafik**Gator**

Ombyggnad av korsningen mellan länsväg 301 (Ovanåkersvägen) och Rotebergsvägen innebär en 70 m ny gata inom planområdet. Rotebergsvägen upphör för biltrafik mellan Bruggevägen och länsvägen. (Se även utdrag ur Vägverkets arbetsplan efter denna planbeskrivning.) I anslutning därtill görs Bruggevägen om med ny sträckning och höjd.

På länsväg 301 förekommer omfattande trafik med farligt gods. Detta föranleder inga särskilda konsekvenser för planutformningen.

Utfarter och leveranser

Längs den nya gatan och länsvägen införs utfartsförbud. Såväl bensinstation som lastbilsparkering skall nås från Bruggevägen.

För leveranser till Sommars bageri ordnas ett hörn på Bruggevägen vid tomtinfarten, vilket kan utnyttjas för tillfällig lastbilsuppställning.

Gångbanor och gång- och cykelvägar

Längs västra sidan av Rotebergsvägen skall en separat gång- och cykelväg anläggas, vilken fortsätter i den för biltrafik avstängda delen och vidare över länsvägen vid dess mittrefug. Norr om planområdet korsas den nya Rotebergsvägen, och fortsättningen går längs dennas västra sida igen.

Slinkins väg övergår till gång- och cykelväg men med biltrafik tillåten för att nå angränsande fastigheter. Skall en planskild korsning med länsvägen byggas, bör denna placeras öster om planområdet och bilnedfarten till idrottsplatsen Ön.

Bruggevägens körbana flyttas från Sommars-huset, så att det blir en bred gångbana närmast detta. I övrigt kommer gatorna inte att förses med gångbanor.

Bilparkering

En ca 5800 m² stor yta mellan nya gatan och älven avsätts för parkering av lastbilar. Den skall även kunna utnyttjas för personbilsarkering vid evenemang på Ön.

Planerad bilparkering väster om nuvarande Rotebergsvägen bör kunna ställas i ordning inom ramen för gällande plan och har inte medtagits i detta arbete.

Längs Rotebergsvägens östra sida ordnas kantstensparkering, som kan utnyttjas av kunder till Sommars café.

Kollektivtrafik

Mitt för respektive trevägskorsning anläggs nya busshållplatser.

Teknisk försörjning**Vatten och avlopp**

Kommunala vatten- och avloppsledningar finns i området. Dagvattenledningar under lastbilsparkeringen har inte ansetts behöva säkras genom u-område. Inga ny- eller ombyggnader planeras.

El

Jordkablar, el-skåp och gatubelysning finns inom området. Komplettering av belysningen kommer att ske vid den nya gatan.

Tele

Telekablar finns inom området och en telefonautomat vid Slinkins väg. Denna skall upphöra eller flyttas. Inga andra förändringar planeras.

Störningar

De stora ytorna för biltrafik medför stor risk för strålkastarljus in i bostäderna. Avsikten är att undvika detta genom omfattande plantering av träd och buskar.

Bullret från trafiken kommer inte att nämnvärt förändras genom den nya trafikföringen.

Administrativa frågor


Planens genomförandetid är 5 år.

PLANFÖRFATTARE

Planarbetet är utfört av Lars-Åke Wångstedt.

I arbetet har medverkat framför allt:

Bernt Johansson, Gk	- Gatuutförning
Sten Lidström, FBM	- Fastighetsförteckning
Arne Stenberg, Sbk	- Kontakt med Miljö- och byggnämnden



Lars- Åke Wångstedt
arkitekt SAR