

FÖRHISTORIA

Voxnadalens förhistoria kännetecknas av en förhållandevis stor mängd fynd från den äldre stenåldern och från den yngre järnåldern. Detta gäller även Alfta, där flera intressanta tidiga stenåldersfynd har gjorts. I Viken har även västra Hälsinglands enda vikingatida myntskatt påträffats.

I det centrala Alfta har endast ett fåtal förhistoriska föremål påträffats. Detta innebär dock inte att denna del av socknen varit mindre bebodd än övriga delar. Det kan istället bero på att detta område använts intensivt under så långa tider att spår efter förhistoriska verksamheter försvunnit.

Stenåldersbefolkningen vistades invid vattendragen, där det fanns goda möjligheter till fiske och jakt. Både intill Voxnan och vid åar som leder ned till älven har hittats yxor, pilspetsar och andra saker som stenåldersjägarna lämnat efter sig. Landskapet såg då ut ungefär som idag, men en havsvik sträckte sig upp längs Voxnadalen och hade sin innersta del vid Alfta omkring 4 500 f.Kr.

I Kyrkbyn har två stenåldersföremål påträffats. Det är dels en hacka av glimmerskiffer, dels ett skifferföremål. Hackan kan vara från cirka 4 000 f. Kr. Andra hackor och yxor av liknande typ från denna tid har hittats i socknen. Skifferföremålet är svårare att datera. Det är fråga om ett 10 cm långt, smalt och lancettformat föremål med inslipade spår i kortsidorna. Det kan ha använts som sänke.

Järnåldersbönderna har i Voxnadalen främst lämnat spår efter sig genom den slagg som hittats utefter älvens stränder. Här finns även en rad gravar och gravfält. Det kanske vackraste ligger i Viken. Där hittades även 1907 den stora myntskatten med 200 arabiska silvermynt från omkring 900 e. Kr.

I Kyrkbyn finns mycket få spår efter järnåldersbefolkningen. I den västra utkanten av samhället fanns vid älven strax nedanför Kvarnbackarna en järnugn från järnåldern. Den har tyvärr under senare tid förstörts.

Vid Kyrktjärn, i Nabbans fritidsområde, finns en varggrop från senare tid. Varggropar användes för att fånga vargar som ibland kunde ta sig in i byarna. Groparna användes in på 1800-talet.

JORDBRUKSBYGDEN OCH NÄRINGAR UNDER 1500-1700-TALEN

Sockennamnet Alfta återgår med största sannolikhet på det fornsvenska sjönamnet Alpti som var ett äldre namn på Kyrktjärn. Långt in i senare tid har denna sjö kallats Alputten. I Alpti ingår även vårt gamla ord för svan - alpt. I källor från år 1312 skriver man Alpta. Vid Alpta försökte även 3 000 hälsingar hindra Kung Sverre på dennes genomtåg genom Sverige år 1178, enligt Sverresagan. Genom åberopande av hälsingarnas kristna tro lyckades dock kungen övertala dem att få fortsätta.

Vid den tiden hade alltså kristendomen tagits upp av Alftaborna, och en kyrka hade byggts. Under 1200-talet blev denna nedriven och ersatt av en ny kyrka i sten. Kyrkan var troligen liten och blev även tillbyggd och utökad under 1400-talet. År 1276 skänkte 38 sockenbor ett stycke mark - Prästbordet - till kyrkan. I brevet nämns bl a byarna Viken, Gäddvik, Västanå, Långhed, vilket tyder på en ganska omfattande bebyggelse i socknen redan på denna tid. En prästgård uppfördes även strax sydost om kyrkan på nuvarande kyrkogårdsmark.

Den dominerande näringen i socknen var naturligtvis jordbruk. Av föreskrifterna för tionde till kyrkan syns att spannmålsodling var allmän, liksom linodling. Som husdjur fanns redan då hästar, kor, får och getter. Utkomst fick man även från jakt och fiske.

Under 1400-talet utvecklades boskapsskötseln med ett stort antal djur på varje gård. Jakt och fiske bedrevs fortfarande i stor utsträckning då djurskinnen även var en viktig handelsvara. 1542 gjordes en skatteändring i socknen, och enligt skatteboken fanns det ungefär 150 bönder i nuvarande Alfta socken. Fram till år 1639 var Alfta och Ovanåker socknar sammanslagna, vilket ger en något inexakt bedömning. I Kyrkbyn fanns 10 gårdar och i Västerby (Västra Kyrkbyn) 8 gårdar.

Under 1500-talet drabbades Kyrkbyn av flera stora eldsvådor. 1547 eldhärjades flera gårdar, och 1562 brann prästgården och sju gårdar i närheten av kyrkan samtidigt som kyrkans torn skadades. Tornet blev märkligt nog inte återuppbyggt förrän den stora ombyggnaden av kyrkan under 1760-talet. 1573 brann det igen och 13 gårdar väster om kyrkan eldhärjades.

Antalet gårdar i socknen hade fram till år 1626 utökats till 196 stycken. Gårdsantalet hade alltså ökat med nära 50 gårdar sedan 1542. Under 1600-talet hölls dock siffran konstant. Ekonomiska svårigheter genom tunga skatter följde på de många krig som Sverige invecklade sig i.

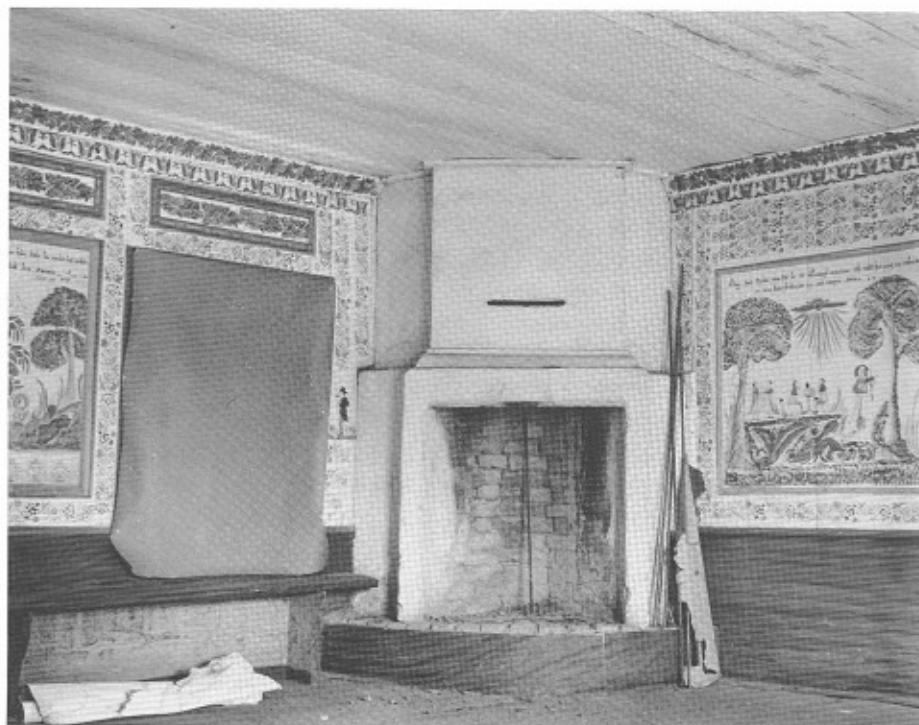
Även utskrivningen av soldater blev besvärlig för böndernas del. Alfta kompani skulle utrusta 78 man, två gårdar fick svara för en soldats avlöning och underhåll. De ständiga utskrivningarna fick även som följd att många hemman lades öde. Vilket även syns i skattelängden från år 1708 då antalet hemman minskats till 187 stycken.

Begynnande välstånd under 1700-talet

Återhämtningen efter kriget tycks ha gått relativt snabbt och vid mitten av 1700-talet kan man börja skönja ett visst välstånd hos Alfta-bönderna. Av socknens 27 byar var Kyrkbyn med sina 30 gårdar den onekligen största. Olof Broman säger i Gylsisvallur att Kyrkbyn "gör anseende som en liten Stad, med kyrkan mit i byn".

Jordbruk och boskapsskötsel var fortfarande den dominerande näringen. Skördarna togs från tre olika växtställen; åker, sval och äng. Mest odlades råg, men även korn, havre samt lin såddes. Förutom ängens höskörd slåttades även myrar, sjöstränder och fåbodvallar. Varje bonde hade en eller flera fåbodar för den expanderande boskapsskötseln. Smör och lin var handelsvaror, medan spannmålen gick till husbehovet.

Alftaborna företog långa marknadsfärder för att sälja sina produkter, regelbundet besökte man "Distingen" som var en vintermarknad i Uppsala. Man körde även "fora" till marknaderna i Falun och Hedemora. Detta fortgick ända till 1800-talets slut. Färden gick över sjöarna Mållången, Amungen och Balungen längs den gamla färdleden "Jamtvägen". Namn som Mållångstuga och Dalstuga påminner fortfarande om färdstugor längs denna led. Till marknaden fördes linnevaror, smör, ost, skogsfågel, skinn, vadmal m m. På återresan hade man med sig olika förnödenhetsvaror men även lyxbetonade artiklar, allt efter råd och lägenhet.



Biinkomsterna använde Alftabönderna bland annat till utsmyckning av sina gårdar. Interiörer från gårdarna Ol-Anders till vänster och Hans-Ers.

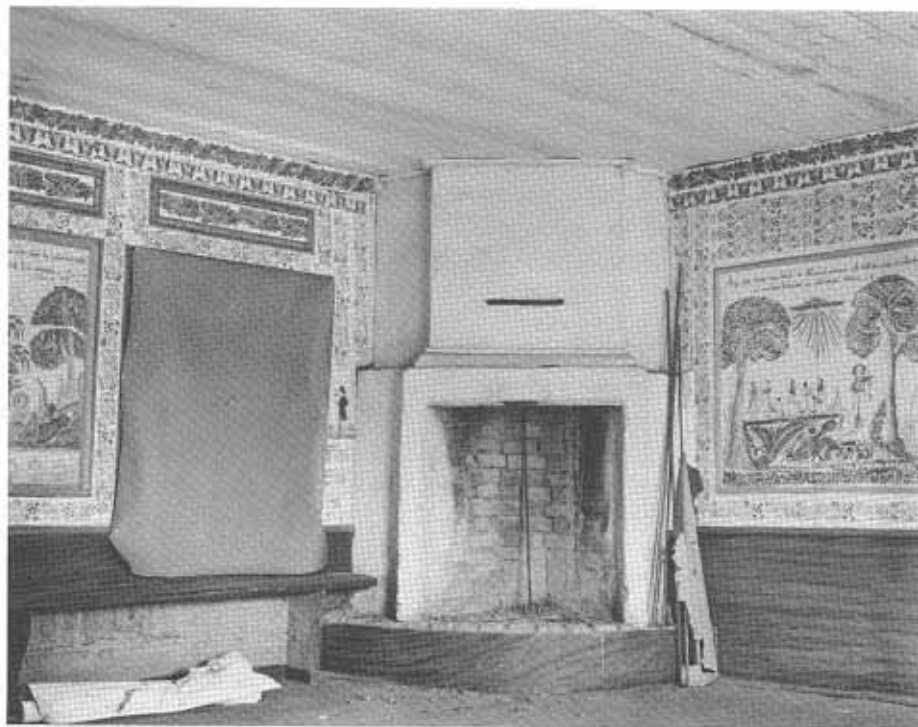
Även utskrivningen av soldater blev besvärlig för böndernas del. Alfta kompani skulle utrusta 78 man, två gårdar fick svara för en soldats avlöning och underhåll. De ständiga utskrivningarna fick även som följd att många hemman lades öde. Vilket även syns i skattelängden från år 1708 då antalet hemman minskats till 187 stycken.

Begynnande välstånd under 1700-talet

Återhämtningen efter krigen tycks ha gått relativt snabbt och vid mitten av 1700-talet kan man börja skönja ett visst välstånd hos Alfta-bönderna. Av socknens 27 byar var Kyrkbyn med sina 30 gårdar den onekligen största. Olof Broman säger i Gylisvallur att Kyrkbyn "gör anseende som en liten Stad, med kyrkan mit i byn".

Jordbruk och boskapsskötsel var fortfarande den dominerande näringen. Skördarna togs från tre olika växtställen; åker, sval och äng. Mest odlades råg, men även korn, havre samt lin såddes. Förutom ängens höskörd slåttades även myrar, sjöstränder och fåbodvallar. Varje bonde hade en eller flera fåbodar för den expanderande boskapsskötseln. Smör och lin var handelsvaror, medan spannmålen gick till husbehovet.

Alftaborna företog långa marknadsfärder för att sälja sina produkter, regelbundet besökte man "Distingen" som var en vintermarknad i Uppsala. Man körde även "fora" till marknaderna i Falun och Hedemora. Detta fortgick ända till 1800-talets slut. Färden gick över sjöarna Mällången, Amungen och Balungen längs den gamla färdleden "Jamtvägen". Namn som Mällångstuga och Dalstuga påminner fortfarande om färdstugor längs denna led. Till marknaden fördes linnevaror, smör, ost, skogsfågel, skinn, vadmal m m. På återresan hade man med sig olika förnödenhetsvaror men även lyxbetonade artiklar, allt efter råd och lägenhet.



Blinkomsterna använde Alftabönderna bland annat till utsmyckning av sina gårdar. Interiörer från gårdarna Ol-Anders till vänster och Hans-Ers.



Mellan åren 1779 - 1787 genomfördes ett storskifte i socknen. Syftet var att sammanföra böndernas åker- och svaljordar till större enheter, och därigenom få ett rationellare bruknings-sätt. Någon utflyttning av gårdar blev dock inte följd av detta skifte. Förutom det egna jordbruket ägde många bönder ensamt eller tillsammans delar i de mindre "industriföretag" som etablerats i socknen. Dessa anläggningar, främst linberedningsverk och kvarnar, utnyttjade Voxnans och även mindre vattendrags kraft för driften. 1790 fanns 60 skvalt-kvarnar och en tullmjölkvarn i socknen.

Samma år sålde kronan det s k Storkaret - ett ålfiske vid Malvik - till ett flertal bönder. Redan år 1281 torde ålfisket i Hälsingland belagts med skatt. Skatten gick till underhåll av Kungsgården i Uppsala. 1522 omtalas att ett nytt ålhus skulle uppföras vid Västanå, det som sedermera blev Tunabäcks laxfiske (Tunakaret). Ålkar fanns även i andra vattendrag och förekomsten på ål synes ha varit riklig. Om detta är orsaken till att sockensigillet har en ål i sin bild är dock inte helt säkert.

Grängsbo rödfärgsverk anlades 1785 och övertogs året efter av bönder i trakten. Tidigare bröts kopparmalm på platsen som dock inte gick att utvinna på ett rationellt sätt. Tillverkningsen av rödfärg fortsatte långt in på 1800-talet och var tillsammans med Svabensverks järnbruk de enda större industriella anläggningarna inom socknen innan sågverken började anläggas under senare delen av 1800-talet.

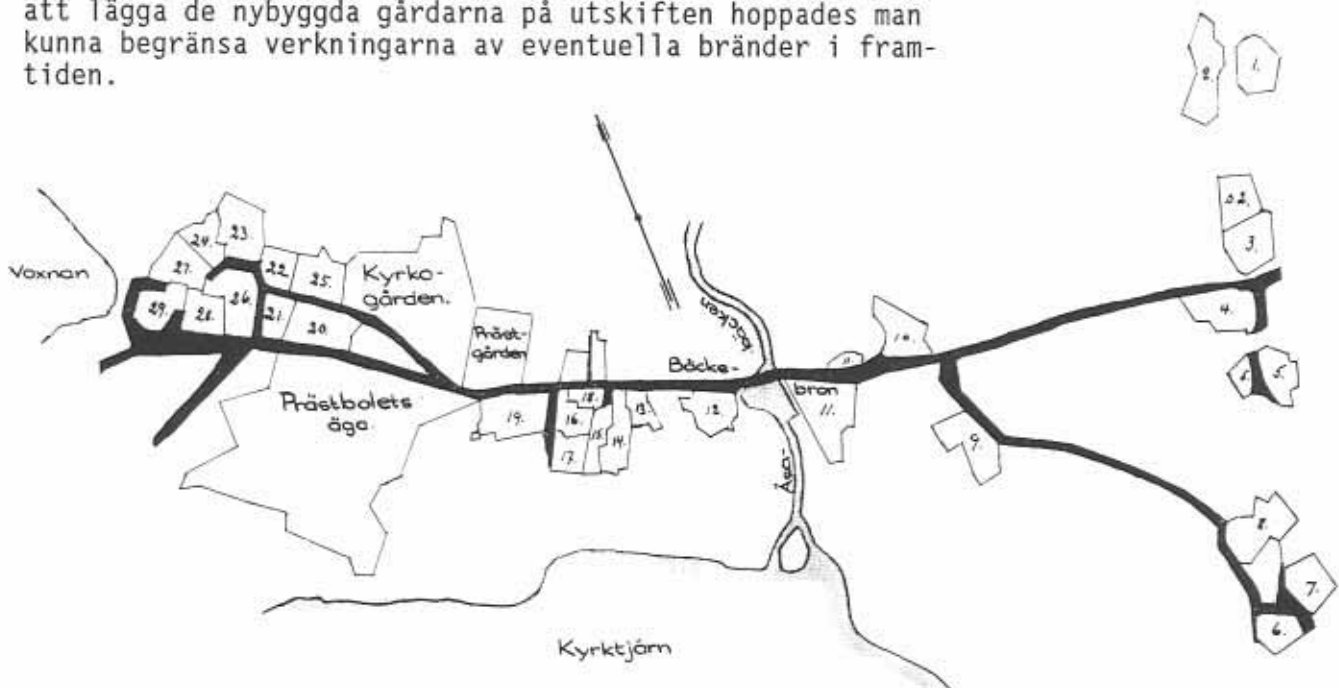
Befolkningsökning under 1700-talet

Det ökade välståndet från mitten av 1700-talet och framåt kan avläsas i den gynnsamma befolkningsutvecklingen. År 1749 uppgick befolkningen till 1 885 personer, tio år senare hade den stigit till 2 032 personer och 1806 bodde det 3 114 personer i socknen. Förutom bönder och egendomslösa, fanns det även vid 1700-talets slut en hel del hantverkare verksamma, som skomakare, skräddare, smeder, hjulmakare, färgare, snickare, garvare, glasmästare och murare.

Byns 30 hemman grupperade sig i tre - än idag - skilda områden. Österbyn utgjordes av gårdarna öster om Åsabäcken. Åsen, gårdarna mellan bäcken och kyrkan samt Västerbyn som innehöll gårdarna väster och sydväst om kyrkan.

Befolkningsökningen medförde bl a att kyrkan blev alltför trång. 1765 lades grunden till en ny kyrka - den nuvarande - som stod färdig 1769. Så värst länge fick dock inte sockenborna glädjas åt den nya kyrkan. Den 27 maj 1793 utbröt en våldsam eldsvåda i Kyrkbyn. Kyrkan, prästgården, det nybyggda tingshuset och sjutton gårdar kring kyrkan eldhärjades. All fast inredning samt tornet och taket förstördes i kyrkan. Samtliga hus på Åsen brann ned utom sockenstugan och några ekonomibyggnader vid prästgården. Återuppbyggnaden efter branden började omedelbart och redan året efter stod t ex den nya - och nuvarande - prästgården färdig. Förutom prästgården flyttades även fem bondgårdar vid återuppbyggnaden. Genom att lägga de nybyggda gårdarna på utskiften hoppades man kunna begränsa verkningarna av eventuella bränder i framtiden.

Kartskiss utvisande gårdarnas läge i Kyrkbyn före branden 1793. Österbyn bestod av gårdarna 1-11, Åsen gårdarna 12-19 medan övriga gårdar hörde till Västerbyn.



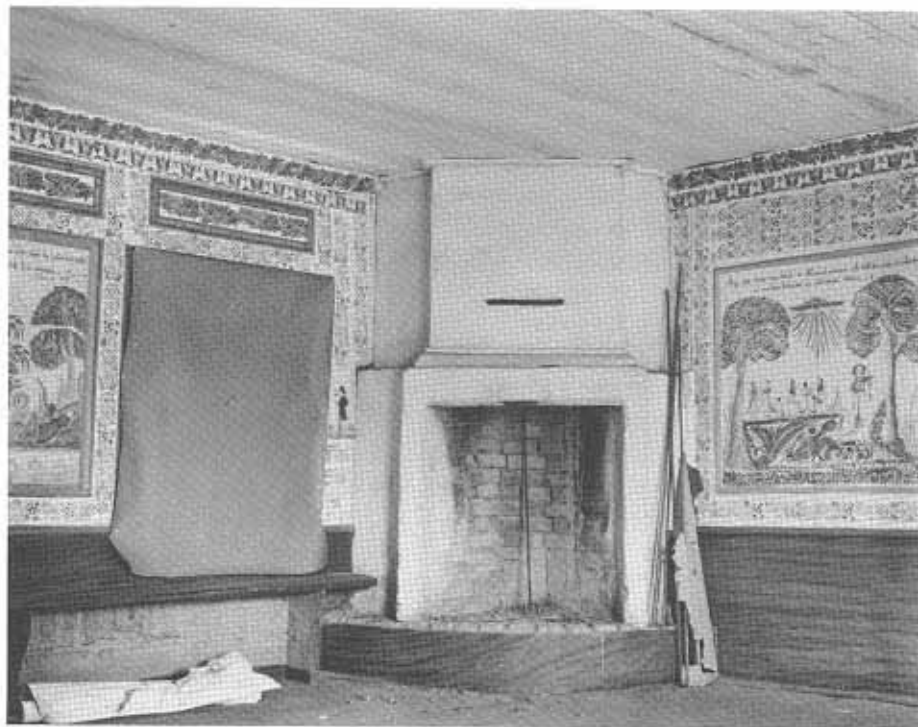
Även utskrivningen av soldater blev besvärlig för böndernas del. Alfta kompani skulle utrusta 78 man, två gårdar fick svara för en soldats avlöning och underhåll. De ständiga utskrivningarna fick även som följd att många hemman lades öde. Vilket även syns i skattelängden från år 1708 då antalet hemman minskats till 187 stycken.

Begynnande välstånd under 1700-talet

Återhämtningen efter krigen tycks ha gått relativt snabbt och vid mitten av 1700-talet kan man börja skönja ett visst välstånd hos Alfta-bönderna. Av socknens 27 byar var Kyrkbyn med sina 30 gårdar den onekligen största. Olof Broman säger i Gylisvallur att Kyrkbyn "gör anseende som en liten Stad, med kyrkan mit i byn".

Jordbruk och boskapsskötsel var fortfarande den dominerande näringen. Skördarna togs från tre olika växtställen; åker, sval och äng. Mest odlades råg, men även korn, havre samt lin såddes. Förutom ängens höskörd slåttades även myrar, sjöstränder och fåbodvallar. Varje bonde hade en eller flera fåbodar för den expanderande boskapsskötseln. Smör och lin var handelsvaror, medan spannmålen gick till husbehovet.

Alftaborna företog långa marknadsfärder för att sälja sina produkter, regelbundet besökte man "Distingen" som var en vintermarknad i Uppsala. Man körde även "fora" till marknaderna i Falun och Hedemora. Detta fortgick ända till 1800-talets slut. Färden gick över sjöarna Mållången, Amungen och Balungen längs den gamla färdleden "Jamtvägen". Namn som Mållångstuga och Dalstuga påminner fortfarande om färdstugor längs denna led. Till marknaden fördes linnevaror, smör, ost, skogsfågel, skinn, vadmal m m. På återresan hade man med sig olika förnödenhetsvaror men även lyxbetonade artiklar, allt efter råd och lägenhet.



Blinkomsterna använde Alftabönderna bland annat till utsmyckning av sina gårdar. Interiörer från gårdarna Ol-Anders till vänster och Hans-Ers.



Mellan åren 1779 - 1787 genomfördes ett storskifte i socknen. Syftet var att sammanföra böndernas åker- och svaljordar till större enheter, och därigenom få ett rationellare bruknings-sätt. Någon utflyttning av gårdar blev dock inte följderna av detta skifte. Förutom det egna jordbruket ägde många bönder ensamt eller tillsammans delar i de mindre "industriföretag" som etablerats i socknen. Dessa anläggningar, främst linberedningsverk och kvarnar, utnyttjade Voxnans och även mindre vattendrags kraft för driften. 1790 fanns 60 skvalt-kvarnar och en tullmjölkvarn i socknen.

Samma år sålde kronan det s k Storkaret - ett ålfiske vid Malvik - till ett flertal bönder. Redan år 1281 torde ålfisket i Hälsingland belagts med skatt. Skatten gick till underhåll av Kungsgården i Uppsala. 1522 omtalas att ett nytt ålhus skulle uppföras vid Västanå, det som sedermera blev Tunabäcks laxfiske (Tunakaret). Ålkar fanns även i andra vattendrag och förekomsten på ål synes ha varit riklig. Om detta är orsaken till att sockensigillet har en ål i sin bild är dock inte helt säkert.

Grängsbo rödfärgsverk anlades 1785 och övertogs året efter av bönder i trakten. Tidigare bröts kopparmalm på platsen som dock inte gick att utvinna på ett rationellt sätt. Tillverkningsen av rödfärg fortsatte långt in på 1800-talet och var tillsammans med Svabensverks järnbruk de enda större industriella anläggningarna inom socknen innan sågverken började anläggas under senare delen av 1800-talet.

Befolkningsökning under 1700-talet

Det ökade välståndet från mitten av 1700-talet och framåt kan avläsas i den gynnsamma befolkningsutvecklingen. År 1749 uppgick befolkningen till 1 885 personer, tio år senare hade den stigit till 2 032 personer och 1806 bodde det 3 114 personer i socknen. Förutom bönder och egendomslösa, fanns det även vid 1700-talets slut en hel del hantverkare verksamma, som skomakare, skräddare, smeder, hjulmakare, färgare, snickare, garvare, glasmästare och murare.

Byns 30 hemman grupperade sig i tre - än idag - skilda områden. Österbyn utgjordes av gårdarna öster om Åsabäcken. Åsen, gårdarna mellan bäcken och kyrkan samt Västerbyn som innehöll gårdarna väster och sydväst om kyrkan.

Befolkningsökningen medförde bl a att kyrkan blev alltför trång. 1765 lades grunden till en ny kyrka - den nuvarande - som stod färdig 1769. Så värst länge fick dock inte sockenborna glädjas åt den nya kyrkan. Den 27 maj 1793 utbröt en våldsamt eldsvåda i Kyrkbyn. Kyrkan, prästgården, det nybyggda tingshuset och sjutton gårdar kring kyrkan eldhärjades. All fast inredning samt tornet och taket förstördes i kyrkan. Samtliga hus på Åsen brann ned utom sockenstugan och några ekonomibyggnader vid prästgården. Återuppbyggnaden efter branden började omedelbart och redan året efter stod t ex den nya - och nuvarande - prästgården färdig. Förutom prästgården flyttades även fem bondgårdar vid återuppbyggnaden. Genom att lägga de nybyggda gårdarna på utskiften hoppades man kunna begränsa verkningarna av eventuella bränder i framtiden.

Kartskiss utvisande gårdarnas läge i Kyrkbyn före branden 1793. Österbyn bestod av gårdarna 1-11, Åsen gårdarna 12-19 medan övriga gårdar hörde till Västerbyn.

