

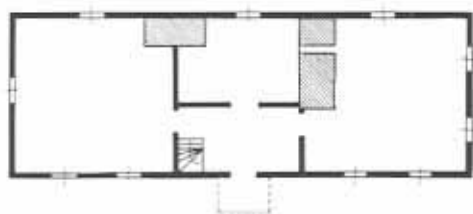
BYGGNADSTRADITION 1790-1860

Det kan här vara på sin plats att närmare granska byggnadsbeståndet, planformernas och formspråkets utveckling från 1700-talets parstuga till 1800-talets storgårdar. De olika byggnadsperioderna exemplifieras med kvarstående bebyggelse inom tätorten. (De följande kapitlen bygger på studien "Storbönder, gårdar och befolkning i Voxnans dalgång" av F Bedoire och L Hogdal).

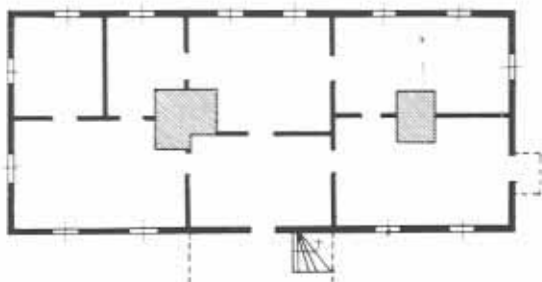
1790 - 1820

Den äldre mangårdsbyggnaden på Hans Ers (Alfta Kyrkby 2:17) härrör från tiden före 1790, en spishäll i vardagsstugan bär årtalet 1759. Troligen tillkom övervåningen mellan 1790- och 1795, då gårdens beskattade fönster ökade från 14 - 21. Under åren 1790 - 1809 ingick nämligen antalet fönster i bostadsrummen i beskattningen, oinredda rum beskattades inte vilket skulle kunna förklara att så många övervåningar förblivit oinredda i socknen. Hans Ers övervåning står t ex fortfarande oinredd. Planen av stugan visar två lika stora rum på var sida av förstuga och mellankammare, sammantaget ca 120 m² yta. Murstockarna har man vid ytterväggen, som var opanelad. Parstugor av den här typen finns även vid gårdarna Per Ols (Alfta Kyrkby 1:6), Skindra (Alfta Kyrkby 8:2), Ol Anders (Alfta Kyrkby 75:1), Ol Mårs (Alfta Kyrkby 9:2) i östra Kyrkbyn och på ett stort antal andra gårdar i socknen.

Medeltalet fönster i Kyrkbyn låg 1790 på något över 14, och 1809 hade sju gårdar över 20 lufter, den största till och med 30 stycken. Alfta som helhet var den socken i Hälsingland som hade flest gårdar med minst 20 fönsterlufter.



Plan av parstugan på Hans-Ers med dagligstuga till vänster och herrstuga. Vid sekelskiftet ändrades dagligstugan till bryggstuga då ett nytt bostadshus byggdes. Skala 1:300.



Plan av bottenvåningen i gården Tures, övervåningens högra del rymmer en enda stor sal. Skala 1:300.



Parstugan vid gården
Hans-Ers med en
karaktäristisk brokvist.

1820 - 50

Under detta skede utvecklades en ny byggnadstyp med en sexdelad planlösning. De symmetriskt placerade storrutorna skiljer sig från parstugan genom att vara uppdelade i stuga och långkammare. Byggnaden har därigenom gjorts bredare och kräver två eller tre fönsteraxlar på gaveln. Murstockarna placeras nu mitt i huset, och övervåningen spegelvändes, i förhållande till bottenvåningen, med stora salen förlagd till byggnadens baksida.

Tures (Alfta Kyrkby 44:1) uppfördes 1832 med denna nya planlösning men ändå med en långsträckt form liknande parstugorna. Gården är dock större, 175 m², och med två fönster på gavlarna. Taket är brutet med en svag valmning och vindsvåningen markeras endast genom lunettformade gavel-fönster. Gården användes mellan åren 1860 - 73 som gäst-giveri, och här har även hållits ting.



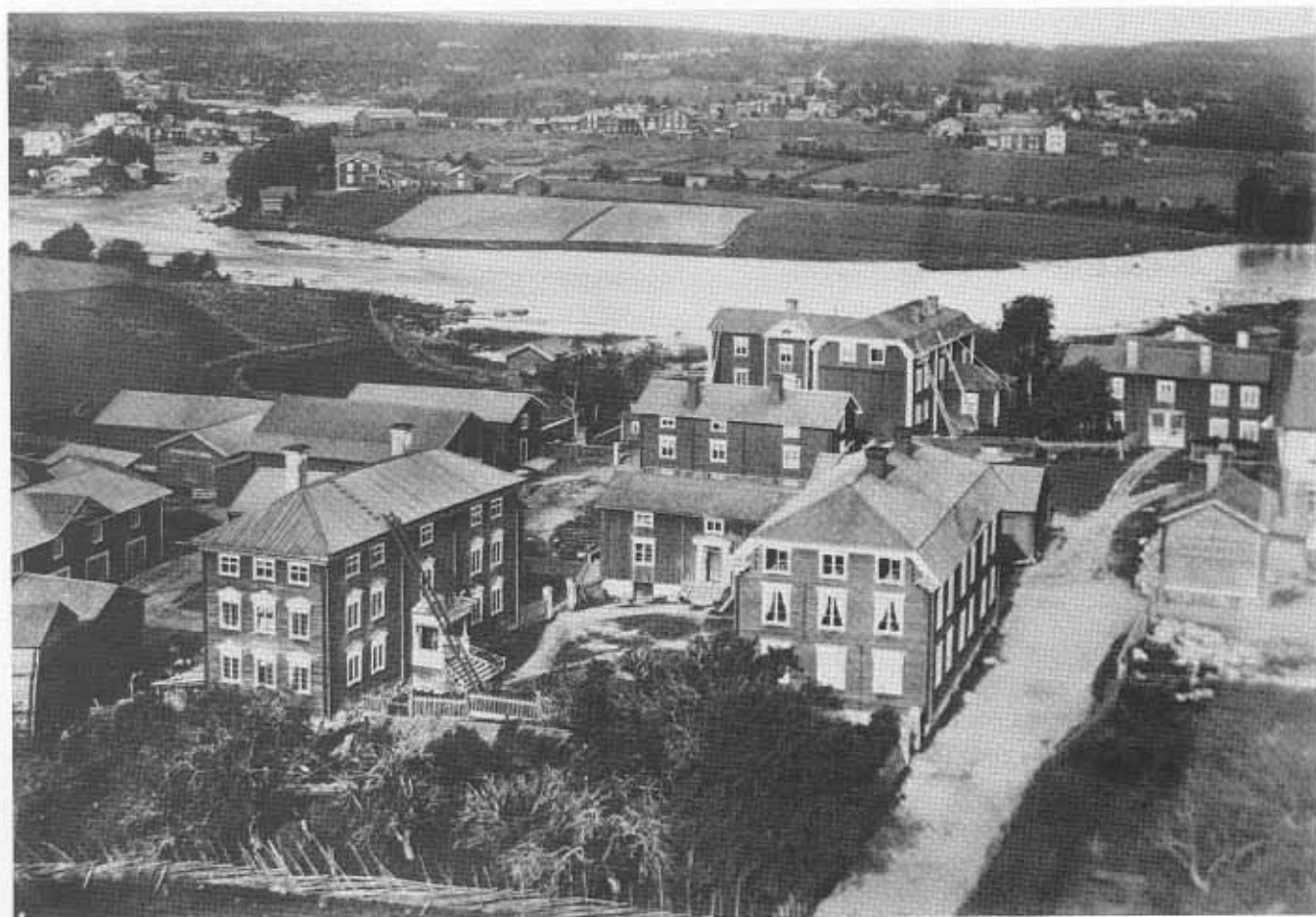
Södra fasaden på gården Tures, trapphuset tillbyggdes vid sekelskiftet år 1900. Takkonstruktionen är karaktäristisk, bruten med valmade gavelspetsar.

1850-talet

Under detta decennium renodlades byggnadstypen med den sexdelade planen. Det var vid denna tid de flesta av de 2 1/2 våningar höga och tre fönsteraxlar breda mangårdsbyggnaderna byggdes. Karaktäristiskt är en ökad volym med både brutet och valmat tak och med kraftigt profilerade taklister. Denna byggnadstyp förekom in på 1870-talet. Ofta ser man dessa större mangårdsbyggnader tillsammans med äldre byggnader, gärna placerade i centrum av gårdsbilden med en äldre parstuga eller annan byggnad som flyglar på var sida. De nya byggnaderna är liksom parstugorna rödmålade, antingen panelklädda eller med timret bart.

Vid Nygårds (Alfta Kyrkby 21:34) uppfördes redan under 1840-talet den mest magnifika byggnaden av den här typen i Kyrkbyn. Med sina tre hela våningar och tre fönsteraxlar på gavlarna var detta den största byggnaden i byn. Rent arkitektoniskt var den även fulländad med klassicistiska fönsteröverstycken och en monumental brokvist. Byggnaden är numera riven men kvar på gården finns en senare mangårdsbyggnad, uppförd 1871 i 2 1/2 våning och även den med tre fönsteraxlar. Den enda kvarvarande byggnaden av denna typ är det bostadshus som uppfördes 1848 på gården Kyrkbyn 24 och som idag efter om- och tillbyggnad ingår i Alfta kurhems huvudbyggnad.

Vy över västra Kyrkbyn från kyrktornet 1878. I förgrunden Nygårds med tre bostadshus, en äldre parstuga från 1700-talets slut omgiven av två stora mangårdsbyggnader. Till vänster byns enda trevåningsbyggnad uppförd omkring år 1840, till höger det ännu kvarstående bostadshuset från 1871.

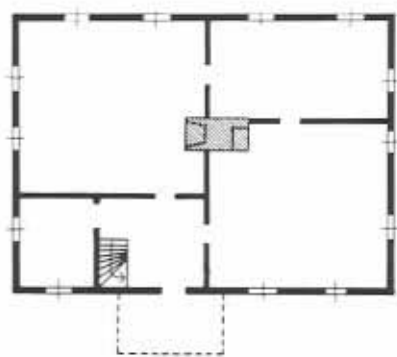


1860-talet

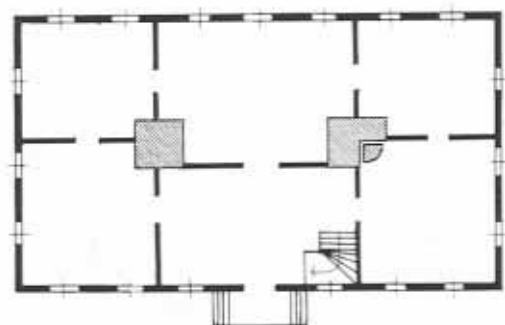
Under några år på 1860-talet byggs en egenartad hustyp, till det yttre lika tidigare års nybyggen medan planen är närmast kvadratisk. Per Hans-Nilses (Alfta Kyrkby 28:29) i södra Kyrkbyn hör till denna typ. Mangårdsbyggnaden från 1863 har de imponerande måtten 11 x 14 meter med nio fönster på gavlarna. Även här är taket brutet och valmat. Planen är en korsplan med två diagonalställda stugor, vardagsstuga och herrstuga, med långkammare och farstu samlade kring en skorstensstock. Övervåningen var helt oinredd förutom en mindre kammare som användes som klädkammare.

Efter 1850 tenderar bönderna att utveckla den sexdelade planen med herrgårdar som förebilder, och framförallt bygga ännu större gårdar än tidigare. I Långhed finns gårdar bevarade med inredda bostadsytor på närmare 300 m². I Kyrkbyn finns idag inga gårdar bevarade från detta byggnadsskede.

Efter traditionellt herrgårdsmönster med en strikt sexdelad plan är dock gården Knagga (Alfta Kyrkby 30:80) byggd. Byggherre var lanthandlaren och sockennämndens ordförande Johan Jakob Jakobsson. Denne hade mer samröre med det gamla

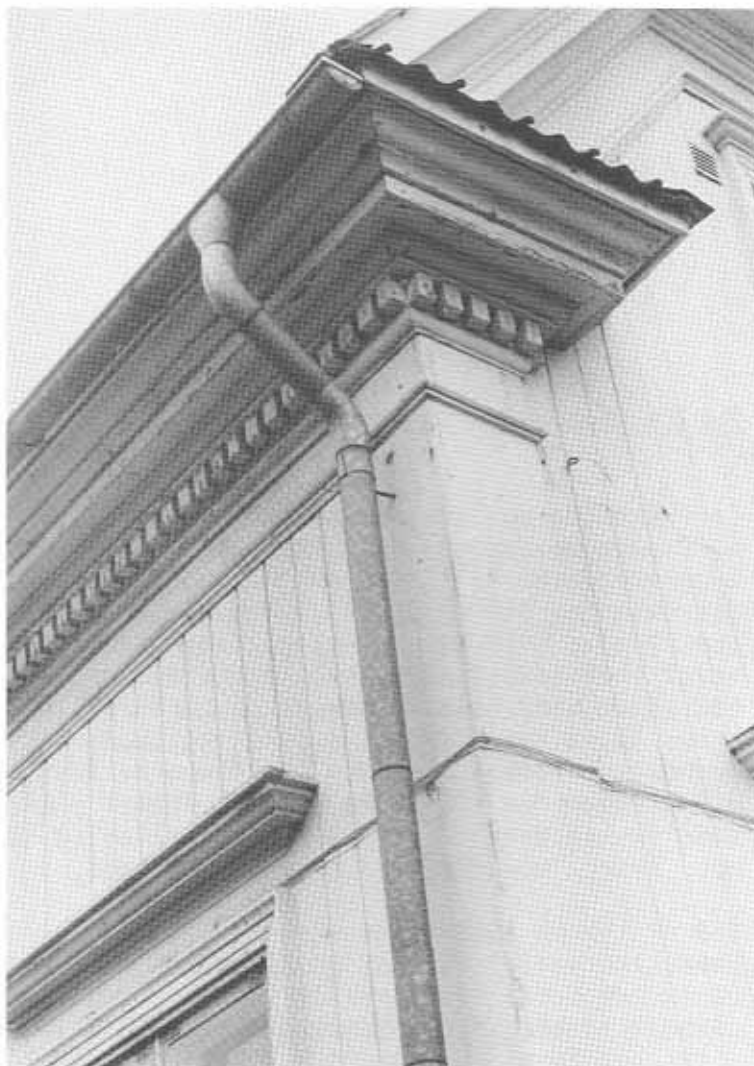


Plan av Per-Hans-Nilses med dagligstuga och herrstuga diagonalställda kring en gemensam skorstensstock. Skala 1:300.



Sexdelad planlösning på gården Knagga efter traditionellt herrgårdsmönster. Skala 1:300.

Detaljbild visande den omsorgsfullt utsmyckade takfoten på gården Knagga.



samhällets ståndspersoner än med bönderna, och det är naturligt att han väljer ett annat byggnadsskick än böndernas när han 1857 bygger sin gård. Andra förebilder till Knagga kunde man hämta i prästgården, som uppfördes efter branden 1793 och kyrkskolan som stod klar 1848. Knagga är en liten herrgård, med fullt inredd övervåning och förhöjt mittparti, krönt av en gavelfronton. Det brutna, valmade taket omsluts av en rikligt utformad takfot. Detaljerna i fasaden är mer genomarbetade än bondgårdarnas, och till skillnad från desamma saknas här brokvisten. Byggnaden särskiljdes även gentemot bondgårdarna genom att vara den första byggnad i byn som målades i ljus oljefärg.

Varför byggde man dessa storgårdar?

En fråga som man otvivelaktigt måste ställa sig är varför Alftabönderna byggde dess stora och mäktiga mangårdsbyggnader, som till stor del lämnades oinredda. Ofta fanns det dessutom ett eller två äldre bostadshus kvar på gården som flyglar till den nya mangårdsbyggnaden. Tidigare har man velat förklara storbyggandet med att man bodde i storhushåll med flera generationer boende på gårdarna, vilket skulle kräva stora bostadsytor. Befolkningsstudier visar dock att hushållsstorleken minskade hos bönderna åren 1830 - 1870, d v s under den tid storbyggandet främst pågick. Hushållens storlek kan därför inte ge någon förklaring till storbyggandet, svaret måste hämtas någon annanstans.

Vid mitten av 1800-talet var det traditionella ståndssamhället satt i förändring. Bönderna hade sedan gammalt varit den totalt dominerande klassen, och 1795 var de dubbelt så många som utanvidsfolket. 1830 var grupperna lika stora och fyrtio år senare var utanvidsfolket den största gruppen i Kyrkbyn där även ett mellanskikt med näringsidkare och hantverkare etablerats. Det är under denna tid när böndernas dominans i samhället börjar minska som storgårdarna byggs, kanske som monument över de storbondefamiljer som genom arv ägt jorden sedan 1500-talet, och som nu var på utdöende.

Förutsättningarna för detta storbyggande var givetvis en god ekonomi; stora gårdar med bra jordar och rationellt bruk tillsammans med lönande binärningar. Gårdarna hölls samman och avsöndringar förekom sällan och i större omfattning först efter 1850. Generationsskiften var ofta även den anledning till byggande, som nybliven ägare gällde det att visa upp sig. Med det ökade välståndet, bland annat från skogsinkomster, följde även en tendens att bygga likt ståndspersonernas herrgårdar. Man behåller dock sitt gamla byggnadsskick i den enkla takkonstruktionen med ved- eller nävertak, brokvistarna liksom de ohyvlade och rödfärgade träpanelerna. Storbyggandet utgör böndernas strävan att konservera sin gamla dominans i agrarsamhället som under 1800-talets mitt genomgick en dramatisk omvandlingsprocess. Vissa ekonomiskt bättre ställda bönder går före och bildar mönster efter förebilder från högre ståndsbönder, som tas upp och kopieras även av de lägre skikten av de självägande bönderna.

Även interiörerna visar vilken stor omsorg alltbönderna visade sina byggnader. Rikt utsmyckade väggdekorationer från gårdarna Per-Ols (överst) och Skindra.

