



Soldattorpet Sköns vid slutningen av Ullungsberget. Foto 1940.

### Utanvidsbebyggelse

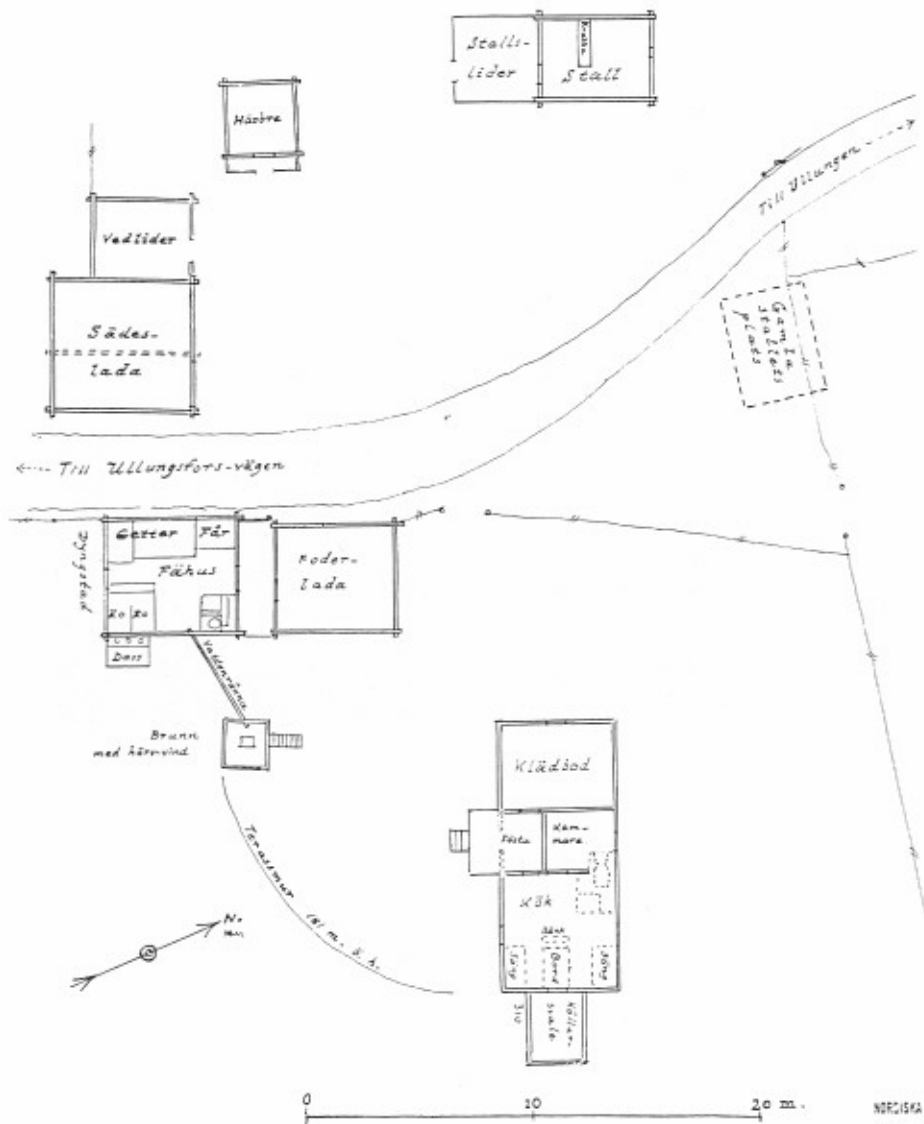
Laga skiftet fick återverkningar även för de egendomslösa, ett flertal processer inleddes av bönderna. Resultatet blev ett stort antal förvisningar. De utanvidsgårdar och soldattorp som låg i nära anslutning till gårdarna flyttades, och det är först efter skiftet som den utpräglade, från bondgårdarna avskilda utanvidsbebyggelsen växer fram. Utanvidsbebyggelsen lokaliserades till Borgen, Hinsmyran, Hinsmyrabacken och söder om Ämnebo samt i utkanterna av byarna Kyrkbyn, Roteberg, Vängsbo och Knåda. Den mark som frigjordes för bönderna kunde uppodlas. Mellan åren 1854-1928 mer än fördubblades åkerarealen i socknen.

Det mest utpräglade utanvidsområdet är dock Borgen, som ligger på Ullungsbergets sluttning. När man först började bebygga området kan ej klart konstateras. Troligen tog bebyggelsen fart under 1750-talet. Efter laga skiftet skedde en utbyggnad av området som kulminerade med 1920-talets egnahemsbebyggelse.

Namnet Borgen har uppstått först under 1870-talet i formen Pettersburg, som senare blev Borgen. Först bosatte sig soldater i området. Från 1700-talet stammar t ex soldatgårdarna Älgs, Koppars och Rotbus. Den sistnämnda gården utvecklades och fick eget hemmansnummer efter skiftet 1854. Bebyggelsen, som idag finns bevarad på gården, är uppförd under 1800-talets förra hälft. Hur såg då en typisk soldatgård ut vid tiden omkring 1800?

Soldattorpet Larums bestod av fem byggnader som samtliga var timrade och opanelade. Bostadshuset bestod av farstu med en kammare innanför och ett kök med eldstad. Till vänster om farstun hade man en klädbod. Bostadshuset, som fortfarande står kvar, påbyggdes senare med en våning och panelades.

Skiss över soldattorpet Larums. 1922.  
Bostadshuset är idag påbyggt med en våning och samtliga byggnader kvarstår på platsen.



I vinkel mot bostadshuset låg fäxet och en foderlada sammanbyggda. Fäxet hade plats för två kor förutom getter och får. På andra sidan vägen, mot Ullungen, låg en sädeslada, ett härbre och stallet med en krubba.

Borgenområdet var före år 1854 helt oskiftat. Vid skiftet delades även denna mark upp, sju hemman delade på marken. Efter detta tar inflyttningen till området fart. Under 1880- och 90-talen uppförs en mängd mindre gårdar, bostadshus och uthus. Nu var det framförallt hantverkare, skräddare och skomakare, bagare och snickare, samt arbetskarlar med familjer som byggde i området. Bebyggelsen och det från början enkla, nästan obefintliga vägnätet växte fram utan någon planering. Bebyggelsen lades tätt samlad med små gårdstomter, framförallt i den sydöstra delen av Borgen. Längs den nuvarande Borgenvägen var det större avstånd mellan husen.

Borgenområdet fick dåligt rykte under denna tid, som kom att bestå. Trångboddhet och fattigdom tillsammans med sociala problem som fylleri, slagsmål och barn utom äktenskapet skapade en kontrast till de välbärgade bönderna. Frireligiös väckelse och den begynnande småindustrin i området på 1880-talet bidrog dock till såväl sedernas som ekonomins förbättring.

Utanvidsbebyggelse på Hinsmyran under uppförande på 1910-talet. Hinsmyran var tidigare böndernas myrtagsplats. I bakgrunden skymtar hotellet och järnvägsstationen.



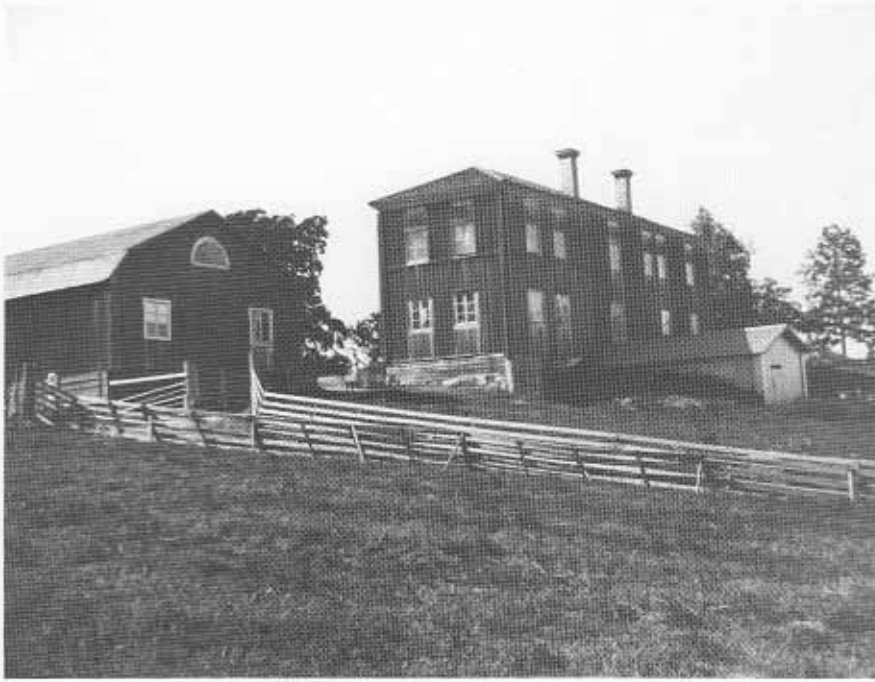
Vy över Borgen mot söder. Foto från slutet av 1890-talet.







Vy över Borgen mot norr. Foto från tiden omkring sekelskiftet taget från Missionskyrkans torn.



Voxnadalens byggnadstradition har en egen karaktär med få motsvarigheter i landet. Speciellt kännetecknande är brokvistarnas rika utsmyckning och de brutna taken med valmade gavelspetsar. Gårdarna som visas är Bro (tv), Espes (nedan) och på motstående sida Gammel-Bromans (tv) och Bromans (th). Interiörbilden är från gården Unnes, med målningar utförda av en Rättviksmålare. Denna byggnad och byggnaderna vid Gammel-Bromans kvarstår medan övriga hus är rivna. Den mindre byggnaden vid Espes är flyttad till hembygdsgården.



