

Järnvägen och samhällets elektrifiering

Nittonhundratalet har naturligtvis inneburit stora förändringar även för Edsbyns samhällsutveckling. Redan i början av det nya århundradet införs två viktiga nyheter i trakten, som haft utomordentligt stor betydelse på den fortsatta samhällsutbyggnaden. Båda var av kommunikationsteknisk art: järnvägen och elektrifieringen.

Dala-Hälsinglands järnväg (Orsa-Bollnäs) öppnades för trafik mellan Bollnäs och Voxna 1899 och i sin helhet 1902. Ovanåkers socken hade tecknat aktier i järnvägen för 350.000 kronor och hade därigenom insett dess betydelse för socknens näringsliv. Stationshuset förlades i vad som senare skulle bli Långgatans södra ände. Gatan färdigställdes 1903 med stationen som utgångspunkt, för att förbinda det dåvarande centrat med den nya stationen. Kring stationen samlades nu flera servicefunktioner och den södra delen av Edsbyn kom därför att blomma upp. Ett nytt samhälle byggdes upp, som inte uteslutande var baserat på jordbruksproduktion och avsättningen därifrån. Det södra torget bildades så småningom och hit förlades flera affärer.

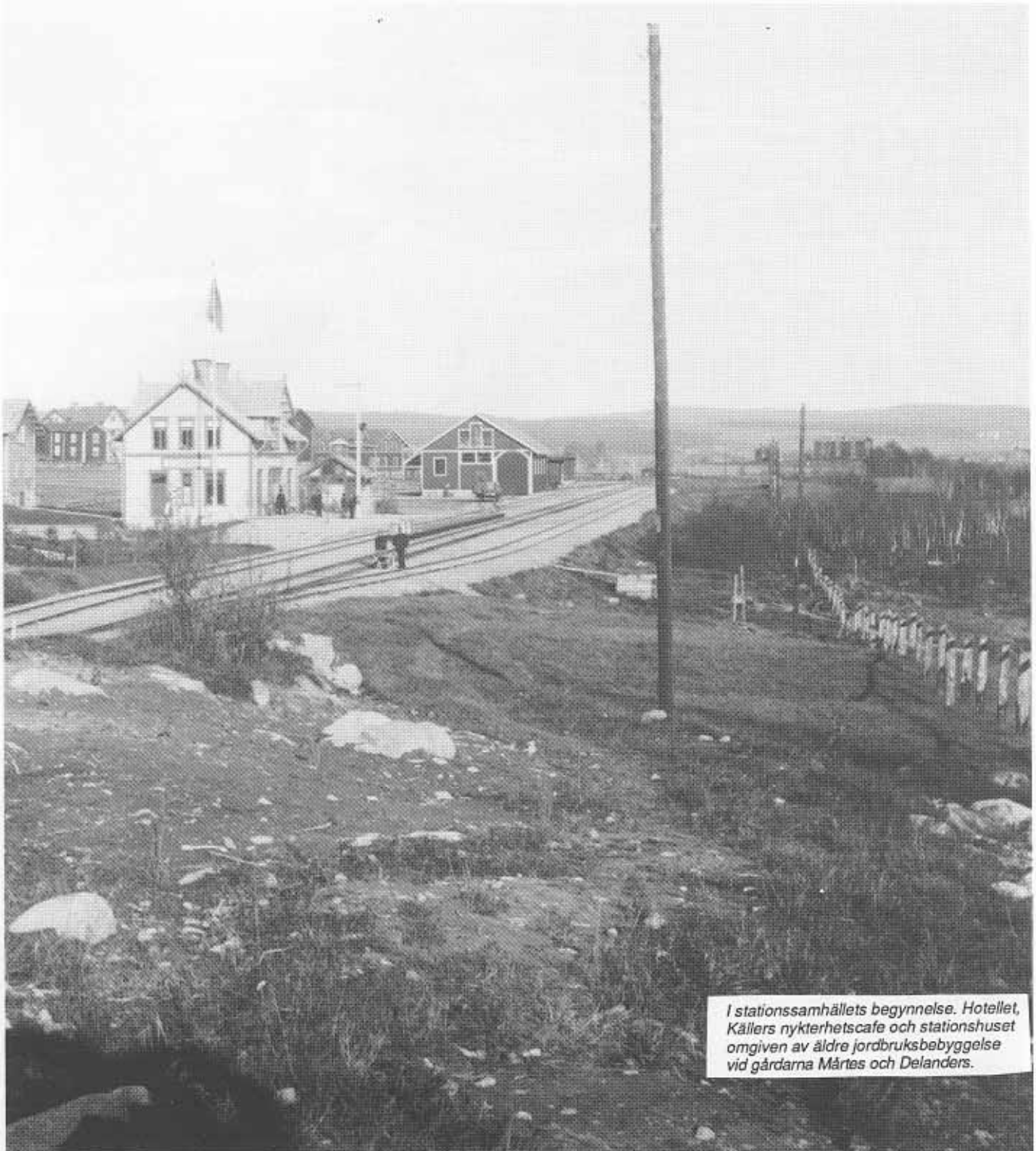
Järnvägsstation utsmyckad för invigning med hotellet i bakgrunden. Märk unionsflaggan, unionen mellan Norge och Sverige upplöstes 1905.



Järnvägshotellet invigdes samma år som järnvägen och är fortfarande i drift. Flera om- och tillbyggnader har dock skett och byggnaden är idag förvanskad. Ursprungligen uppfördes en 2½-våningsbyggnad i trä med en utskjutande veranda i två våningar vänd mot järnvägsstationen. I samma kvarter byggdes ett godtemplarhus i 1½ våning. Byggnaden uppfördes av trä och panelades samt försågs med den talande devisen "undfly krogen". På andra sidan Långgatan fanns Källers nyktherhetscafé, som uppfördes 1900 efter ritningar av Olof Johansson. Här inrymdes även Hälsinglands enskilda bank och en bostad i övervåningen.



Byggnaden hade en veranda med hög gavel och spetsbågiga öppningar, hörntorn, takkupor och balkong trots husets lilla format. Kring torget fanns även en diversehandel, senare Konsum, samt Frids skomakeri och skoaffär. Frids var en mindre byggnad i 1½ våning med ett avfasat hörn mot torget som affärsentré. Långgatan kantades av liknande affärsbyggnader i 1½ och 2 våningar, främst på den västra sidan. Flera av husen hade Olof Johansson som arkitekt och fick därigenom en ganska påkostad men smakfull trähusarkitektur.



I stationssamhällets begynnelse. Hotellet, Källers nykterhetscafé och stationshuset omgiven av äldre jordbruksbebyggelse vid gårdarna Märtes och Delanders.



Motstående sida. Södra torget troligen 1900 (övre) och ungefär tio år senare (nedre) visar den snabba utbyggnaden av samhället. Byggnaderna är på den övre bilden gården Jumpas bryggstuga och gaveln på bostadshuset, skomakeriet samt skolan därbakom. På den nedre bilden har tillkommit godtemplarhuset (tv) och flera affärsbyggnader, bland annat Tildas café som tidigare var Jumpas bryggstuga. Flyttad till Långgatan och ombyggd.

Denna sida. Södra torget och Långgatan mot norr, omkring år 1910. Nedan hotellet och Källers nykterhetscafé där även Hälsinglands enskilda bank hade sina lokaler, foto från 1915.



Elektrifieringens historia i Edsbyn är till stora delar förknippad med byggmästaren Olof Johansson. Denne hade vid sidan om sin byggmästargärning även startat ett antal småindustrier som han tänkte utveckla med hjälp av elektriciteten. År 1902 köpte Johansson fallrätten vid en gammal skäktplats i Edsbyströmmen, antagligen för att här kunna förlägga en såg eller hyvleri. Men planerna på ett elverk började efterhand mogna, då han sett hur likströmsgeneratorerna vid spinneriet och yxfabriken på andra sidan älven gav belysning i fabrikslokalerna.

År 1904 hade han gjort ritningar för själva elverket samt kartor över ledningsdragningar i samhället. Ett hundratal abonnenter hade då redan anmält sitt intresse för att få hushållsström. Året efter började anläggningsarbetena och på skärtorsdagen 1906 började man distribuera ström till abonnenterna. Ytterligare en hörnsten hade därmed lagts för en utveckling av industrinäringen i Edsbyn.

Kraftverket var i drift till 1943, då Österforsens kraftverk togs i bruk. År 1918 utbyggdes ledningsnätet till omkringliggande byar som Västra Edsbyn, Born, Lillbo, Södra Edsbyn, Ämnebo, Kyrkbyn, Östanå, Vängsbo, Knåda samt Östra Roteberg, samtidigt som elverket ombildades till aktiebolag.



Kraftverket till vänster, med skidfabriken i bakgrunden. Mellan träden på högra sidan skymtar yxfabriken och Bergsbacka kvarn närmast samt spinneriet vid bron i bakgrunden. Foto från 1922.