



### Egnahemsområden och flerfamiljshus på 1940-talet

Senare tillkomna byggnadsplaner har uppgjorts över mindre områden och med en bättre anpassning till rådande förhållanden, terräng- och bebyggelsemässigt. De ursprungliga planerna har ersatts med detaljplaner med aktuella nybyggnadsprojekt och därför erforderliga vägdragningar. De första byggnadsplanerna kunde dock i stort genomföras, även om många detaljlösningar inte var praktiskt eller ekonomiskt genomförbara. Under 1940-talet utbyggdes Barnängen-Näs-området med småhusbebyggelse. På kort tid uppfördes ett stort antal småhus på de väl tilltagna tomterna, där även uthus och senare garage byggdes. Området har en enhetlig karaktär, mestadels med trähus i 1-1½ våningar.

Under 1940-talet uppfördes även de första flerfamiljshusen i Edsbyn. År 1947 uppförde HSB tre stycken trevånings bostadshus väster om Långgatan. Området kallades Gärdet och enligt byggnadsplanen från samma år tänkte man uppföra ytterligare fem likadana hus i området. Byggnaderna fick putsade fasader och sadeltak täckta med tegel. Detta byggande var dock inte tillräckligt för att råda bot på bostadsbristen i samhällets centrum, vid den tid då inflyttningen hade börjat på allvar. I tätorten ökade folkmängden från 2630 år 1940 till 3344 tio år senare.

Kommunen hade tidigare inte engagerat sig i bostadsbyggandet. Man byggde istället en ny brandstation mittemot skidfabriken 1947. Här kunde även ett provisoriskt kommunalhus inrymmas. Kommunens engagemang i samhällsutbyggnaden var desto större vad gällde utbyggnaden av gatu- och avloppssystemet.

I enlighet med generalplanen reviderades byggnadsplanerna efter hand och anpassades till befintliga förhållanden. År 1952 lade Ingenjörfirman Orrje & Co. fram en byggnadsplan för kvarteren kring Långgatans södra del. Denna plan betonade att handeln skulle lokaliseras till Långgatan med tät sammankopplad bebyggelse i tre våningar. På baksidan av affärskvarteren fanns sedan tidigare ett bostads- och småindustriområde, som permanentades i planen betingat av företagets konstruktion och en önskan om att leda bort varustrafiken från Långgatan. I planförslaget fanns även utlagt nya bostadsområden öster om Långgatan, vilka snabbt bebyggdes. Under tiden från det att de första affärshusen byggdes vid Långgatan och fram till början av 1950-talet hade dock inga större förändringar skett. Flera av de äldre affärshusen i trä kvarstod, liksom stenhusen från 1920-talet. Detta trots att flera byggnadsplaner haft en mer generös byggnadsrätt, både vad gäller storlek och antal våningar.

Ett nytt affärs- och bostadshus byggdes 1958 i kvarteret Medborgaren. Här inrymdes lokaler för Svenska Handelsbanken, affärer samt bostäder i en vinkelbyggnad om tre våningar och av tegel. I grannkvarteret Bryggaren uppförde Riksbyggen ett stort antal lägenheter.

Även på andra håll i samhället uppfördes bostäder under 1950-talet. Utbyggnaden av Näsområdet fortsatte med enfamiljshus. Enstaka småhus byggdes även i Borgen och kring Gårdstjärn.



*I nedre bildkant Celsiusskolan och bostadsområdet Gärdet. Från 1960-talet.*

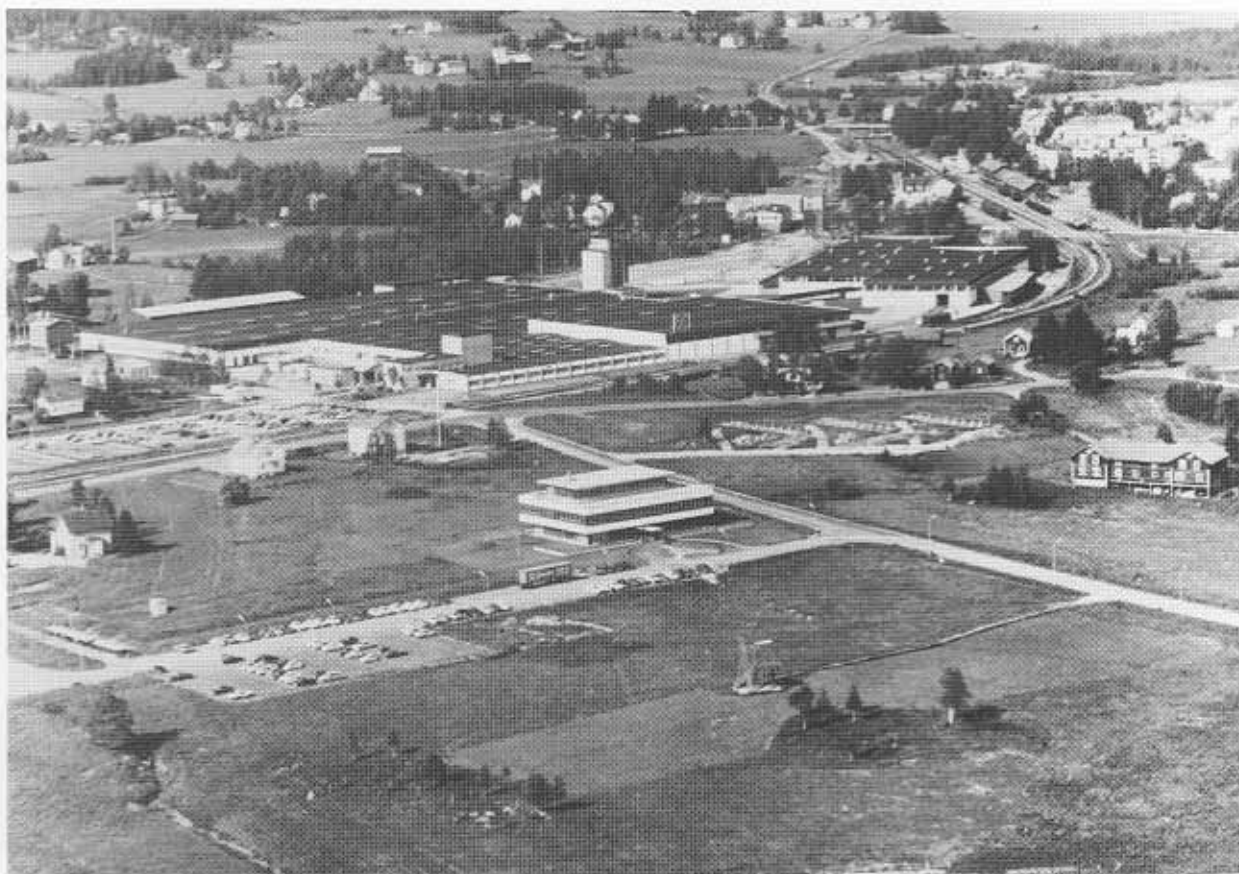
### Nya industriområden på tidigare jordbruksmark

I takt med samhällets utbyggnad och koncentrationen av bostäder och service till Edsbyns centrum uppstod mer markant konflikter, med industrins lokalisering till Edsbyströmmarna och även på andra håll inom tätbebyggt område. År 1944 fastställdes en plan som tillkom på initiativ av kommunen för att säkerställa industrimark för industrins utvidgning. Mellan Gårdstjärn och järnvägen reserverades ett industriområde som tidigare varit jordbruksmark. Närheten till järnvägen erbjöd direkt lastning från stickspår och någon bebyggelse fanns inte i direkt närhet till området.

Kommunikationsmässigt var detta område inte någon bra lösning då det ganska snart skulle visa sig att järnvägen förlorade betydelse som transportmedel till förmån för lastbilstrafiken. Även söder om järnvägen, på Hinsmyran, anlades flera småindustrier under 1940-talet. På Hinsmyran fanns tidigare ett samfällt myrtag.

I planerna från 1950-talet gjordes inga försök att lokalisera industrin kring strömmarna till andra platser i tätortens utkanter. Man talade istället om att vid en ombyggnad av skidfabriken skulle brandbeständigt fasadmaterial användas.

*SP-snickeriets fabriksområde 1971. I bildens mitt Edsbyverkens kontorsbyggnad.*



Under slutet av 1950-talet väcktes dock inom Edsbyverken planer på en ny fabrik. Lokalerna på båda sidor om Voxnan var nerslitna och illa anpassade till en rationell och ökad produktion. Efter flera förhandlingar med kommunen löstes frågan, då kommunen inköpte ett större område jordbruksmark, som överläts åt bolaget genom tomträttsavtal. Det var första gången i kommunens historia som denna lösning tillämpats och flera industrier skulle senare följa samma linje.

Kommunen upplåter för närvarande (1986) 454.601 kvm mark med tomträtt till företag och har även bildat ett fastighetsbolag, OKAB, för uppförande och förvaltning av industrilokaler.

I sydost, vid järnvägen, kunde nu Edsbyverken samla sin verksamhet i en enda byggnad, uppförd i två etapper till en sammanlagd längd av 420 meter. I tidningsrubriker kunde man läsa att "jordbrukaren offras för industrin i Edsbyn". Här blev omvandlingen av Edsbyn från jordbruksby till industrisamhälle tydlig. År 1969 byggde man även en kontorsbyggnad i anslutning till fabriken. Det gamla kontoret vid Långgatan, uppfört 1958, övertogs av kommunen, tillbyggdes i vinkel och användes som kommunalkontor.

I nära anslutning till Edsbyverken byggde Gunnarsson & Co. år 1963 en ny snickerifabrik. Lokalerna utökades och moderniserades fram till 1980, då man hade ca 50 anställda. SP-snickerier startade 1946 i en mindre lokal vid Hinsmyran. Företaget har nu nyare lokaler i närheten av Edsbyverken och Gunnarsson i den sydöstra delen av tätorten. SP-snickerier tillverkar framförallt fönster och dörrar och var 1986 en av de största industrierna i kommunen med ca 460 anställda.

### Ökad inflyttning till tätorten under 1960-70-talen

Under 1960-70-talen ökade inflyttningen från kommunens ytterområden vilket gav ett ökat bostadsbyggande. Allt fler samhällsfunktioner som affärer och kommunal service koncentrerades till tätorten. År 1974 började Lillboområdet byggas ut med i första hand småhus - villabebyggelse på tidigare jordbruksmark. Även i Näs och Borgen samt i västra Edsbyn uppfördes en mängd småhus. Jämfört med tidigare småhusbebyggelse var tomterna nu mindre, medan husen ökade i storlek och variationsrikedom. Lillbo karaktäriseras dock av typhus med samma utseende men med varierande färgsättning.

Kommunen hade under den här tiden en stor nybyggnadsverksamhet. Förutom bostäder uppfördes flera kommunala serviceinrättningar i tätorten. I det nya och tillbyggda kommunalhuset kunde man nu samla alla förvaltningar.

Celsiuskolan uppfördes dock redan 1948 efter ritningar av arkitekten Carl Bååth, Bollnäs. Grundskolereformen och ett ökat elevunderlag under 1960-talet ledde till flera om- och tillbyggnader. Intill skolan byggdes även Celsiushallen, bad- och idrottshall, 1967-68, samt ett nytt bibliotek 1978 efter ritningar av Boström & Nilsen Arkitektkontor, Gävle. I korsningen Långgatan/Rotebergsvägen byggde kommunen 1963 ett nytt ålderdomshem. Tillbyggnad skedde 1969 och 1976. Samtliga dessa institutionsbyggnader samlades på norra sidan av älven och för genomförandet revs några fastigheter. En fortsatt utbyggnad av området genomfördes 1982, då landstinget uppförde en läkarstation och ett apotek.

Kommunen byggde också i Stiftelsen Edsbyns hyreshus regi ett flertal nya bostadsområden i tätortens centrum. Under 1960-70-talen ökade antalet invånare i Edsbyn från 3999 personer till 4796.

Stiftelsen uppförde 1958-59 ett hus innehållande 37 lägenheter i kv Medborgaren efter ritningar av arkitekten Cyril Stackell, Söderhamn. Kvarteret utbyggdes 1963 med ytterligare tre hus i Riksbyggens regi, totalt 51 lägenheter kunde då tas i bruk. Åren 1963-64 byggdes tre hus med sammanlagt 54 lägenheter i kv Fölet. Husen var låga och breda med putsade fasader och sadeltak täckt med tegel. I kv Lasarus uppfördes två hus med totalt 32 lägenheter år 1965. Ritningarna till de båda kvarteren gjordes av arkitekten Erik Larsson, Gävle.

En fortsatt utbyggnad av kv Fölet och grannkvarteret Stoet skedde 1977-78, då tre hus med 48 lägenheter byggdes. De nya bostadshusen i två våningar hade platta sadeltak av plåt och lockpanel som fasadbeklädnad.

I kv Bagaren vid järnvägsstationen revs flera hus från tiden kring sekelskiftet innan stiftelsen år 1968 började uppföra tre stycken trevåningshus i gult tegel med platta plåttak.

Det största nya bostadsområdet under denna tid var dock kv Skidan, där skidfabrikens lokaler rivits undan. I två etapper uppfördes 177 lägenheter under åren 1969-71. Sju huskroppar placerades med gavlarna mot Voxnan. Husen byggdes i tre våningar med platta tak och med rött tegel i fasaderna. Under 1970-talet byggdes nya bostäder i kv Öjollas (43 lägenheter klara 1979) och kv Joners (64 lägenheter klara 1978). De senast tillkomna bostadsområdena är kv Nyköping i söder, där 32 lägenheter var inflyttningsklara 1981 och kv Nils-Jons, där 58 lägenheter stod klara 1983.